

รายงานวิจัยเชิงปฏิบัติการ
โครงการศึกษาการฟื้นฟูและอนุรักษ์วังปลาห้วยหนองเมือก
เพื่อความมั่นคงทางด้านอาหารอย่างยั่งยืน



โดย ทีมวิจัยชุมชน

บ้านหอคำ หมู่ที่ 1 และหมู่ที่ 13 ตำบลหอคำ อำเภอเมือง จังหวัดบึงกาฬ

มกราคม 2562 – ธันวาคม 2563

สนับสนุนโดย

โครงการวิจัยและพัฒนาชุมชนต้นแบบสุขภาวะ บนฐานความมั่นคงทรัพยากรทางอาหาร และ
ทรัพยากรธรรมชาติ ในลุ่มน้ำโขง และความสามารถปรับตัวจากปัจจัยเสี่ยงด้านภัยพิบัติ,
มูลนิธิเพื่อการพัฒนาที่ยั่งยืน

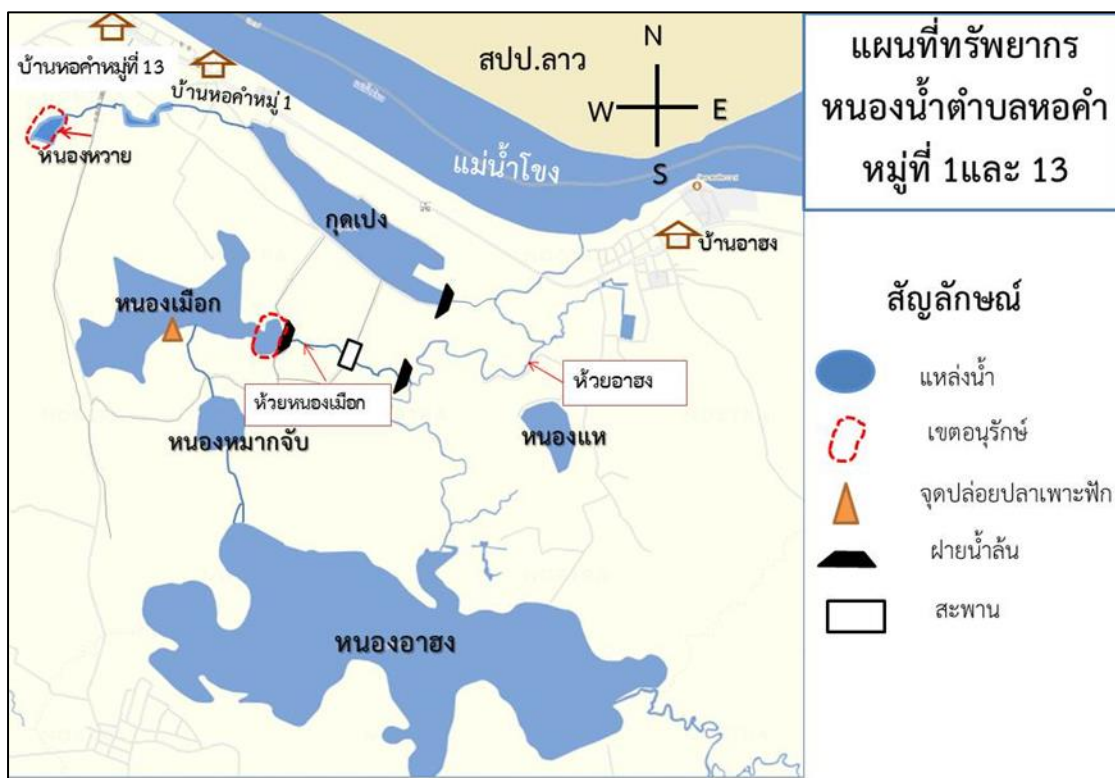
และ

สำนักงานกองทุนสนับสนุนการสร้างเสริมสุขภาพ (สสส.)

สารบัญ

ลำดับ	เนื้อหา	หน้า
1	บริบทชุมชน	
	1.1 ตำนานและประวัติศาสตร์ชุมชน	3
	1.2 ประเพณี วัฒนธรรม	5
	1.3 หมู่บ้านหอคำเหนือในปัจจุบัน	8
2	การพึ่งพาและการใช้ประโยชน์จากแม่น้ำโขง	9
	2.1 สภาพแม่น้ำโขงและระบบนิเวศย่อย	9
	2.2 ระบบนิเวศหนองเมือก	12
3	การเปลี่ยนแปลงของแม่น้ำโขง	16
	3.1 ผลกระทบต่อการประมง	16
4	แนวทางการฟื้นฟูหนองเมือกเป็นแหล่งอาหารสำรอง โดยชุมชนมีส่วนร่วม	19
ภาคผนวก	วัตถุประสงค์, งบประมาณ, รายชื่อทีมวิจัยชุมชน	21
	กระบวนการวิจัยเชิงปฏิบัติการ และภาพกิจกรรม บ้านหอคำ	23
	ชนิดพันธุ์ปลาและสัตว์น้ำที่พบในพื้นที่บ้านหอคำและบ้านอาฮง	42
	คำสั่งแต่งตั้ง คณะอนุกรรมการศึกษาแนวทางในการพัฒนาและแก้ไขปัญหา การประมง การจัดการการบำรุงรักษา การอนุรักษ์ การฟื้นฟูและการใช้ประโยชน์ ในพื้นที่จับสัตว์น้ำ	46
	คณะกรรมการและคณะทำงานบริหารจัดการแหล่งน้ำหนองเมือก	47

1.บริบทชุมชน



1.1 ตำนานและประวัติศาสตร์ชุมชน

บ้านหอคำ เป็นชุมชนริมฝั่งแม่น้ำโขงที่มีประวัติศาสตร์ความเป็นมายาวนาน และเกี่ยวพันกับอาณาจักรล้านช้างอย่างน่าสนใจ จากการสืบค้นข้อมูลถึงที่มาของการก่อตั้งถิ่นฐานของชุมชน พบว่าเป็นชุมชนเก่าแก่ที่มีอายุราว ๆ 327 ปี โดยมีประวัติศาสตร์ชุมชนบ้านหอคำ มีความเป็นมา 2 แนวทางดังนี้

แนวทางที่ 1 ประวัติของหมู่บ้านหอคำ ไม่มีหลักฐานที่บันทึกเป็นลายลักษณ์อักษร อาศัยการบอกกล่าวเล่าขานจากบรรพชนของหมู่บ้านเล่าต่อกันมา และจากการสันนิษฐานของผู้เรียบเรียงประวัติหมู่บ้านคือ พ่อทวี เทพสุรินทร์¹ อายุ 63 ปี คาดว่าต้นตระกูลหรือบรรพชนของหมู่บ้านหอคำเป็นชาวเวียงจันทน์ สังกัดได้จากสำเนียงเสียงภาษา เป็นภาษาลาวเวียง จารีตประเพณีก็คล้ายคลึงใกล้เคียงกัน หรือเป็นทำนองเดียวกันเป็นส่วนมาก สำหรับความเป็นมาของบ้านหอคำ คนเก่าแก่เล่าขานมาว่า ในยุคก่อน 200 ปี มาแล้ว มีพ่อค้าเรือต่อจากจังหวัดอุบลราชธานี ได้ต่อเรือบรรทุกสินค้าขึ้นมาตามลำน้ำโขงมาแวะพักแรม ณ พื้นที่ที่เป็นที่ตั้งหมู่บ้านหอคำในปัจจุบัน ได้พบความอุดมสมบูรณ์ของพื้นที่แห่งนี้ซึ่งเต็มไปด้วยพืชพันธุ์ธัญญาหาร ในน้ำอุดมไปด้วย กุ้ง หอย ปู ปลา ในป่าอุดมไปด้วยสัตว์ป่า และแมกไม้หนานาพันธุ์ พื้นดินอุดมสมบูรณ์ตามธรรมชาติ จนมีคำพังเพยเป็นภาษาอีสานสำนวนลาวเวียงจันทน์ว่า “สิหาขอนซี้กะไปหงอย

¹ พ่อทวี เทพสุรินทร์ อายุ 63 ปี อยู่บ้านเลขที่ 62 หมู่ 1 ต.หอคำ อ.เมือง จ.บึงกาฬ ตำแหน่งปราชญ์ชาวบ้าน ได้ทำการบันทึกประวัติหมู่บ้านหอคำเป็นลายลักษณ์อักษรไว้เมื่อปี 2540 อ้างอิงในสารนิพนธ์เรื่อง “วิถีชีวิตชาวประมงริมแม่น้ำโขง: กรณีศึกษา บ้านหอคำ ตำบลหอคำ อำเภอเมือง จังหวัดบึงกาฬ” โดยนางสาวจินตหรา พากุล สาขาวิชาการจัดการการพัฒนาสังคม คณะมนุษยศาสตร์และสังคมศาสตร์ มหาวิทยาลัยขอนแก่น, ภาควิชาศิลปวิทยา ปีการศึกษา 2555

หลังเต่า หักไม้แก้งชีกะไปถึกหางแลน แหงนหน้าขึ้นบักสิตาหล่นใส่” ก็เลยพากัน ลงหลักปักฐานตั้งเป็น บ้านเรือนยึดเป็นที่ทำมาหากิน ณ ที่แห่งนี้มาตราบเท่าทุกวันนี้ แต่ไม่ทราบว่าเป็นใคร มีชื่อเสียงใด

แนวทางที่ 2 ประวัติศาสตร์ชุมชนบ้านหอคำ จากรายงานวิจัย “รูปแบบการเสริมสร้างสำนึก รักชุมชนของเยาวชนหอคำ”² ว่า “หอคำ” มีชื่อมาจากที่ตั้งของวังหรือเรียกว่า “หอคำ” ของเจ้านางสุมังคลา พระธิดาของพระเจ้าสุริยวงศาธรรมิกราช แห่งล้านช้างเวียงจันทน์ ซึ่งในขณะนั้นพระนางสุมังคลาทรงพระ ครรภ์และหนีภัยทางการเมืองมาประทับและคลอดพระโอรสที่ภู่อหอคำ พระนามว่า “เจ้าหน่อกษัตริย์” ต่อมา พระองค์ได้เป็นกษัตริย์แห่งนครจำปาศักดิ์ สถานการณ์การเมืองที่เชื่อมโยงเกี่ยวข้องกับชุมชนบ้านหอคำ เหตุเพราะก่อนหน้านี้อาณาจักรล้านช้าง มีการแบ่งเขตการปกครองออกเป็น 2 อาณาจักร คือ อาณาจักร หลวงพระบางและอาณาจักรเวียงจันทน์

จนกระทั่งเกิดการเปลี่ยนแปลงในช่วงปลายสมัยพระเจ้าสุริยวงศาธรรมิกราช ซึ่งมี อาณาจักรที่กว้างใหญ่รวมทั้งภาคอีสานและสิบสองจุไท เมื่อ พ.ศ.2238 พระเจ้าสุริยวงศาธรรมิกราชเสด็จ สวรรคต และพระองค์เองไม่มีทายาทสืบทอด จึงเกิดการแย่งชิงอำนาจระหว่างอำมาตย์กับราชวงศ์ ราชวงศ์ ส่วนใหญ่แตกหนีกระจัดกระจายไป ขณะนั้นมีอำมาตย์ชื่อ “พระยาหลวงเมืองจัน” ผู้เป็นใหญ่ของมหากลาโหม อยู่ที่ปากห้วยหลวง (โพนพิสัยในปัจจุบัน) สถาปนาตัวเองขึ้นเป็นกษัตริย์แทนพระเจ้าสุริยวงศาธรรมิกราช ข้าราชการบริพารทั้งหลายอยู่ไม่ปกติสุขเพราะคิดว่าพระยาหลวงเมืองจัน ไม่ได้สืบเชื้อสายมาจากราชวงศ์ ดังนั้น พระยาหลวงเมืองจันจึงคิดเอาพระนางสุมังคลามาเป็นพระมเหสี ซึ่งขณะนั้นเองพระนางยังทรงพระครรภ์ แต่ ก็ไม่สามารถต้านทานอำนาจของพระยาหลวงเมืองจันได้ พระนางสุมังคลาจึงได้ไปขอความช่วยเหลือจากพระ ครุโพนสะเม็กให้ช่วยคุ้มครอง

ซึ่งสมัยนั้นบารมีทางด้านศาสนาของพระครูโพนสะเม็กกว้างขวางยิ่งนัก เมื่อพระนางสุมังคลา ได้ไปขอพึ่งไบบุญ ด้วยความที่ท่านเป็นบรรพชิตจึงคิดว่าไม่เหมาะที่จะให้พระนางสุมังคลามาพำนักด้วย อีกทั้งยังคงไม่ปลอดภัยจากการตามล่าของพระยาหลวงเมืองจัน ท่านจึงคิดหาวิธีช่วยเหลือโดยการออกอุบายว่า จะพาพระนางสุมังคลาพร้อมไพร่พลบริวารลงไปปฏิบัติสังฆกรรมที่พระธาตุพนม ระหว่างนั้นขบวนเสด็จได้ เดินทางมาถึงภูสะง้อหอคำที่บ้านพันลำสมสนุก ซึ่งพระครูโพนสะเม็กคิดว่า พระนางสุมังคลาคงปลอดภัยจากเงื้อมมือพระยาหลวงเมืองจัน จัดให้ไพร่พลสร้างที่ประทับให้พระนางสุมังคลาและพระนางให้ประสูติกาลเป็น พระราชโอรสมิพระนามว่า “เจ้าหน่อกษัตริย์หรือ เจ้าชายศรีสมุทรพุทธรังษกูร ทางด้านของพระครูโพนสะเม็ก นำไพร่พลที่เหลือน้องเรือลงไปบูรณะองค์พระธาตุพนมในปี พ.ศ.2235-2245 ดังที่ท่านได้ตั้งปณิธานเอาไว้ ปี พ.ศ.2257 พระครูโพนสะเม็กได้ทูลเชิญเจ้าศรีสมุทรพุทธรังษกูร โอรสของพระนางสุมังคลาที่เกิดอยู่ภูสะง้อหอ คำมาเป็นกษัตริย์แห่งนครจำปาศักดิ์สืบมา

² รายงานวิจัยฉบับสมบูรณ์ รูปแบบการเสริมสร้างสำนึกรักชุมชนของเยาวชน ตำบลหอคำ อำเภอเมือง จังหวัดบึงกาฬ, โดย จินตนา เกตุพิมิล และคณะ, สนับสนุนโดย สำนักงานกองทุนสนับสนุนการวิจัย (สกว.) สิงหาคม 2562

1.2 ประเพณี วัฒนธรรม

ประเพณีพื้นบ้านของบ้านหอคำเหนือ มีลักษณะร่วมเช่นเดียวกับประเพณีพื้นบ้านของภาคอีสานโดยทั่วไป อย่างไรก็ตามสำหรับบ้านหอคำเหนือ ก็มีประเพณีเฉพาะของชุมชนเช่นกัน ซึ่งได้ถูกรวบรวมไว้ในรายงานวิทยานิพนธ์ฉบับสมบูรณ์ รูปแบบการเสริมสร้างสำนึกรักชุมชนของเยาวชน ตำบลหอคำ อำเภอเมือง จังหวัดบึงกาฬ สรุปได้ดังนี้³

บุญเข้ากรรม (เดือนอ้าย) คือประเพณี การเลี้ยงขึ้นที่หอญาพ้อ กุดเป่ง จะเลี้ยงช่วงเดือน ธันวาคม เป็นพิธีเลี้ยงปูประจำบ้านคนในหมู่บ้านจะไปร่วมพิธีเกือบทั้งหมู่บ้าน

บุญข้าวจี (เดือนสาม) ประเพณีบวงสรวงแม่น้ำก่อนหาปลาในเดือนกุมภาพันธ์-มีนาคม โดยจะนำเครื่องเส้นไหว้ หัวหมู ฐูปเทียน พานดอกไม้ ผลไม้ พรานปลาที่ไหลมองจะนำของเหล่านี้มาไหว้ก่อนการลงหาปลา

บุญพระเวส (เดือนสี่) บุญพระเวส จะจัดช่วงเดือนมกราคม-มีนาคม ยกเลิกการจัดบุญพระเวส ที่หอคำเมื่อ 20 ปีที่แล้วย้ายไปจัดที่โคกสะอาดแทน เป็นการนำเรื่องราวของ ภาพเขียนพระพุทธรูปประวัติและการเทศน์เรื่องพระเวสสันดรชาดกหรือเทศน์มหาชาติ กัณฑ์ 13 กัณฑ์มาถ่ายทอดเป็นเรื่องราวให้คนในชุมชนรับรู้และเข้าใจความเป็นมาของบุญและเพื่อระลึกถึงพระเวสสันดรผู้ซึ่งบริจาคทานหรือทานบารมีในชาติสุดท้ายหรือมหาชาติของพระพุทธองค์ก่อนจะเสวยชาติและตรัสรู้เป็น พระพุทธเจ้า โดยบุญพระเวสนี้ทางชุมชนได้มีการสืบสานมาตั้งแต่รุ่นปู่ย่าตายายเป็นบุญที่จัดขึ้นทุกปี ในระหว่างเดือนกุมภาพันธ์ถึงเดือนมีนาคม โดยมีทางผู้นำชุมชนเป็นหลักในการจัดงานและมีชาวบ้านทุกหลังคาเรือนออกมาช่วยกันที่วัดบุญพระเวสถือเป็นการรวมบุญหลายบุญในงานเดียว ได้แก่ บุญประทายข้าวเปลือก โดยคนในชุมชนจะนำข้าวเปลือกมารวมกันในวันแรกเพื่อทางวัดจะได้ใช้ในการจัดงาน บางส่วนก็เอาไปขายเพื่อเอาเงินมาใช้สาธารณประโยชน์ทางศาสนาในวัด เช่น ค่าน้ำ ค่าไฟ และส่วนอื่น ๆ ตามสมควร

บุญสงกรานต์ (เดือนห้า) บุญสงกรานต์ของบ้านหอคำหมู่ 1 และหมู่ 13 ถือเป็นงานบุญที่สำคัญอีกอย่างหนึ่งของคนในชุมชนสองหมู่บ้าน โดยสถานที่จัดกิจกรรมของคนในชุมชนคือวัดที่มีถึง 3 วัด ได้แก่ วัดป่าเทพวิมุติหรือวัดป่ามีพระครูสุทธิธรรมฐาน รันตนยาโน เป็นเจ้าอาวาสและเจ้าคณะอำเภอเมืองบึงกาฬ วัดสุวรรณราชดาราหรือวัดกลางที่เป็นวัดเก่าแก่ประจำตำบลและวัดบ้านหอคำเหนือซึ่งเป็นวัดที่ตั้งอยู่ในหมู่บ้านหอคำเหนือ หมู่ 13 โดยวันที่ 13 เมษายน จะมีการร่วมทำบุญตักบาตรในตอนเช้า พอถึงตอนภาคบ่ายทางชุมชนทั้งสองหมู่บ้านจะเอาพระพุทธรูปขึ้นรถที่ตกแต่งด้วยดอกไม้สวยงามแล้วทำการแห่รอบทั้งสองหมู่บ้าน พร้อมทั้งมีการแห่นางสงกรานต์ โดยกลุ่มเด็ก ๆ เยาวชนในหมู่บ้านก็จะมีการพ้อนรำในขบวนแห่นั้นด้วยในเวลานั้นคนในชุมชนจะเตรียมเอ็ง และถังรองน้ำและทำน้ำอบน้ำหอมไว้เพื่อสรงน้ำขบวนแห่ที่หน้าบ้าน เมื่อขบวนแห่มาถึงผู้คนก็จะออกมาสรงน้ำพระ นางสงกรานต์แล้วเล่นสาดน้ำกันอย่างสนุกสนาน วันที่ 14 ของทุกปีทางชุมชนจะมีการจัดพิธีสรงน้ำผู้เฒ่า ผู้แก่ ผู้หลักผู้ใหญ่ในชุมชนบางปีจะมีพิธีการสู่ขวัญ

³ รายงานวิทยานิพนธ์ฉบับสมบูรณ์ รูปแบบการเสริมสร้างสำนึกรักชุมชนของเยาวชน ตำบลหอคำ อำเภอเมือง จังหวัดบึงกาฬ, โดย จินตนา เกตุพิมล และคณะ, สนับสนุนโดย สำนักงานกองทุนสนับสนุนการวิจัย (สกว.) สิงหาคม 2562

และผูกแขนให้ผู้เฒ่าผู้แก่ด้วย ตบท้ายด้วยการกินข้าวร่วมกันอย่างมีความสุขกันถ้วนหน้า วันที่ 15 เป็นวันสุดท้ายของช่วงบุญสงกรานต์เป็นวันครอบครัวลูกหลานจะทำอาหารกินด้วยกันในครอบครัวและไปเที่ยวสถานที่ต่าง ๆ ด้วยกัน และในวันขึ้น 15 ค่ำเดือน 5 ของทุกปี คนในชุมชนถือเป็นวันสุดท้ายของบุญสงกรานต์ จะมีการแห่ดอกไม้ ซึ่งเป็นพิธีอันเก่าแก่ที่สืบทอดต่อกันมา โดยผู้นำและคนในชุมชนจะจัดเตรียมเครื่องเสียง เครื่องดนตรีขึ้นรถแล้วห่อออกไปที่ทุ่งนาเพื่อไปเก็บดอกไม้ในป่าและตามทุ่งนามาประกอบการทำพิธีที่วัดแล้วมีการสงฆ์น้ำพระด้วยน้ำอบ น้ำหอมส่งท้ายบุญสงกรานต์ เป็นอันว่าสงกรานต์ของปีนั้น ๆ สิ้นสุดลงอย่างมีความสุข

นอกจากนี้ ในเดือนนี้ ยังมีบุญเบิกบ้าน สำหรับบ้านหอคำทั้ง 2 หมู่บ้านมีการรื้อฟื้นขึ้นมาใหม่ ซึ่งจัดขึ้นในวันที่ 19 เมษายน 2561 ตรงกับวันขึ้น 5 ค่ำ เดือน 6 เนื่องจากผู้เฒ่าผู้แก่ในชุมชนเห็นว่าคนในชุมชนไม่สามัคคีกัน ชุมชนไม่สงบสุข มีเรื่องทะเลาะเบาะแว้งกัน จึงรื้อฟื้นบุญเบิกบ้านขึ้นมาใหม่ เพื่อชำระล้างสิ่งที่เป็นเสียดังใจไว้ อันจะทำให้เกิดความเดือดร้อนไม่อยู่เย็นเป็นสุข และขอฝนแล้งซึ่งเชื่อว่าจะทำให้ฝนตกและคนในหมู่บ้านก็จะอยู่เย็นเป็นสุข เพราะจะได้ทำนาไร่นาตามฤดูกาล

บุญบั้งไฟ (เดือนหก) บุญบั้งไฟของคนในชุมชนนี้ไม่เห็นและไม่มีพิธีกรรมเพราะทางเทศบาลตำบลหอคำที่เป็นผู้จัดงานจะไปจัดที่ชุมชนที่ในเขตเทศบาลคือบ้านโคกสะอาดโดยมีแค่การแห่ที่ไม่ยิ่งใหญ่เท่าไร และก็จุดบั้งไฟของแต่ละหมู่บ้านเท่านั้น เพราะในปัจจุบันบุญบั้งไฟจะเป็นการเล่นการพนันส่วนใหญ่ และมีประเพณีการเลี้ยงลง หอญาพ้อ กุดเป่ง จะเลี้ยงช่วงเดือน พฤษภาคม เป็นพิธีเลี้ยงปู่ประจำบ้านคนในหมู่บ้านจะไปร่วมพิธีเกือบทั้งหมู่บ้าน

บุญเข้าพรรษา (เดือนแปด) บุญเข้าพรรษาบุญเข้าพรรษาคือเป็นบุญที่ทางชาวบ้านก็ถือว่าเป็นอีกบุญใหญ่ที่เราในชุมชนสองหมู่บ้านยึดถือ บุญเข้าพรรษาคือบุญที่ชาวบ้านทุกครัวเรือนต่างต้องเตรียมอาหารหวานคาวหลากหลายชนิดเพื่อจะได้ทำบุญช่วงเช้าของวันเข้าพรรษา พ่อแม่ปู่ย่าตายายคนเฒ่าคนแก่จะเตรียมตัวอย่างดี ออกมาวัดตั้งแต่เช้า ผู้เฒ่าที่เป็นผู้หญิงจะจัดเตรียมขันหมากเบ็ง พานบูชาและดอกไม้เพื่อใช้ในพิธีกรรม เช้า ๆ ชาวบ้านจะทยอยกันมาเพื่อตักบาตรทำบุญมีผู้คนหลากหลายทุกเพศทุกวัยออกมา ร่วมกันใส่บาตรที่วัดทั้ง 3 วัดเพื่อเป็นการทำบุญตามประเพณีและเป็นสิริมงคลต่อตัวเองและครอบครัวและหลังจากทำบุญในช่วงเช้าแล้วชาวบ้านก็จะพากันเริ่มทำความสะอาดบริเวณรอบ ๆ หมู่บ้านช่วยกัน

บุญข้าวประดับดิน (เดือนเก้า) จะมีงานประเพณีแข่งเรือยาวและบุญข้าวประดับดิน คือ บุญที่ทำในวันแรมสิบสี่ค่ำ เดือนเก้า(ประมาณเดือนสิงหาคม) เป็นการนำข้าวปลา อาหาร คาวหวาน ผลไม้ มาก พลุ บุษรี อย่างละเล็ก อย่างละน้อย แล้วห่อด้วยใบตองทำเป็นห่อเล็ก ๆ นำไปวางตามโคนต้นไม้ใหญ่หรือตามพื้นดินบริเวณรอบ ๆ เจดีย์หรือโบสถ์ เป็นการทำบุญที่ชาวบ้าน จัดขึ้นเพื่ออุทิศส่วนกุศลให้แก่ผู้ล่วงลับไปแล้ว เนื่องจากคนในชุมชนมีความเชื่อสืบต่อกันมาแต่โบราณว่ากลางคืนของเดือนเก้าดับ(วันแรม 14 ค่ำ เดือน 9)เป็นวันที่ประตูนรกเปิดยมบาลจะปล่อยให้ผีรอกออกมาเยี่ยมญาติในโลกมนุษย์ ในคืนนี้คืนเดียวเท่านั้นในรอบปี ดังนั้นจึงพากันจัดห่อข้าวไว้ให้แก่ญาติพี่น้องที่ตายไปแล้ว

บุญข้าวสาก (เดือนสิบ) บุญข้าวสาก จะจัดในวันขึ้น 15 ค่ำ เดือน 10 เวลาประมาณ 9 - 10 โมงเช้า ชาวบ้านจะนำอาหารที่เตรียมถวายพระสงฆ์และห่อข้าวน้อยซึ่งมีอาหารคาวหวานอย่างละเอียดอย่างละน้อย นำมาผูกกันเป็นพวงแล้วนำไปเลี้ยง "ผีตาแฮก" ที่นาของตนเองด้วย โดยมีความเชื่อว่าจะทำให้ผีตาแฮกพอใจ และช่วยดูแลข้าวกล้าในนาให้งอกงามสมบูรณ์ ตลอดจนช่วยขับไล่ศัตรูข้าวได้แก่ นก หนู ปูนา ไม้ให้มาทำลายต้นข้าวในนาอีกส่วนหนึ่ง เมื่อนำอาหารมาถึงศาลาวัดที่จะทำบุญแล้วชาวบ้านจะเขียนชื่อของตนลงในกระดาษ ม้วนลงในบาตร แล้วนำไปให้พระเณร จับสลากที่อยู่ในบาตร พระเณรจับได้สลากของใครผู้เป็นเจ้าของพาข้าวและเครื่องปัจจัยไทยทานก็นำไปประเคนให้พระรูปนั้น

บุญออกพรรษา (เดือนสิบเอ็ด) บุญออกพรรษาเดือนตุลาคมของทุกปี เป็นบุญอีกบุญหนึ่งที่ทางชุมชนเองเตรียมพร้อมหลายเรื่องตามฮีตคองพ่อแม่ปู่ย่าตายาย เนื่องจากว่าช่วงของการเข้าพรรษาตลอดระยะเวลา 3 เดือนเต็มที่บ้านตั่งมั่นในการทำมาหากิจและลดละเลิกอบายมุขต่าง ๆ ไม่ว่าจะเป็นการเลิกดื่มเหล้าหรือเล่นการพนัน เข้าของวันออกพรรษาวัดบ้านในสองหมู่บ้านจะจัดเตรียมของเพื่อทำบุญตักบาตรที่วัดตามประเพณี แต่ช่วงสายๆจะมีการรวมตัวกันของชาวบ้านทุกกลุ่มวัยเพื่อทำเรือไฟร่วมกัน การทำเรือไฟของคนทั้งสองชุมชนนี้เชื่อกันว่าเป็นการขอพร การบูชาสิ่งศักดิ์สิทธิ์ในแม่น้ำคงคาผู้หล่อเลี้ยงชีวิตลูกหลานที่นี่ การทำเรือไฟของคนที่นี่คือการนำเอาไม้ไผ่ลำยาว ๆ หลายลำมาผูกมัดติดเข้าด้วยกันเป็นรูปเรือและนำเอาวัตถุที่ทำให้เกิดแสงไฟเช่น ขวดเครื่องดื่มบำรุงกำลัง มาใส่น้ำมันที่ซุกกับเชือกฝ้ายและทำให้เกิดแสงสว่างสวยงาม ประดับประดาให้สวยงามเต็มลำเรือเพื่อจะได้จุดในเวลากลางคืน ช่วงหัวค่ำ ชาวบ้านในชุมชนจะออกมารวมตัวกันที่ริมน้ำโขงเพื่อรอดูปรากฏการณ์ทางธรรมชาติอีกอย่างหนึ่งที่คนที่นี่เชื่อกันว่า นี่คือน้ำไฟพญานาค น้ำไฟพญานาคเป็นลูกไฟดวงเล็ก ๆ สีแดงสุกที่ขึ้นมาจากผืนน้ำน้ำโขงที่พุ่งขึ้นมาโยไม่มีเสียงและกลิ่นอะไรทั้งสิ้น พวยพุ่งขึ้นมามากมายเป็นร้อย ๆ ลูก ชาวบ้านบอกว่ามันการจุดบั้งไฟของ สิ่งศักดิ์สิทธิ์ในแม่น้ำ คือพญานาคนั่นเอง คนที่นี่จะรอดูด้วยจิตใจจดจ่อว่าจะขึ้นมากแต่ละปีมากมายแค่ไหน และในช่วงระยะเวลาที่ใกล้ๆกันชาวบ้านหรือชาวประมงก็จะออกไปปล่อยเรือไฟให้มีแสงสว่างสวยงามเช่นเดียวกัน และมีประเพณีที่สำคัญไหลเรือไฟ ชมบั้งไฟพญานาค

บุญกฐิน (เดือนสิบสอง) บุญกฐินบุญกฐินของชุมชนนี้จะเป็นการรวบรวมปัจจัยที่เป็นเงินบริจาคมารวบรวมกันไม่ว่าจะเป็นของพี่น้องในชุมชนหรือลูกหลานที่ไปทำงานต่างจังหวัดและบางส่วนก็ส่งไปบอกบุญให้กับพี่น้องบ้านใกล้เคียงเพื่อจะได้มาตั้งต้นกฐินร่วมกัน บุญกฐินจะจัดขึ้นในเดือนตุลาคมและ พฤศจิกายนแล้วแต่บางปี โดยในแต่ละปีจะมีการพูดคุยกันของคณะกรรมการหมู่บ้านว่าจะนำต้นกฐินนี้ไปทอดถวายที่วัดไหนและมีวัตถุประสงค์เพื่อจะนำเงินปัจจัยนี้ไปทำอะไร เพราะการนำเงินกฐินที่ชาวบ้านร่วมกันมาคือบุญกุศลอันยิ่งใหญ่เพราะงานบุญกฐินจัดได้ปีละครั้งแต่งงานบุญผ้าป่าจะจัดได้ตลอดทั้งปี งานบุญกฐินในปัจจุบันก็มีช่วงของตอนเช้าที่จะจัดให้มีการใส่บาตรยังวัดที่ชาวบ้านจะทอดต้นกฐินและพอช่วงสายก็จะมีแห่ต้นกฐินรอบ ๆ บริเวณวัด มีขบวนพอรำจากเด็ก ๆ ในชุมชนและหลังจากแห่เสร็จก็จะนำยอดเงินเพื่อถวายแก่พระสงฆ์ในวัดนั้น ๆ

ภาพ ประเพณีบวงสรวงแม่น้ำก่อนหาปลาในเดือนกุมภาพันธ์-มีนาคม



ภาพ ประเพณีแข่งเรือยาวตำบลหอคำ ปี 2560⁴



1.3 หมู่บ้านหอคำเหนือในปัจจุบัน

ในอดีตหมู่บ้านหอคำ ขึ้นกับอำเภอไชยบุรี จังหวัดนครพนม เมื่อมีการตั้งอำเภอบึงกาฬ ขึ้นกับจังหวัดหนองคาย เมื่อปี 2459 จึงตั้งเป็นตำบลหนองเข็ง ต่อมามีการแยกตำบลหนองเข็งออกเป็น 3 ตำบล คือ ตำบลหนองเข็ง ตำบลหอคำ และตำบลหนองเล็ง และได้แยกเพิ่มตำบลโคสีอีกหนึ่งตำบล ในปี 2522 ปัจจุบันหมู่บ้านหอคำ ขึ้นกับตำบลหอคำ อำเภอเมือง จังหวัดบึงกาฬ

หมู่บ้านหอคำเหนือ เดิมขึ้นการปกครองกับบ้านหอคำ หมู่ที่ 1 เมื่อหมู่บ้านหอคำเติบโตขึ้น มีประชากรเพิ่มขึ้น จึงแยกออกมาตั้งหมู่บ้านใหม่เมื่อวันที่ 5 กันยายน 2538 และยังคงชื่อหมู่บ้านว่า “หอคำเหนือ” หมู่ 13 ปัจจุบัน บ้านหอคำ หมู่ 1 และบ้านหอคำเหนือ หมู่ 13 มีจำนวนครัวเรือน 311 และ 110 หลังคาเรือน และประชากร 877 และ 376 คนตามลำดับ (เทศบาลตำบลหอคำ⁵,กรกฎาคม 2563)

บ้านหอคำเหนือ ตั้งอยู่บนพื้นที่ราบลุ่ม ติดแม่น้ำโขง มีหนองน้ำธรรมชาติสำคัญเหมาะแก่การเกษตรจำนวนมาก เช่น หนองศิลาเลข, หนองกุดเป่ง, หนองปลาตุก, หนองบัวทอง, หนองเครือเขา, หนองเข็ญใหญ่, หนองเมือก เป็นต้น

⁴ http://www.hokhum.go.th/user/show_p.php?news_id=11

⁵ http://www.hokhum.go.th/data2.php?content_id=2

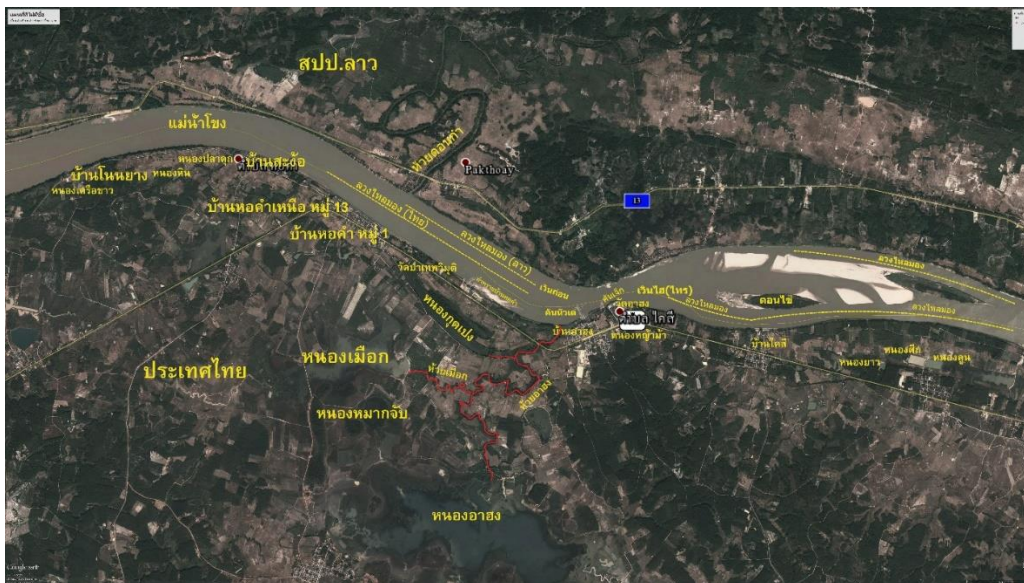
บ้านหอค้าเหนือตั้งอยู่ตามถนนทางหลวงสาย หนองคาย – นครพนม มีระยะทางห่างจากตัวอำเภอเมืองบึงกาฬ 26 กิโลเมตร ห่างจากจังหวัดหนองคาย 110 กิโลเมตร ลักษณะโดยทั่วไป เป็นพื้นที่ราบลุ่มเหมาะแก่การทำเกษตร ดินแม่น้ำโขง มีหนองน้ำธรรมชาติจำนวนมากและมีลำห้วยเชื่อมต่อกับแม่น้ำโขง

อาชีพหลัก ของประชาชนในตำบลหอค้า⁶ คือ ทำนา สวนยางพารา การค้าขาย เกษตรกรรม และข้าราชการ อาชีพรอง คือ ทำสวนผัก ประมง รับจ้างทั่วไป เลี้ยงสัตว์ อาชีพเสริมคือ กลุ่มแม่บ้านเย็บจักร ทำขนม ข้าวซ้อมมือ ลูกหยี ทอผ้า จักสาน

2. การพึ่งพาและการใช้ประโยชน์จากแม่น้ำโขง

2.1 สภาพแม่น้ำโขงและระบบนิเวศย่อย⁷

บ้านหอค้าเหนือ ซึ่งอยู่ในเขตตำบลหอค้า มีลักษณะพื้นที่ที่ติดแม่น้ำโขง ที่มีระบบนิเวศรวมกันกับหมู่บ้านอื่น ๆ ทั้งในเขตตำบลหอค้าและตำบลโคสี ที่มีอาณาเขตต่อเนื่องกัน โดยแม่น้ำโขงที่ไหลผ่านเขตตำบลหอค้าและโคสี มีลักษณะเป็นลำน้ำสายใหญ่ มีความยาวประมาณ 25 กิโลเมตร ในฤดูแล้งจะปรากฏให้เห็นระบบนิเวศย่อยที่ชัดเจนได้แก่ ดอน และ คัน ซึ่งมีเพียงแห่งเดียวคือ บริเวณหน้าหมู่บ้านอาสง ต่อเนื่องลงไปถึงหมู่บ้านโคสี ในเขตตำบลโคสี และหาดทรายปรากฏอยู่ทั่วไป รวมทั้ง ลวงไหลมองของชาวบ้านจะกินพื้นที่ตามความยาวเกือบตลอดแม่น้ำโขง ที่ไหลผ่านตำบลหอค้าและโคสี



ภาพ แผนที่บ้านหอค้า หมู่ 1 และบ้านหอค้าเหนือ หมู่ 13 และแม่น้ำโขงเขตต.หอค้า และต.โคสี อ.เมือง จ.บึงกาฬ⁸

⁶ http://www.hokhum.go.th/data2.php?content_id=2

⁷ ปรับปรุงข้อมูลพื้นฐานจาก หนังสือ นิเวศ เศรษฐกิจ วัฒนธรรม ลุ่มน้ำโขง จากแก่งคุดคู้ถึงผาชัน ในกระแสการเปลี่ยนแปลง โดย มูลนิธิฟื้นฟูชีวิตและธรรมชาติ, มูลนิธิพิทักษ์ธรรมชาติเพื่อชีวิต, เครือข่ายสภาองค์กรชุมชนตำบลลุ่มน้ำโขง 7 จังหวัดภาคอีสาน, พฤษภาคม 2558

⁸ เพิ่งอ้าง

จุดเด่นของระบบนิเวศย่อยในพื้นที่ตำบลหอคำและไคสี คือ มีหนองน้ำธรรมชาติจำนวนมาก ซึ่งมีลำห้วยเชื่อมต่อกับแม่น้ำโขงโดยตรง เป็นช่องทางที่ปลาจากแม่น้ำโขงจะได้เข้ามาผสมพันธุ์ วางไข่ และเจริญเติบโตในช่วงฤดูฝน นับเป็นพื้นที่สำคัญในด้านการประมงของชุมชนด้วยเช่นกัน

ระบบนิเวศย่อยในพื้นที่ตำบลหอคำและตำบลไคสี มีจำนวน 11 ระบบจำแนกได้ดังนี้

ระบบนิเวศย่อย	ชื่อ
1. หนอง	หนองเครือเขา หนองกุดไผ่ หนองวิวมล หนองปลาตุก หนองซุง หนองหิน หนองหวาย หนองบัวน้อย หนองห้วยนาโพธิ์ หนองอาสง หนองแห่ หนองหญ้า หนองดง หนองยาว หนองคุณ หนองศึก หนองมน หนองเมือก หนองหมากจับ หนองกุดเป่ง
2. บุ่ง ⁹	ไม่มีชื่อ
3. น้ำแก้ง ¹⁰	ไม่มีชื่อ
4. เวน	เวนไฮ เวนถ่อน
5. ตาดหิน	ไม่มีชื่อ
6. ดอน	ดอนไซ
7. หาด	ไม่มีชื่อ
8. ห้วย	ห้วยอาสง ห้วยแม่หนู ห้วยหนองหิน ห้วยหนองหวาย ห้วยกุดเป่ง ห้วยนาโพธิ์ ห้วยสิลาเลข ห้วยยาว ห้วยอีกุด ห้วยเชื่อม ห้วยเจ๊ก
9. ถ้ำ	ไม่มีชื่อ
10. คัน	คันเจ๊ก คันหัวเต่
11. ลวงไหลมอง	ไม่มีชื่อ

ระบบนิเวศย่อยที่สำคัญในพื้นที่ตำบลหอคำและตำบลไคสี เช่น

1. **เวนไฮ** ถือว่าเป็นพื้นที่ประมงที่สำคัญ เวนไฮ ถือว่ามีความลึกมากที่สุดของแม่น้ำโขงประมาณ 200 เมตร ชาวบ้านเปรียบเทียบกับเสมือน “สะดือของแม่น้ำโขง”
2. **หนองอาสง** เชื่อมกับแม่น้ำโขงผ่านลำห้วยอาสง มีพื้นที่ขนาด 4,00 ไร่ แก่งอาสง เป็นต้นน้ำของหลายลำห้วยในพื้นที่ตำบลไคสีและหอคำ ชาวบ้านสามารถหาปลาและสัตว์น้ำได้ตลอดปี เช่น ปลาช่อน ปลาหมอ ปลาหลด ปลาสร้อยขาว ปลากทราย ปลาซาไก่ ปลาปักเป้า กุ้ง หอย ปู เต่า ตะพาบน้ำ เป็นต้น นอกจากนี้บริเวณรอบ ๆ หนองอาสง ชาวบ้านยังสามารถใช้น้ำเพื่อการปลูกพืชผัก และทำนาได้อีก
3. **หนองเครือเขา** มีพื้นที่ขนาดพื้นที่ 400 ไร่ ลักษณะการใช้ประโยชน์เช่นเดียวกับหนองอาสง

⁹ บุ่ง บุ่งคือแอ่งน้ำ หรือหนองน้ำซึ่งจะถูกน้ำโขงท่วมในช่วงฤดูฝนของทุกปี เมื่อน้ำลดลงจะมีน้ำขังกลายเป็นแอ่งน้ำรูปแบบต่างกันไป เช่น ระดับน้ำลึกหรือตื้น, อาจเป็นแอ่งหินหรือดินสลับกัน บุ่งบางแห่งอาจมีหินหรือหาดทรายล้อมรอบ สามารถทำสวนปลูกพืชได้ในฤดูน้ำลด

¹⁰ น้ำแก้ง คือ ลักษณะน้ำไหลล้นตลิ่งเข้าท่วมบริเวณที่ลุ่มเป็นบริเวณกว้าง รวมถึงการไหลล้นเข้าตามลำห้วยสาขาของแม่น้ำโขง ชาวบ้านจึงเรียกลักษณะเช่นนี้ว่า “น้ำแก้ง” เมื่อน้ำโขงไหลเข้าท่วม บรรดาแมลงและพันธุ์ไม้ริมน้ำ กลายเป็นแหล่งอาหารที่สำคัญของปลาชนิดต่าง ๆ และอาณาบริเวณน้ำท่วมซึ่งขยายออกไปกว้างขวางในช่วงฤดูฝนจะเป็นแหล่งวางไข่ของปลาที่สำคัญแหล่งหนึ่ง

4. **หนองบัวมล** มีพื้นที่ขนาด 400 ไร่ เป็นต้นน้ำของลำห้วยวิชัย ลักษณะการใช้ประโยชน์เช่นเดียวกับหนองอาสง
5. **หนองเมือก** มีพื้นที่ขนาด 1,500 ไร่ มีลำห้วยเมือกเชื่อมต่อกับลำห้วยอาสง ลักษณะการใช้ประโยชน์เช่นเดียวกับหนองอาสง

จากสภาพที่แม่น้ำโขง มีลวงไหลมองที่ยาว มีวังน้ำลึกที่ชาวประมงพื้นบ้านเรียกว่า “เวิน” สภาพดังกล่าว จึงเป็นสภาพแวดล้อมที่เหมาะสมแก่การอยู่อาศัยและหากินของปลา ทำให้มีปลาค่อนข้างอุดมสมบูรณ์ การหาปลาในแม่น้ำโขงจึงเป็นอาชีพหนึ่งที่มีความสำคัญ ของชาวบ้านหอคำเหนือ และหมู่บ้านอื่น ๆ ที่อยู่ติดแม่น้ำโขง การสำรวจของชุมชนบ้านหอคำในปี 2556 พบชนิดพันธุ์ปลารวม 135 ชนิด (รายชื่อชนิดพันธุ์ปลา ดูในภาคผนวก)

ในช่วงฤดูแล้ง แม่น้ำโขงลดระดับลงจะปรากฏพื้นที่ตลิ่งและหาดของแม่น้ำโขง ชาวบ้านได้อาศัยพื้นที่เหล่านี้การทำเกษตรริมโขง เช่น ปลูกผักทอง ผักสลัด กระเทียม กะหล่ำ ผักกาด ฟริก มะเขือเทศ ผักชี หอม ผักบุ้ง ถั่วฝักยาว แตงกวา ซึ่งเป็นอีกอาชีพหนึ่งที่สามารถสร้างอาหารและรายได้ให้กับชาวบ้านหอคำเหนือและหมู่บ้านอื่น ๆ ตลอดแนวแม่น้ำโขง

ภาพ แม่น้ำโขงบริเวณบ้านหอคำ และการปลูกผักริมตลิ่งเมื่อน้ำโขงลด



ภาพ การจับปลาในแม่น้ำโขง



ภาพ ความสมบูรณ์ด้านการประมง



ภาพ การแปรรูปเป็นปลาร้าและปลาแห้ง



2.2 ระบบนิเวศหนองเมือก

พื้นที่ตำบลหอค้าเป็นพื้นที่ชุ่มน้ำมีหนองน้ำธรรมชาติขนาดใหญ่ คือ หนองอาสง หนองหมากจับ และหนองเมือก โดยมีลำห้วยหนองเมือกไหลลงสู่ห้วยอาสงและไหลสู่แม่น้ำโขงที่บริเวณปากน้ำอาสง รวมระยะทางประมาณ 5.1 กิโลเมตร ช่วงฤดูน้ำหลากเดือนกรกฎาคมถึงเดือนกันยายน น้ำจากแม่น้ำโขงจะหนุนเข้าตามลำห้วยสาขาและหนองน้ำต่าง ๆ ทำให้ปลาจากแม่น้ำโขงอพยพเข้ามาวางไข่ตามหนองน้ำธรรมชาติจำนวนมาก ดังเช่น หนองเมือกที่มีพื้นที่ 1,500 ไร่ ในช่วงที่น้ำโขงหนุนทำให้เกิดน้ำท่วมพื้นที่หนอง ปลาแม่น้ำโขงจะเข้ามาวางไข่ และเข้ามาอาศัยในหนองน้ำ หลังจากน้ำลด ปลาจำนวนหนึ่งยังคงอาศัยในหนองเมือก เนื่องจากหนองเมือกมีความอุดมสมบูรณ์ของระบบนิเวศ เป็นหนองน้ำที่มีระดับความลึกไม่ลึกมาก ไล่ระดับความลึกมีพืชทางธรรมชาติที่เป็นแหล่งเหมาะสมในการอาศัยของปลาหลากหลายชนิด เป็นแหล่งที่ชาวบ้านตำบลหอค้าและพื้นที่ใกล้เคียงจะใช้ประโยชน์การทำเกษตร เก็บผักธรรมชาติ หาปลาจากหนองเมือกเพื่อบริโภคและขายสร้างรายได้ให้กับครอบครัว

ภาพ แสดงระบบลำห้วยของหนองเมือกที่เชื่อมโยงกับแม่น้ำโขง



ภาพ หนองเมือก



ภาพ หนองเมือกและฝายหนองเมือก



ปัจจุบันหนองเมือกมีการเปลี่ยนแปลงจากอดีต พื้นที่หนองน้ำหายไปจากการรुक้าขยายพื้นที่เกษตร ทำให้สูญเสียพื้นที่หนองน้ำสาธารณะหลายร้อยไร่ในช่วง 10 ปีที่ผ่านมา ในอดีตรอบหนองเมือกจะมี ป่าแขง ป่าทาม มีความอุดมสมบูรณ์ บริเวณปากหนองเมือก แต่เดิมมีการสร้างฝาย โดยตำรวจหอคำ สร้างตรงปากหนองเมือก เป็นฝายดินขนาดเล็ก ปลาจากแม่น้ำโขงสามารถว่ายขึ้นมาได้ แต่หลังจากมีโครงการสร้างฝายน้ำล้นบริเวณปากหนองใหม่ เมื่อปี 2548 โดยกรมชลประทาน ด้วยงบประมาณ 1,300,000 บาท ด้วยโครงสร้างใหม่เป็นฝายคอนกรีตสูง ทำให้ปลาไม่สามารถขึ้นมาวางไข่ได้ และห้วยเมือกได้เปลี่ยนทิศทางไหลลงนาข้าวชาวบ้าน ทำให้ชาวบ้านไปขอความช่วยเหลือจากนายกเทศบาลไม่ได้รับการช่วยเหลือ จึงขอความช่วยเหลือจาก สจ. ในสมัยนั้น ซึ่งได้ลงพื้นที่สำรวจฝายและสั่งให้เทศบาลขุดลอกสร้างฝายอีก 3 ฝาย และยังมีอีกหลายฝายที่สร้างช่วงห้วยหนองเมือกลงห้วยอาฮอง และยังมีฝายกอนลงน้ำโขงที่บ้านหนองฮง อยู่ในตำบลไคสี และฝายในปัจจุบันเป็นฝายที่สร้างแบบถาวรแบบก่อสร้างไม่เหมาะสม ทำให้ชาวบ้านอยากที่จะให้หน่วยงานแก้แบบฝายให้ปลาสามารถเข้ามาวางไข่ได้

ตารางแสดงการเปลี่ยนแปลงของระบบนิเวศของหนองเมือก จากอดีต-ปัจจุบัน

หนองเมือกในอดีต	หนองเมือกในปัจจุบัน
สภาพพื้นที่ ในอดีตมีความอุดมสมบูรณ์มากทางด้านแหล่งอาหาร	สภาพพื้นที่ที่มีความอุดมสมบูรณ์มากทางด้านแหล่งอาหารลดน้อยลง มีสภาพแวดล้อมเปลี่ยนแปลงไปเนื่องจากการรुक้าพื้นที่หนองน้ำสาธารณะ
ชนิดพืชในลำห้วยและริมตลิ่ง -จอกแหน ผือ ผักกูด ผักพาย เทา ไม้ไผ่ ผักกะโดน ผักกระเฉดน้ำ ผักบู่ ป่าเพ็ญ ต้นแขง ต้นจาม ต้นทม ป่าแขง	ชนิดพืชในลำห้วยและริมตลิ่ง -ผักกั้นจอง เทา บัวแดง บัวหลวง ผักกระโดน ป่าเพ็ญ ต้นทม ผือ
ชนิดพันธุ์ปลาในหนองเมือกทั้งที่มีในห้วยและปลาที่อพยพมาจากแม่น้ำโขง -ปลาจอก ปลากทราย ปลากด ปลานิล ปลาไน ปลาควาย ปลาอีเก้ง ปลาขาวสร้อย	ชนิดพันธุ์ปลาในหนองเมือกทั้งที่มีในหนองและปลาที่อพยพมาจากแม่น้ำโขง -ไม่มีปลาวางไข่เนื่องจากฝายกั้นการอพยพของปลา และน้ำโขงมีความเปลี่ยนแปลง
บ้านที่ใช้ประโยชน์จากหนองเมือก บ้านดอนปอ บ้านหนองไฮ บ้านหนองเลิง บ้านโนนสง่า บ้านชัยบาล	บ้านที่ใช้ประโยชน์จากหนองเมือก บ้านดอนปอ บ้านหนองไฮ บ้านหนองเลิง บ้านโนนสง่า บ้านชัยบาล

<p>เหตุการณ์การพัฒนาหนองเมืองประโยชน์หรือปัญหาที่เกิดขึ้น</p> <p>การปล่อยปลาสู่แหล่งน้ำทำให้มีปริมาณปลามากขึ้น</p>	<p>เหตุการณ์การพัฒนาหนองเมืองประโยชน์หรือปัญหาที่เกิดขึ้น</p> <p>ฝายปัจจุบันกีดขวางการอพยพการวางไข่ของปลาแม่น้ำโขง</p>
<p>สภาพปัญหาและแนวทางแก้ไขของหนองเมืองในอดีต (เช่น การรुक้า การวางเขตแนวไม้ชัดเจน น้ำท่วมเอ่อล้นในชุมชน ฯลฯ)</p> <p>- น้ำโขงหนุนเข้าสู่ลำน้ำสาขาห้วยหนองเมืองทำให้น้ำท่วมไร่นาและหมู่บ้าน</p>	<p>สภาพปัญหาและแนวทางแก้ไขของหนองเมืองในปัจจุบัน (เช่น การรुक้า การขุดลอก การทำฝายกั้นน้ำ ทางปลาผ่านไม่เหมาะสม การซื้อปลา ฯลฯ)</p> <p>-อยากทำการแก้ไขฝายหนองเมืองให้เหมาะสมเพื่อให้ปลาสามารถขึ้นมาวางไข่ได้ตามฤดูกาล</p>

ในอดีตเมืองเป็นหนองที่มีบัวหลวง บัวแดงเกิดจำนวนมาก ชาวบ้านจึงได้พึ่งพาหนองเมืองในการเก็บบัวไปขายส่งขายที่ตลาดบึงกาฬและส่งอำเภอกุดข้าวปุ้น ฤดูกาลเก็บดอกบัวช่วงเดือนมีนาคม-ตุลาคม ของทุกปี เป็นอาชีพที่สามารถสร้างรายได้ดีให้กับชาวบ้านหอค้า แต่ปัจจุบันบัวหลวง บัวแดง ไม่มีแล้วเนื่องจากเกิดน้ำท่วมหนัก ปี พ.ศ. 2560 และ ปี พ.ศ. 2561 ทำให้บัวตาย ปัจจุบันอาชีพหาดอกบัวขายจึงไม่มีแล้ว

ความอุดมสมบูรณ์ทำให้นกอพยพมาหากินจำนวนมาก เช่น นกปากห่าง นกโก๋นา นกกระยาง นกเขา นกเป็ดน้ำ นกเป็ดกา นกกระจิบ นกกระจาบ เต่าควาย จระเข้ สัตว์เลื้อยคลายไป เหลือเพียงบางชนิดที่ยังอาศัยหนองเมือง

พืชที่มาจากใหม่ในหนองเมืองคือ ไมยราบยักษ์ ซึ่งเป็นพืชต่างถิ่นประเภทรุกรานที่มีความรุนแรง เนื่องจากสามารถเติบโตและแพร่กระจายได้อย่างรวดเร็ว นอกจากนี้ยังมีความทนต่อสภาพน้ำท่วมและแห้งแล้งได้ดีมีหนาม แทรกแซงพืชท้องถิ่น กำจัดได้ยาก

ภาพ เครื่องมือหาปลา “ลอบดักปลา และชาวบ้านหาปลาในหนองเมือง



หนองเมืองเป็นหนองน้ำที่มีความหลากหลายทั้งพืชทางธรรมชาติ เช่น จอกแห่น ผักกูด ผักพาย เทา ผักกระเฉดน้ำ บัวหลวง บัวแดง เป็นต้น และสัตว์น้ำที่พบได้แก่ เต่า หอย ปลา ชนิดพันธุ์ปลาจำนวนมาก เช่น ปลาจอก ปลากาย ปลานิล ปลาสวาย ปลาชะโด ฯ และยังเป็นแหล่งที่ชาวบ้านอาศัยพึ่งพา

การหาปลาในหนองเมือกเลี้ยงชีพ และบริโภคในครัวเรือน เครื่องมือที่ใช้หาปลาเช่น มอง เบ็ด แห ลอบปลา โดยชนิดพันธุ์ที่พบในหนองเมือกแสดงในตารางดังนี้

ตารางแสดงชนิดพันธุ์ปลาในหนองเมือกที่พบเห็นในอดีตถึงปัจจุบัน

ลำดับ	เดือน	ชนิดพันธุ์ปลาที่พบ	ปลาที่เริ่มสูญพันธุ์ในปัจจุบัน
1	มกราคม	ปลาช่อน ปลาสลิด ปลาบู่ ปลา กา ปลาสลิด ปลากระโจนปลาอี ไทย ปลากระเดียด ปลาชะโด ปลาชวา ปลาดองนาหรือปลา กราย ปลาดุก ปลาโจก ปลาอีเก้ง ปลาสร้อย ปลาเข็ม ปลาหลด ปลาแขยง ปลาไหล ปลากุ่ม ปลากระสูบ สามรถหาได้ตลอด ทั้งปี	ปลาโจก ปลาใน ปลาหลด
2	กุมภาพันธ์		ปลากด ปลาสร้อย
3	มีนาคม		
4	เมษายน		
5	พฤษภาคม		
6	มิถุนายน		
7	กรกฎาคม		
8	สิงหาคม		
9	กันยายน		
10	ตุลาคม		
11	พฤศจิกายน		
12	ธันวาคม		

การใช้ประโยชน์หนองเมือกในอดีต-ปัจจุบัน

การใช้ประโยชน์จากหนองเมือกเป็นส่วนใหญ่ในการหาปลาธรรมชาติ เลี้ยงสัตว์ นอกจากนี้ยังมีการใช้ประโยชน์ในการทำเกษตร เช่น ปลูกสวนปาล์ม ปลูกแตงโม ทำนาปรัง(ข้าวเหนียว) ชาวบ้านใช้น้ำทำนาปรังประมาณ 7 ราย

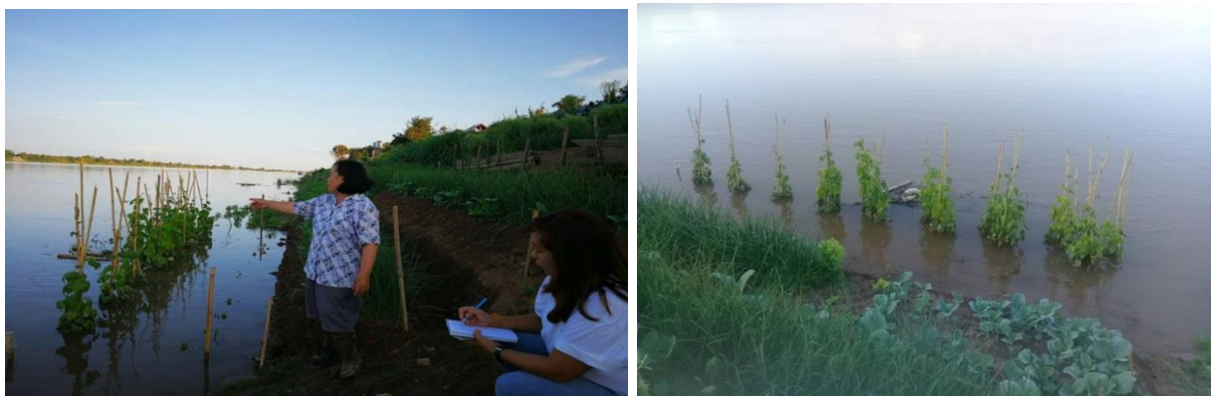
คนที่ใช้ประโยชน์จากหนองเมือกส่วนใหญ่แล้วจะเป็นคนพื้นที่อื่น บางวันคนหาปลาในหนองเมือกไม่ต่ำกว่า 10 คนต่อวัน บางวันคนหาปลาเต็มหนอง มาจาก 7 – 8 หมู่บ้าน จากตำบลหนองเล็ง, ตำบลโนนสว่าง และในช่วงน้ำหลาก จะมีปลาขึ้นเป็นจำนวนมาก ชาวบ้านหอดำและพื้นที่ใกล้เคียงใช้ประโยชน์จากหนองเมือกในการหาปลาธรรมชาติ เพื่อนำปลามาบริโภคและนำไปขายเป็นรายได้ให้กับครอบครัว และในอดีตมีการซื้อขายหนองเปิดให้มีการประมงนำปลาขึ้น รายได้จากการประมงเข้าหมู่บ้าน

ปลาที่พบในหนองเมือก ได้แก่ ปลาช่อน ปลาสลิด ปลาบู่ ปลาอีไทย ปลากระเดียด ปลาชะโด ปลาชวา ปลาดองนาหรือปลากราย ปลาดุก ปลาโจก ปลาอีเก้ง ปลาสร้อย ปลาเข็ม ปลาหลด ปลาแขยง ปลาไหล ปลากุ่ม ปลากระสูบ ฯ ซึ่งสามารถหาได้ตลอดทั้งปี

3. การเปลี่ยนแปลงของแม่น้ำโขง

สถานการณ์แม่น้ำโขงระบบนิเวศมีการเปลี่ยนแปลงระยะ 10 – 15 ปีที่ผ่านมา เริ่มจากช่วง ปี พ.ศ. 2545 ชาวประมงแม่น้ำโขงเริ่มพบว่ามีความผิดปกติคือปริมาณน้ำในแม่น้ำโขงขึ้น-ลงผิดปกติสาเหตุไม่ได้มาจากปริมาณฝน แต่อย่างใด เนื่องจากเป็นฤดูร้อนไม่มีฝนตก สาเหตุหลักจึงมาจากระบบเขื่อน ตอนบนทั้งเขื่อนจีน และเขื่อนล่าสุดคือเขื่อนไซยะบุรีที่สร้างผลกระทบจากการระบายน้ำ ส่งผลกระทบต่อคน ท้ายเขื่อน ทั้ง “น้ำท่วมในหน้าแล้ง น้ำแห้งในหน้าฝน” เมื่อเดือน มกราคม - มีนาคม พ.ศ. 2562 เกิดน้ำท่วม เกษตรริมโขงส่งผลกระทบเป็นวงกว้างทั้ง 7 จังหวัดในภาคอีสาน ฤดูนี้เป็นฤดูการทำเกษตรริมโขงตลอดทั้ง สายของจังหวัดที่ติดแม่น้ำโขงภาคอีสาน ซึ่งปรากฏการณ์นี้ไม่เคยเกิดขึ้น เกษตรกรที่ปลูกพืชริมโขงเตรียม รับมือไม่ทัน เนื่องจากไม่มีการแจ้งเตือนภัย จึงทำให้เกษตรริมโขงเสียหายอย่างหนัก ตัวอย่างพื้นที่ที่ได้รับ ผลกระทบเป็นพื้นที่วิจัย คือตำบลหอคำและพื้นที่ใกล้เคียง เกษตรริมโขงที่ชาวบ้านปลูกไว้กำลังได้เก็บ ผลผลิตเสียหายอย่างหนัก ส่งผลกระทบในด้านความมั่นคงทางอาหารและรายได้

ภาพ การปลูกผักริมโขงถูกน้ำท่วมในฤดูแล้งเดือนมกราคม พ.ศ. 2562



ภาพโดย จินตนา เกตุพิมล

3.1 ผลกระทบต่อการประมง

ในอดีตช่วงฤดูร้อนน้ำโขงแห้งสามารถการจัดเวที่หมอลำบริเวณหาดในแม่น้ำโขง การหาปลา ได้จำนวนมาก หลังจาก 10 – 15 ปี พ.ศ.2545 เริ่มมีการเปลี่ยนแปลงน้ำขึ้นน้ำลงอย่างรวดเร็ว

ประมงพื้นบ้านเคยมี 25 คน ปัจจุบันเหลือเพียง 5 คน ปัญหาหลังจากเขื่อนไซยะบุรีสร้าง รวมทั้งตลิ่งพัง วิถีชีวิตเปลี่ยนไปและทำให้อุปกรณ์ทำมาหากินเสียหายทั้งเครื่องมือหาปลา เรือ ระบบประปา และประปาขาดแคลน เครื่องสูบน้ำพังไปตามกระแสน้ำ

ระบบนิเวศในแม่น้ำโขงเปลี่ยนไปจากเดิม ในอดีตเคยมีบึงให้ปลาอาศัยและวางไข่ น้ำผิขึ้น ลงผิดปกติทำให้ปลาสะสมฤดูกาลปลาไม่วางไข่ลงผลให้ปลาต่น้อยลง ชาวประมงหาปลาไม่ได้ส่งผลกระทบต่อรายได้แหล่งอาหาร อีกปัจจัยหนึ่งคือ มาจากฝีมือมนุษย์มีการใช้เครื่องมือช้อนปลาในเขตประมงของสปป. ลาว เนื่องจากสปป.ลาวไม่มีกฎหมายห้ามใช้เครื่องมือช้อนปลา การใช้เครื่องมือช้อนปลาเสี่ยงต่อการสูญพันธุ์ เนื่องจากการช้อนปลาทำให้ปลาตายเป็นวงกว้างทั้งปลาขนาดเล็กขนาดใหญ่ ไม่สนใจว่าลูกปลาจะ

เจริญเติบโตวันข้างหน้าเพื่อขยายพันธุ์ได้หรือไม่ เป็นการทำลายพันธุ์สัตว์น้ำทำให้เกิดภาวะเสี่ยงต่อการสูญพันธุ์ได้

ผลกระทบต่อประเพณีวัฒนธรรม บุญประเพณีสงกรานต์จะจัดบริเวณหาดทรายช่วงเดือนเมษายน จะเป็นช่วงที่น้ำโขงแห้งและมีการค้าขายในงานบุญทำให้มีรายได้ แต่ปัจจุบันไม่มีหาดทรายให้จัดบุญประเพณีแล้ว เพราะถูกน้ำท่วมจากการปล่อยน้ำของเขื่อนตอนบนทำให้หาดทรายหายไป และบุญประเพณีแข่งเรือในเดือน ปี พ.ศ. 2562 ได้รับผลกระทบ เนื่องจากช่วงบุญประเพณีแข่งเรือเป็นช่วงเดือนกันยายน ช่วงฤดูน้ำหลาก ระดับน้ำจะต้องเทียบเท่าตลิ่ง แต่สภาวะน้ำโขงในปี 2562 ในช่วงฤดูน้ำหลากกลับแห้งเทียบเท่ากับช่วงฤดูร้อนในเดือนเมษายน

แม่น้ำสาขาสำคัญ ๆ ของบ้านหอคำมีห้วยทั้งหมด 9 แห่ง ได้แก่ หนองหงาย หนองเมือก หนองซุงใหญ่ หนองซุงน้อย หนองจำ หนองหัวโนนเปลือย หนองอ้อ หนองกุดเป่ง หนองกุดเบ่งน้อย หนองบอน หนองเมือกเป็นหนอง ห้วยสาขาของแม่น้ำโขงในฤดูน้ำหลากน้ำจากน้ำโขงจะหนุนเข้าห้วย หนอง แต่ ปี พ.ศ. 2562 ก็ได้รับผลกระทบจากน้ำโขงแห้ง น้ำไม่หนุนเข้าน้ำสาขาและน้ำสาขาไหลลงแม่น้ำโขง ทำให้น้ำในห้วย หนองมีน้ำน้อย และปลาจากแม่น้ำโขงที่จะขึ้นมาวางไข่ในห้วย หนองไม่สามารถขึ้นวางไข่ได้

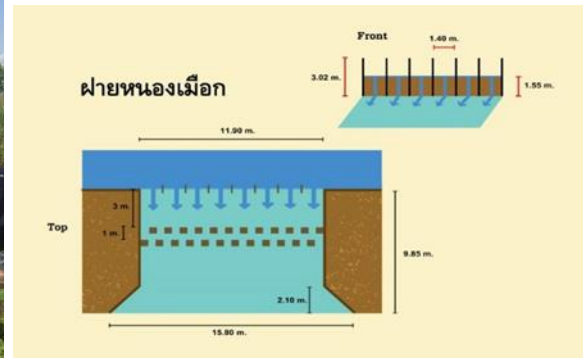
ชนิดพันธุ์ปลาในแม่น้ำโขง

การที่แม่น้ำโขงมีความเปลี่ยนแปลงน้ำขึ้น – ลงไม่ปกติ ทำให้ระบบนิเวศและสัตว์น้ำลดน้อยลงทั้งปลา กุ้ง หอย ใส้เดือน จีซอน จิ้งหรีด ตั๊กแตน จีโปม จิหล่อ ปลาที่ลดน้อยลง หรือเกือบหายไปจากบริเวณน้ำโขงบ้านหอคำเช่น ปลาชวย ปลาบึก ปลาแกง ปลาเสือดอ ปลาฮีส ปลากระเบน ปลา-ตะพานน้ำ ปลาปักเป้า ปลาสะอี่ ปลาหัวหน้าหวด ปลาเผาะ เป็นต้น ในแต่ละช่วงฤดู ชนิดพันธุ์ปลาก็จะแตกต่างกัน จากข้อมูลการทำประมงของชาวประมงได้แสดงให้เห็นการเปลี่ยนแปลงของชนิดพันธุ์ปลาในแม่น้ำโขงดังตารางต่อไปนี้

ตารางแสดงชนิดพันธุ์ปลาตามฤดูกาลที่พบเห็นในอดีตถึงปัจจุบัน

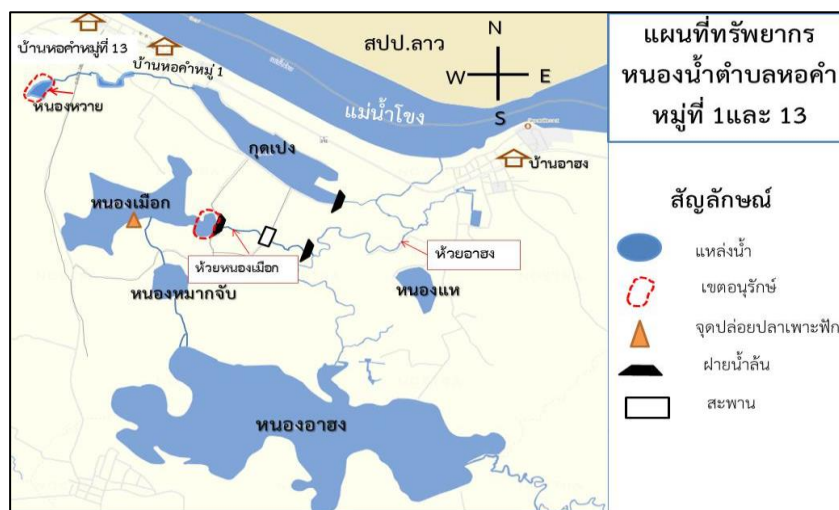
ลำดับ	เดือน	ชนิดพันธุ์ปลาที่เคยพบ	ปลาที่เริ่มสูญพันธุ์ในปัจจุบัน
1	มกราคม	ปลายอน ปลารากกล้วย	ปลาโจก ปลาใน ปลาเอิน ปลาหมู ปลาหน้าหนู ปลาโพรง ปลาฮังผ้า ปลาที่เริ่มสูญพันธุ์ในปัจจุบัน
2	กุมภาพันธ์		
3	มีนาคม		
4	เมษายน		
5	พฤษภาคม	ปลาเค็ง ปลาใน ปลากด ปลาโจก ปลาเขี้ยวไก่ ปลาชวา	ปลาที่หายไปจากบริเวณน้ำโขงบ้านหอคำเช่น ปลาชวย ปลาบึก ปลาแกง ปลาเสือดอ ปลาฮีส ปลากระเบน ตะพานน้ำ ปลาปักเป้า ปลาสะอี่ ปลาหัวหน้าหวด ปลาเผาะ
6	มิถุนายน		
7	กรกฎาคม		
8-12	สิงหาคม-ธันวาคม	-	

4. แนวทางการฟื้นฟูหนองเมือกเป็นแหล่งอาหารสำรอง โดยชุมชนมีส่วนร่วม



ทีมวิจัยได้สำรวจระบบนิเวศหนองเมือกเมื่อ 21 เดือนกรกฎาคม พ.ศ.2562 พบว่าฝายห้วยหนองเมือกเป็นลำน้ำสาขาน้ำโขง ได้รับผลกระทบจากสถานะแม่น้ำโขงเปลี่ยนแปลง และโครงสร้างการพัฒนาจากฝายน้ำล้นที่สร้างบริเวณปากหนองน้ำเป็นเส้นทางน้ำที่จะเชื่อมสู่มแม่น้ำโขง ส่งผลกระทบบ้างปลาจากแม่น้ำโขงเข้าอพยพเข้ามาวางไข่ในหนองเมือกไม่ได้ เนื่องจากฝายออกแบบไม่เหมาะสมกับพื้นที่เป็นฝายสูง ทำให้ปลาวางไข่เข้ามาในหนองไม่ได้ ชาวบ้านจึงอยากให้หน่วยงานเข้ามาแก้ไขปรับฝายให้ปลาสามารถเข้ามาวางไข่ได้ เพื่อเพิ่มแหล่งอาหารสำรองในอนาคต

และอีกแนวทางหนึ่งที่ชาวบ้านได้เสนอคือ การหาพื้นที่สร้างแหล่งสำรองอาหารเลือกหนองเมือกทำเป็นแหล่งอนุรักษ์ปลาจากการสำรวจจึงได้พื้นที่เหมาะสมแก่การอนุรักษ์พื้นที่บริเวณหน้าฝายประมาณ 45 ไร่จากพื้นที่หนองทั้งหมดประมาณเกือบ 1,500 ไร่ แต่พื้นที่น้ำเหลือเพียง 600 ไร่ ทดแทนการสูญเสียแหล่งอาหารสำรองในแม่น้ำโขง จากการเปลี่ยนแปลงของแม่น้ำโขงการที่หาปลาได้น้อยลงและเกษตรกรริมโขงหายไป ทำให้รายได้ต่อครัวเรือนมีค่าใช้จ่ายมากขึ้น ชาวบ้านต้องพึ่งพาอาหารจากตลาดมากขึ้น เพื่อสร้างความมั่นคงทางด้านอาหารต่อไปในอนาคต ทีมวิจัยได้ศึกษาระบบนิเวศหนองเมือกและการใช้ประโยชน์หนองเมือกโดยอาศัยเครื่องมือวิจัยในการเก็บข้อมูลได้ข้อมูลดังต่อไปนี้



กติกาการใช้ประโยชน์หนองเมือก

ตำบลหอคำจัดให้มีการประชุมคณะกรรมการหมู่บ้าน ร่วมกับสำนักงานประมงจังหวัดบึงกาฬเพื่อกำหนดเขตอนุรักษ์พันธุ์สัตว์น้ำหนองเมือก พื้นที่ตั้งแต่บริเวณด้านหน้าฝายน้ำล้น (จุดที่ 1) ไปทางทิศเหนือ (จุดที่ 2) ยาวประมาณ 200 เมตร จากทิศเหนือไปทิศตะวันตก (จุดที่ 3) ยาวประมาณ 300 เมตร และตั้งแต่บริเวณด้านหน้าฝายน้ำล้น (จุดที่ 1) ไปทางทิศใต้ และทิศตะวันตก ไปตามแนวเขตพื้นที่ของหนองเมือก (จุดที่ 4) ยาวประมาณ 520 เมตร จากจุดที่ 3 ถึงจุดที่ 4 ยาวประมาณ 240 เมตร พื้นที่ประมาณ 58 ไร่ โดยมีข้อบังคับ ห้ามจับสัตว์น้ำทุกชนิดในเขตอนุรักษ์พันธุ์สัตว์น้ำหนองเมือก

1. พบการฝ่าฝืนครั้งที่ 1 ว่ากล่าวตักเตือน โดยให้ลงชื่อไว้เป็นหลักฐาน
2. ฝ่าฝืนซ้ำ ปรับเป็นเงิน 5,000 บาท

แนวทางการดำเนินงานในอนาคต

1. ขยายแหล่งอาหารสำรองไปยังหนองแหวน ซึ่งเป็นหนองน้ำที่เหมาะสมในการขยายเขตการอนุรักษ์
2. นำข้อมูลวิจัยที่ได้จากการศึกษาผลกระทบจากฝายน้ำล้นนำข้อมูลให้หน่วยงานเข้าแก้ไขฝายห้วยเมือกแบบสโลปปลาสามารถเข้ามาวางไข่ได้ตามฤดูกาล
3. สสำรวจจำนวนผู้ได้รับผลกระทบที่เกิดขึ้นกับคนทั้งตำบล เพื่อขยายผลการรับรู้ และร่วมกันแก้ไขปัญหาอนุรักษ์ พันธุ์
4. จัดตั้งกองทุนเพื่อพัฒนาคุณภาพชีวิตชาวประมง เช่น ทำเรือ แพ จัดหาอุปกรณ์หาปลาเนื่องจากพรานปลาไม่มีเรือ ไม่มีเงินทุนซื้อเครื่องมือหาปลาหลายคน
5. พันธุ์หนองห้วยเพื่อเป็นท้องเที่ยวเชิงนิเวศ
6. จัดหาอุปกรณ์และฝึกทักษะการเพาะพันธุ์ปลาแม่ข่ายกับกรมประมงเพื่อนำความรู้ต่อยอดอาชีพในระดับครัวเรือน และขยายพื้นที่การอนุรักษ์ปลาในแหล่งน้ำอื่น ๆ ในชุมชนเพิ่มเติม

การดำเนินงานของทีมีวิจัยบ้านหอคำ ได้รับการสนับสนุนอย่างเต็มที่จากหน่วยงานของกรมประมงในระดับพื้นที่ ได้แก่ สำนักงานประมงจังหวัดบึงกาฬ, ศูนย์วิจัยและพัฒนาประมงน้ำจืดสกลนคร ในการสนับสนุนการอบรมการเพาะเลี้ยงเคลื่อนที่, การขึ้นทะเบียนชาวประมง, การกำหนดเขตอนุรักษ์พันธุ์สัตว์น้ำหนองเมือกและหนองห้วย, การสนับสนุนพันธุ์ปลา และบูรณาการทั้งการแต่งตั้งผู้แทนทีมีวิจัยให้เข้าร่วมเป็นคณะอนุกรรมการศึกษาแนวทางในการพัฒนาและแก้ไขปัญหาการประมง การจัดการการบำรุงรักษา การอนุรักษ์ การฟื้นฟู และการใช้ประโยชน์ในพื้นที่จับสัตว์น้ำ และ คณะกรรมการและคณะทำงานบริหารจัดการแหล่งน้ำหนองเมือก (ดูรายละเอียดกิจกรรม ร่วมกับกรมประมง และคำสั่งแต่งตั้งในภาคผนวก)

ภาคผนวก

โครงการศึกษาการฟื้นฟูและอนุรักษ์วังปลาห้วยหนองเมือก เพื่อความมั่นคงทางด้านอาหารอย่างยั่งยืน

บ้านหอคำ หมู่ที่ 1 และหมู่ที่ 13 ตำบลหอคำ อำเภอเมือง จังหวัดบึงกาฬ

วัตถุประสงค์ของวิจัย

1. เพื่อศึกษาระบบนิเวศและการใช้ประโยชน์หนองเมือกบริเวณเขตตำบลหอคำหมู่ที่ 1 , 13
2. เพื่อจัดทำเขตอนุรักษ์วังปลาในหนองเมือกเพื่อสร้างเป็นแหล่งสำรองอาหารในอนาคต
3. เพื่อศึกษาหาแนวทางการฟื้นฟูทรัพยากรห้วยหนองเมือกและปรับปรุงเส้นทางการวางไข่ของปลาในฝายน้ำล้นห้วยหนองเมือก

งบประมาณสนับสนุน จากสำนักงานกองทุนสนับสนุนการสร้างเสริมสุขภาพ (สสส.) จำนวน 27,000 บาท

1. การศึกษาการฟื้นฟูและอนุรักษ์วังปลาห้วยหนองเมือก เพื่อความมั่นคงทางด้านอาหารอย่างยั่งยืน จำนวน 12,000 บาท
2. การดำเนินการตามแผนปฏิบัติการชุมชนต้นแบบ ปี 2563 จำนวน 15,000 บาท

กระบวนการทำงานวิจัยเชิงปฏิบัติการโดยสรุป

ลำดับ	วันที่	กิจกรรม
1	4-6 กุมภาพันธ์ 2562	การประชุมเชิงปฏิบัติการ ระดับเครือข่าย 7 จังหวัด
2	6-7 เมษายน 2562	เวทีพัฒนาโจทย์วิจัย พื้นที่บ้านหอคำ
3	21 กรกฎาคม 2562	เวทีลงนามบันทึกความตกลง การทำงานวิจัยเชิงปฏิบัติการ พื้นที่บ้านหอคำ
4	27-29 ตุลาคม 2562	เสนอความก้าวหน้าวิจัย และเสนอข้อเสนอโครงการกับกรมประมงใน ที่ศาลาประชาคมอำเภอปากชม จังหวัดเลย
5	15 มกราคม 2563	การประชุมสรุปข้อมูลการวิจัย และวางแผนแนวทางการทำงาน
6	30 มีนาคม 2563	การประชุมเพื่อลงนามบันทึกความตกลงแผนปฏิบัติการชุมชนต้นแบบ ปี 2563
7	5 พฤศจิกายน 2563	เข้าร่วมการประชุม “ทิศทางการจัดการทรัพยากรลุ่มน้ำโขง จากงานวิจัยเชิงปฏิบัติการโดยชุมชนลุ่มน้ำโขง” เพื่อนำเสนอผลการวิจัยเชิงปฏิบัติการและข้อเสนอเชิงนโยบาย ณ สำนักงานกองทุนสนับสนุนการสร้างเสริมสุขภาพ

รายชื่อทีมวิจัยบ้านหอคำ ตำบลหอคำ อำเภอเมือง จังหวัดบึงกาฬ

1. นายทรงศักดิ์ สายทองศาสตร์
2. นายสมุทร หัสดี
3. นายบุญส่ง ญาติคำ
4. นายสออัน ทีหอคำ
5. นายสมจิตร ยาน่อ
6. นายอนุสรณ์ สุวรรณวงศ์
7. นายน้อย ทีหอคำ
8. นางจุฬารรณ พรหมบิล
9. นางนันทวัล พลพันธ์
10. นางจุลี วงแก้ว
11. นายนา นาหอคำ
12. นายวงศ์ใหญ่ สมใจ
13. นายที สินสา
14. นางสาวสมร บุญยะโพธิ์
15. นายวีรพงษ์ คำไพล
16. นางนวล โพธิ์ศาสตร์
17. นายเข้มชาติ พรหมบิล

กระบวนการวิจัยเชิงปฏิบัติการ และภาพกิจกรรม บ้านหอค้า

ลำดับ	กิจกรรม	รูปภาพ
1	<p>4-6 กุมภาพันธ์ 2562</p> <p>ตัวแทนชุมชนวิจัย เข้าร่วมการประชุมเชิงปฏิบัติการระดับเครือข่าย 7 จังหวัด ครั้งที่ 1/2562 ที่อำเภอธาตุพนม จ.นครพนม เพื่อร่วมวิเคราะห์สถานการณ์ปัญหาผลกระทบของแม่น้ำโขงและชุมชน และการกำหนดแนวทางการทำงานวิจัยเชิงปฏิบัติการร่วมกันในปี 2562-2563</p>	

ลำดับ	กระบวนการวิจัยเชิงปฏิบัติการ และภาพกิจกรรม
<p>2</p> <p>การพัฒนาโจทย์วิจัย</p> <p>ครั้งที่ 1 วันที่ 6-7 เมษายน 2562</p> <p>ครั้งที่ 2 ในวันที่ 21 กรกฎาคม 2562 ออกแบบเครื่องมือวิจัยตลอดจนทำบันทึกความตกลงการทำงานวิจัยเชิงปฏิบัติการ และลงสำรวจพื้นที่หนองเมือก บ้านหอคำ อำเภอเมือง จังหวัดบึงกาฬ</p>	
<p>3</p> <p>กระบวนการวิจัยและนำเสนอข้อมูล และการแก้ไขปัญหาระหว่างการดำเนินงาน</p> <p>วันที่ 26-27 กรกฎาคม 2562 การแลกเปลี่ยนสถานการณ์ปัญหาร่วมกับเครือข่าย 3 จังหวัดที่ ต.บ้านม่วง อ.สังขม จ.หนองคาย และเสนอขอรับการสนับสนุนจากกรมประมง</p>	



4 วันที่ 18 สิงหาคม 2562 เตรียมประชุมสำรวจข้อมูล ปัญหา ความต้องการ วางแผนการเพิ่มปริมาณ สัตว์น้ำในหนองหวาย การทำเขตวังสงวนที่หนองเมือก การค้นหาชาวประมงที่มีบ่อปลา รายครัวเรือน ที่พร้อมผลิตพันธุ์ปลาบริการสมาชิกและชุมชน





5 วันที่ 27 สิงหาคม 2562 ผู้แทนกรมประมงร่วมกับทีมวิจัยหอคำ ออกสำรวจแหล่งน้ำที่จะอนุรักษ์พันธุ์ปลาที่ฝายหนองเมือกและหนองหวายและบ่อนุบาลปลา ที่ ต.หอคำ อ.เมือง จ.บึงกาฬ



6 วันที่ 5 กันยายน 2562 ทีมวิจัยบ้านหอคำ ม.13 จัดประชุมประชาคมเตรียมความพร้อมการทำงานร่วมกับกรมประมง มติที่ประชุมเห็นด้วยที่จะทำเขตอนุรักษ์พันธุ์ปลาและปล่อยปลาในเขตหนองเมือกและหนองหวายเพื่อเพิ่มผลผลิตสัตว์น้ำ และอบรมการเพาะพันธุ์ปลาให้กับสมาชิก



7

วันที่ 13 กันยายน 2562 กลุ่มอนุรักษ์สัตว์น้ำหมู่ที่ 1, 13 ตำบลหอค้าได้รับมอบพันธุ์ปลาบึกจากกรมประมงกลุ่มได้นำไปปล่อยสระ 2 พื้นที่ จำนวน 50 ตัว



8

วันที่ 17 กันยายน 2562 สำนักประมงจังหวัดบึงกาฬ จัดประชุมรับฟังความคิดเห็นของประชาชนในพื้นที่ ต.หอค้า อ.เมืองบึงกาฬ เรื่องการกำหนดเขตอนุรักษ์พันธุ์สัตว์น้ำ บริเวณหนองเมือกและหนองหวาย และรับขึ้นทะเบียนผู้ทำการประมง ดังนี้ 1.หนองเมือก พื้นที่ประมาณ 1,500 ไร่ กำหนดพื้นที่ตั้งแต่ฝายน้ำล้นยาวออกไปเป็นระยะทาง 300 เมตร ทั้งซ้ายขวา กว้างประมาณ 200 เมตร 2. หนองหวาย พื้นที่ประมาณ 5 ไร่ กำหนดเป็นเขตอนุรักษ์ทั้ง 5 ไร่ และประชาชนมีความประสงค์ให้พื้นที่ทั้ง 2 แห่ง ประกาศเป็นที่รักษาพันธุ์สัตว์น้ำตาม พรก.ประมง พ.ศ. 2558



9 วันที่ 25-27 กันยายน 2562 เก็บข้อมูลวิจัยโดยใช้แบบสอบถาม และสัมภาษณ์เชิงลึกรายคนและการสนทนากลุ่มย่อย เกี่ยวกับสถานการณ์และความเปลี่ยนแปลงของแม่น้ำโขง การใช้ประโยชน์หนองเมือกแนวทางการพัฒนาแหล่งอาหารสำรอง



10 วันที่ 25-28 กันยายน 2562 สำนักงานประมงจังหวัดบึงกาฬ ร่วมกับศูนย์วิจัยและพัฒนาประมงน้ำจืดสกลนคร ร่วมกับทีมวิจัย ฝึกอบรมการเพาะพันธุ์ปลาโดยตู้เพาะฟักเคลื่อนที่และปล่อยปลา ใน หนองเมือก ปลาที่เพาะพันธุ์ได้แก่ ปลากาดำ ปลาตะเพียนขาว





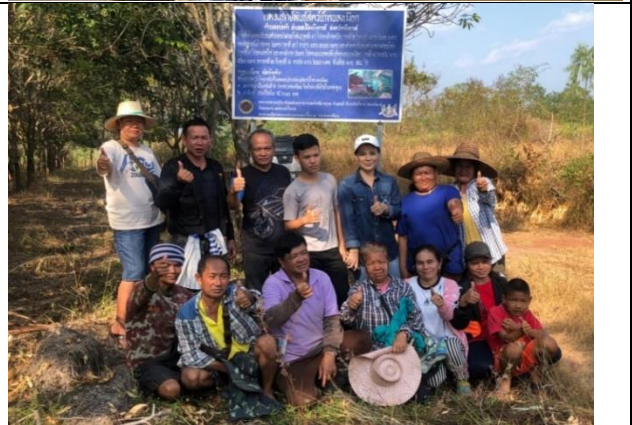
11

วันที่ 27 – 29 ตุลาคม 2562 เข้าร่วมการประชุมเชิงปฏิบัติการ “การพัฒนาแผนเชิงรุกด้านการประมงระดับชุมชน ภายใต้สภาวะการเปลี่ยนแปลงของแม่น้ำโขง” ที่ อ.ปากชม จ.เลย



12

วันที่ 23 พฤศจิกายน 2562 สำนักงานประมงจังหวัดบึงกาฬ ร่วมกับคณะกรรมการหมู่บ้าน และทีมวิจัยชุมชนประมงบ้านหอคำ ร่วมกันจัดทำป้ายและเครื่องหมายแสดงแนวเขตอนุรักษ์พันธุ์สัตว์น้ำ ในแหล่งน้ำหนองเมือก ต.หอคำ อ.เมืองบึงกาฬ เนื้อที่ประมาณ 58 ไร่ จากเนื้อที่ทั้งหมดประมาณ 650 ไร่ เพื่อกันพื้นที่บางส่วนไว้เป็นสถานที่หลบอาศัยและแพร่ขยายพันธุ์ของสัตว์น้ำ ทั้งนี้ ก็เพื่อการอนุรักษ์และบำรุงรักษาพันธุ์สัตว์น้ำ เพิ่มผลผลิตสัตว์น้ำในหนองเมือก ไว้เป็นแหล่งทำการประมงและแหล่งอาหารที่สำคัญของชุมชนทั้งในปัจจุบันและอนาคตอย่างยั่งยืน



13	<p>วันที่ 15 มกราคม 2563 ทีมวิจัยวิเคราะห์ ตรวจสอบข้อมูลการศึกษาการฟื้นฟูและอนุรักษ์วังปลาห้วยหนองเมือกเพื่อความมั่นคงทางด้านอาหารอย่างยั่งยืน และทบทวนผลงานและเตรียมเสนอแผนการดำเนินงานระยะที่ 2</p>
	

14	<p>วันที่ 19 มกราคม 2563 ทีมวิจัยย้ายปลาบึกจากบ่ออนุบาลลงพื้นที่หนองหวาย และ 24 มกราคม 2563 ผู้อำนวยการศูนย์สารสนเทศและเทคโนโลยี กรมประมง ลงพื้นที่หนองเมือก และดูจุดที่จะวัดระดับน้ำเพื่อเตรียมจัดทำระบบเตือนภัย หน้าโรงเรียนหอคำ</p>
 	 



15 วันที่ 21 มกราคม 2563 ทีมวิจัยนำเสนอผลและแผนการดำเนินงานต่อคณะกรรมการกำกับทิศทางโครงการวิจัยจากสสส. และประชุมสรุปงานวางแผนจังหวัดก้าว เพิ่มเติมข้อมูลกองทุน/ระเบียบ การขยายสมาชิก การระดมทุน/ การทำผ้าป่าระดมทุนทำกิจกรรมการพัฒนากลุ่ม



16 วันที่ 27 กุมภาพันธ์ 2563 ทีมวิจัยประชุมและสำรวจข้อมูลสมาชิกที่ขอพระราชทานความช่วยเหลือจากกรมสมเด็จพระเทพฯ เนื่องจากได้รับผลกระทบจากแม่น้ำโขงเปลี่ยนแปลง



<p>17</p>	<p>วันที่ 30 เมษายน 2563 ทีมวิจัยปักป้ายแสดงเขตอนุรักษ์ที่หนองเมือกเพิ่มเติม เพื่อให้ชุมชนที่ใช้ประโยชน์จากหนองเมือกรับรู้กฎกติกาได้ครอบคลุมทุกพื้นที่มากขึ้น</p> <div style="display: flex; justify-content: space-around;">   </div>
<p>18</p>	<p>24 พฤษภาคม 2563 สำนักงานประมงจังหวัดบึงกาฬและทีมวิจัยหอคำ จัดทีมลงพื้นที่ ตรวจสอบการใช้เครื่องมือประมงผิดกฎหมายที่บริเวณลำห้วยหนองหวาย หมู่ 1 ตำบลหอคำ อำเภอเมืองบึงกาฬ จังหวัดบึงกาฬ ในแหล่งน้ำหนองเมือกและลำห้วยสาขา ผลการตรวจสอบ พบเครื่องมือลอบพับหรือไถ่ไถ่ ทำการประมงในบริเวณดังกล่าว จำนวน 1 ปาก ไม่พบผู้กระทำความผิดหรือแสดงตัวเป็นเจ้าของ</p> <div style="display: flex; justify-content: space-around;">   </div>
<p>19</p>	<p>วันที่ 18 มิถุนายน 2563 กรมประมงและทีมวิจัยร่วมประชุมเชิงปฏิบัติการ แนวทางการพัฒนาศักยภาพชุมชนด้านการประมงอย่างยั่งยืน ณ บ้านปากยาม ต.สามผง อ.ศรีสงคราม จ.นครพนม แลกเปลี่ยนประสบการณ์ระหว่างเครือข่ายสมาคมพิทักษ์ลุ่มน้ำสงครามตอนล่าง จังหวัดนครพนม, สมาคมเครือข่ายสภาองค์กรชุมชนลุ่มน้ำโขง 7 จังหวัดภาคอีสาน, WWF ประเทศไทย</p> <div style="display: flex; justify-content: space-around;">   </div>



20

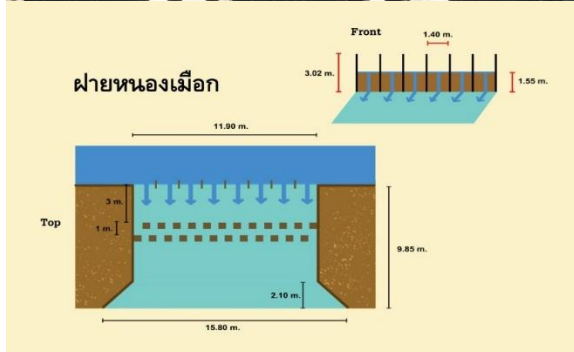
วันที่ 19 กรกฎาคม 2563 ติดตามสนับสนุนงานร่วมกับประมงจังหวัดบึงกาฬ ที่มัจฉาบ้านหอคำในเรื่อง

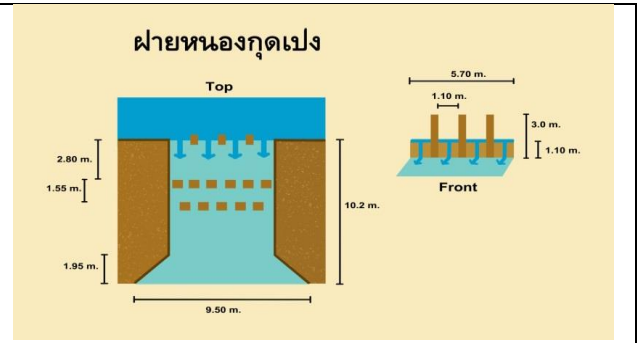
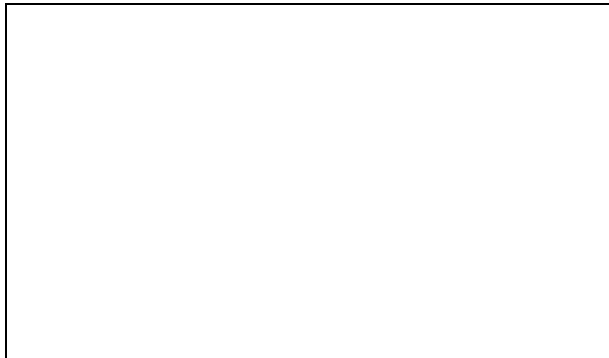
1. กองทุนพัฒนาชาวประมง ใช้สำหรับทำความสะอาดลง ต่อเรือ (เรือไหลมอง,เรืออพยพ,เรือตรวจการ) ทำเสื่อ หรือ ใช้ในกิจการของกลุ่ม
2. วางแผนการจัดกิจกรรม ปล่อยปลา ปล่อยกุ้ง ในหนองเมือก โดยประมงจังหวัดบึงกาฬ จะมีการประชุมหารืออย่างเป็นทางการกับนายกเทศมนตรีเทศบาลตำบลหอคำ ผู้ใหญ่บ้าน และชุมชนอีกครั้งในเรื่อง การทำเยาะ บ้านกุ้ง การบริหารจัดการประโยชน์ที่จะได้รับเป็นกองทุนพัฒนาในกลุ่ม การติดตามประเมินผล
3. การแก้ปัญหาเรื่องฝาย มีการแลกเปลี่ยนเรื่องแก้ไขปัญหาคความสูงชันเพื่อให้ปลาสามารถเข้าวางไข่ได้เช่น ทำบายพาส ทำฝายไม้
4. การทำถนนเข้าหนองหวาย ที่ดินถูกบุกรุก ซึ่งต้องมีการประสานงานกับสำนักงานที่ดิน เพื่อตรวจสอบบระวาง
5. มูลนิธิไฮริชเบียร์น สมทบกองทุนชาวบ้าน 10,000 บาท และเจลแอลกอฮอล์





21 วันที่ 24 กรกฎาคม 2563 ทีมวิจัยสำรวจสภาพฝายหนองเมือกและหนองกุดเป่ง เพื่อประกอบการจัดทำแผนแก้ไขปัญหาทางปลาผ่าน





22 วันที่ 13 สิงหาคม 2563 ประชุมทีมวิจัยและผู้นำชุมชนตำบลหอคำ เพื่อเตรียมการดำเนินการโครงการ จัดตั้งคณะทำงานฝ่ายต่าง ๆ เพื่อดำเนินงานโครงการปล่อยกุ้ง ปล่อยปลาบริเวณหนองเมือก



23 วันที่ 29 สิงหาคม 2563 ทีมวิจัยหอคำร่วมกับสำนักงานประมงจังหวัดบึงกาฬ เตรียมแหล่งที่อยู่อาศัยของกุ้งและปลา ทำเยาะ/กร้า





24 วันที่ 15 กันยายน 2563 ทีมวิจัยหอค้าและผู้นำชุมชนตำบลหอค้า สถานศึกษาร่วมกับสำนักงาน ประมงจังหวัดบึงกาฬ และศูนย์วิจัยและพัฒนาประมงน้ำจืดเขต 3 (สกลนคร)ปล่อยกุ้งก้ามกราม จำนวน 300,000 ตัว และปลาพื้นถิ่น ตะเพียนทอง สวายโมง กาดำ สร้อยขาว จำนวน 100,000 ตัว ที่ หนองเมือก เพื่อภายใต้โครงการแผนปฏิบัติการประจำปี 2563 แผนงานยุทธศาสตร์ส่งเสริมการ พัฒนาจังหวัดและกลุ่มจังหวัดแบบบูรณาการ





25 17-18 ตุลาคม 2563 ทีมวิจัยชุมชน ให้การต้อนรับและให้ข้อมูลแก่คณะสื่อมวลชนจากกรุงเทพฯ ใน เรื่องสภาพปัญหาผลกระทบจากแม่น้ำโขงกับวิถีชีวิตของชุมชน และการริเริ่มจัดการเขตรักษาพันธุ์ สัตว์น้ำหนองเมือก



26 4 พฤศจิกายน 2563 ตัวแทนทีมวิจัยชุมชน 17 ชุมชน เข้าพบอธิบดีกรมประมง และมอบรายงาน การวิจัยเชิงปฏิบัติการ และข้อเสนอเชิงนโยบายต่อกรมประมง





27 5 พฤศจิกายน 2563 ตัวแทนทีมวิจัยชุมชน 17 ชุมชน เข้าร่วมการประชุม “ทิศทางการจัดการทรัพยากรลุ่มน้ำโขง จากงานวิจัยเชิงปฏิบัติการโดยชุมชนลุ่มน้ำโขง” เพื่อนำเสนอผลการวิจัยเชิงปฏิบัติการและข้อเสนอเชิงนโยบาย ณ ห้องประชุม 201 ชั้น 2 สำนักงานกองทุนสนับสนุนการสร้างเสริมสุขภาพ





28 22 ธันวาคม 2563 ทีมวิจัยชุมชน นำฟางไปวางในหนองเมือก เพื่อเพิ่มปริมาณอาหารของกุ้งที่ปล่อยเมื่อวันที่ 15 กันยายน 2563



ชนิดพันธุ์ปลาและสัตว์น้ำที่พบในพื้นที่บ้านหอคำและบ้านอาฮง¹¹

ลำดับ ที่	ชนิดปลาและสัตว์น้ำ	ชื่อทั่วไป
1.	<i>Acantopsoides delpahax</i> (Siebert, 1991)	ฮากกล้วย
2.	<i>Acantopsoides gracilentus</i> (Smith, 1945)	ฮากกล้วย
3.	<i>Achiroides cf. melanorhynchus</i> (Bleeker, 1850)	ลันหมา, ป่าน
4.	<i>Amblyrhynchichthys truncatus</i> (Bleeker, 1850)	ดาโป, ดาโต, ดาด่า
5.	<i>Amyda cartilaginea</i>	ฝาลอง
6.	<i>Bagarius bagarius</i> (Hamilton, 1822)	แซ่เหลือง, แซ่วัว
7.	<i>Bagarius suchus</i> (Roberts, 1983)	แซ่, แซ่น้อย, ซี้เหี้ย, แซ่ควาย, แซ่ง
8.	<i>Bagarius yarrelli</i> (Sykes, 1839)	แซ่
9.	<i>Bagrichthys macopterus</i> (Bleeker, 1853)	ดุกมุล, คันทุงตา
10.	<i>Bagrichthys macracanthus</i> (Bleeker, 1854)	คันสะคือ
11.	<i>Bangana behri</i> (Fowler, 1937)	หว่าหนานอ, หว่าหน้าหัก
12.	<i>Barbichthys nitidus</i> (Sauvage, 1878)	สร้อย
13.	<i>Barbodes altus</i> (Gunther, 1868)	เวียนไฟ, บักโมง, ฮีแจะ
14.	<i>Barbodes gonionotus</i> (Bleeker, 1850)	ปากหลังเขียว, ปากเงิน
15.	<i>Barbodes schwanefedi</i> (Bleeker, 1853)	เวียนไฟ
16.	<i>Belodontichthys truncates</i>	ขบ
17.	<i>Boesemania microlepis</i> (Bleeker, 1958-59)	กวง
18.	<i>Botia beauforti</i> (Smit, 1931)	เขี้ยวไก่, หางเหลืองจุดดำ
19.	<i>Botia helodes</i> (Sauvage, 1876)	เขี้ยวไก่อลาย, หมู
20.	<i>Botia lecontei</i> (Fowler, 1937)	เขี้ยวไก่อลาย, หมู
21.	<i>Botia modesta</i> (Bleeker, 1865)	เขี้ยวไก่, หมูหางแดง, หมู, หมูทอก
22.	<i>Botia splendida</i> (Roberts, 1995)	เขี้ยวไก่
23.	<i>Catlocarpio siamensis</i> (Boulenger, 1898)	กะมัน, กระโห้
24.	<i>Channa micropeltes</i>	ชะโด
25.	<i>Channa striata</i>	ค้อ, ช่อน
26.	<i>Chimbing perch</i>	เซ็ง
27.	<i>Chitala blanci</i> (d' Aubenton, 1965)	ดองเสื่อ, ดองลาย
28.	<i>Chitala ornata</i> (Gray, 1831)	ดองดาว, ดองกราย, ดองจุด

¹¹ หนังสือ นิเวศ เศรษฐกิจ วัฒนธรรม ลุ่มน้ำโขง จากแก่งคุดคู้ถึงผาชัน ในกระแสการเปลี่ยนแปลง โดย มูลนิธิฟื้นฟูชีวิตและธรรมชาติ, มูลนิธิพิทักษ์ธรรมชาติเพื่อชีวิต, เครือข่ายสภาองค์กรชุมชนตำบลลุ่มน้ำโขง 7 จังหวัดภาคอีสาน, พฤษภาคม 2558


29.	<i>Chonerhinos nefastus</i> (Roberts, 1982)	เป่า, ปักเป่า
30.	<i>Cirrhinus cirrhosus</i> (Bloch, 1795)	นวลจันทร์
31.	<i>Cirrhinus jullieni</i> (Sauvage, 1878)	สร้อย
32.	<i>Cirrhinus lobatus</i> (Smith, 1945)	สร้อย หัวแหลม
33.	<i>Cirrhinus microlepis</i> (Sauvage, 1878)	พร
34.	<i>Cirrhinus molitorella</i> (Valenciennes, 1844)	แกง
35.	<i>Cirrhinus proseion</i> (Fowler, 1934)	แกง
36.	<i>Cirrhinus siamensis</i> (Sauvage, 1881)	สร้อยหัวโป, สร้อยโมก, ปก
37.	<i>Clarias batrachus</i> (Linnaeus, 1758)	ดุกนา
38.	<i>Clarias macrocephalus</i> (Gunther, 1864)	ดุกขุย, ดุกโขง
39.	<i>Clupeichthys aesarnensis</i> (Wongratana, 1983)	แก้ว, ตาใส, ขิวแก้ว, ดอกแก้ว
40.	<i>Cosmochilus harmandi</i> (Sauvage, 1878)	บักบาน, ผีวะ, โจงเขียว
41.	<i>Crossocheilus siamensis</i> (Smith, 1931)	ข้างลาย ชีโก
42.	<i>Cyclocheilichthys enoplos</i> (Bleeker, 1850)	โจง, โจงขาว, โจงทราย
43.	<i>Cyclocheilichthys apogon</i> (Valenciennes, 1842)	ดอกจิวแดง
44.	<i>Cyclocheilichthys armatus</i> (Valenciennes, 1842)	หมากมาง, ดอกจิวขาว
45.	<i>Cyprinus carpio</i> (Linnaeus, 1758)	ไน
46.	<i>Dasyatis laosensis</i>	ฝ่าไร, กระเบน
47.	<i>Datnioides pulcher</i> (Kottelat, 1998)	เสื่อเหลือง
48.	<i>Gyrinocheilus pennocki</i> (Fowler, 1937)	เกาะ, ค้วยขา, ชีโกะ
49.	<i>Hampala dispar</i> Smith, 1934	สุด, สุดจุด
50.	<i>Hampala macrolepidota</i> (Valenciennes, 1842)	สุด, รวงข้าว, สุดขีด
51.	<i>Helicophagus waandersii</i> (Bleeker, 1858)	หนู, ขวยหนู, หอย, ยอนปอน
52.	<i>Hemibagrus filamentus</i> (Fang & Chaux, 1949)	กตเหลือง, กตงู
53.	<i>Hemibagrus nemurus</i> (Valenciennes, 1839)	กตขาว, กตน้อย, กตยาง, กตแก้ว
54.	<i>Hemibagrus wycki</i> (Bleeker, 1858)	กตหม้อ, กตดำ, กตซีหนู
55.	<i>Hemibagrus wyckioides</i> (Chaux and Fang, 1949)	เค็ง หางแดง
56.	<i>Hemisilurus mekonggensis</i> (Borngusch and Lundberg, 1989)	ค่น, เจ็ก, นางแดง, ตั้งแดง
57.	<i>Henicorhynchus lineatus</i> (Smith, 1945)	สร้อยหัวแข็ง
58.	<i>Henicorhynchus siamensis</i> (Sauvage, 1881)	ปลาขาว
59.	<i>Heterobagrus bocourti</i> (Bleeker, 1854)	แขยงธง, คั่นทง, คั่นธง, คั่นสะคือ
60.	<i>Hypisbarbus lagleri</i> (Rainboth, 1996)	ปากเป, ปาก
61.	<i>Hypisbarbus malcolmi</i> (Smith, 1945)	ปากหวอด, ปากกลม
62.	<i>Hypisbarbus pierrei</i> (Sauvage, 1880)	ปากตาเหลือง, ปากกลม

63.	<i>Hypsibarbus wetmorei</i> (Smith, 1931)	ปากทองเหลือง, ปากดำ
64.	<i>Kryptopterus geminus</i> (Bleeker, 1851)	ดอกบัว, หยอนเสียม, กาบบัว
65.	<i>Kryptopterus cheveyi</i>	ปีกไก่
66.	<i>Kryptopterus hexapterus</i> (Bleeker, 1851)	ปีกอ้อย
67.	<i>Labeo erythropterus</i> (Valenciennes, 1842)	หัวสว่าง
68.	<i>Labiobarbus leptocheilus</i> (Valenciennes, 1842)	คุยลาม
69.	<i>Lalides hexanema</i>	ยอนทอง
70.	<i>Leptobarbus hoeveni</i> (Bleeker, 1851)	โพง
71.	<i>Luciosoma bleekeri</i> (Steindacher 1879)	ซีโก้, ซิวอ่าว
72.	<i>Macrochirichthys macrochirus</i> (Valenciennes, 1844)	หัวฟ้า, หางพรา
73.	<i>Macrogathus siamensis</i> (Gunther, 1861)	หลดดาว
74.	<i>Mastacembelus armatus</i> (Lacepede, 1800)	หลดตา
75.	<i>Mastacembelus favus</i>	หลดลาย, หลดเหลือง, หลด, หลดแหล่
76.	<i>Mekongina erythrospila</i> (Fowler, 1937)	สะอี
77.	<i>Micronema apogon</i> (Bleeker, 1851)	นาง
78.	<i>Micronema bleekeri</i> (Gunther, 1864)	นางเงิน
79.	<i>Micronema micronema</i> (Bleeker, 1846)	สะงัว (หุ้มน)
80.	<i>Monopterus albus</i>	เอียน, ไหล
81.	<i>Morulius barbatula</i> (Sauvage, 1878)	อีตุ้
82.	<i>Morulius chrysophykadian</i> (Bleeker, 1850)	อีกำ, เพี้ย
83.	<i>Mystacoleucus atridorsalis</i> (Fowler, 1937)	หลังเกาะ, หลังนาม
84.	<i>Mystus albolineatus</i> (Roberts, 1994)	แขยงหัวแหลม
85.	<i>Mystus atrifasciatus</i> (Fowler, 1937)	แขยงหัวกลม
86.	<i>Mystus mysticetus</i> (Roberts, 1992)	แขยง, แขวงข้างลาย, คั้นแยง, แขวงเหลือง, แขวงโค
87.	<i>Mystus sp.</i>	แขยงโพง, แขวงโค
88.	<i>Nemacheilus cf. longistriatus</i> (Kottelat, 1990)	อีต
89.	<i>Nemacheilus pallidus</i> (Kottelat, 1990)	อีต
90.	<i>Nemacheilus sp.2</i>	อีต
91.	<i>Notopterus notoperus</i> (Pallas, 1769)	ตอง, ตองแทนบ, ตองหุ้มน
92.	<i>Ompok krattensis</i>	เขื่อม
93.	<i>Osteochilus hasseltii</i> (Valenciennes, 1842)	อีหัย, ข้างลาย, ดอกจาน, ดอกจิว
94.	<i>Osteochilus melanopleurus</i> (Bleeker, 1852)	นกเขา
95.	<i>Osteochilus microcephalus</i> (Valenciennes, 1842)	ข้างลาย
96.	<i>Osteochilus sp.</i>	อีมม
97.	<i>Osteochilus waandersi</i> (Bleeker, 1852)	ข้างลาย

98.	<i>Oxyeleotris marmorata</i> (Bleeker, 1852)	บู่, บู่ทอง
99.	<i>Pangasianodon gigas</i>	บึก
100.	<i>Pangasianodon hypophthalmus</i> (Sauvage, 1878)	ชวยหน้าแ้ว, ชวยใหญ่, ปากแดง, หัวป้อม
101.	<i>Pangasius bocourti</i> (Sauvage, 1880)	ยาง, ยางหมากไหม้, ลิง, ยางหางดอก
102.	<i>Pangasius cf. simensis</i> (Steindachner, 1879)	ยอนบึกไก่ ยอนซี่ไก่
103.	<i>Pangasius conchophilus</i> (Roberts & Vidthayanon, 1991)	เผา
104.	<i>Pangasius elongates</i>	ยอน, ยอนหลังเขี้ยว, ยอนตาเหล่
105.	<i>Pangasius krempfi</i> (Fang & Chau, 1949)	ชวย, ชวยสอ, ชวยหมากไม้, ชวยดอกไม้
106.	<i>Pangasius larnaudii</i> (Bocourt, 1866)	หูแด้ม, หูหมาด
107.	<i>Pangasius macronema</i> (Bleeker, 1851)	ยอนวัง, ยอนเขี้ยว, ยอนทอง, ยอนน้อย, ยอนหยวก
108.	<i>Pangasius mekongensis</i> (Gustiano, Teugels and Pouyaud, 2003)	ชวยสอ, ชวยหน้าแ้ว, ยอนตาโปน, ยาง
109.	<i>Pangasius pleurotaenia</i> (Sauvage, 1878)	ยอนห้องคม
110.	<i>Pangasius sanitwongsei</i>	เล็ม, พะลิง
111.	<i>Paralauca typus</i> (Bleeker, 1865)	กะแตบ, แตบหางเหลือง
112.	<i>Probarbus jullieni</i> (Sauvage, 1880)	เอ็น, เอ็นแดง
113.	<i>Probarbus labeamajor</i> (Roberts, 1992)	เอ็นขาว
114.	<i>Pseudomystus siamensis</i> (Regan, 1913)	ซี่เหี้ย, กดซี่เหี้ย
115.	<i>Puntioplites falcifer</i> (Smith, 1929)	อีแก้ง, สะกาง
116.	<i>Puntius brevis</i> (Bleeker, 1860)	ขาวมน
117.	<i>Raiamas guttatus</i> (Day, 1869)	สนากน้อย, สนาก
118.	<i>Rasbora aurotaenia</i> (Tirant, 1885)	ชีวอ้าว
119.	<i>Rasbora borapetensis</i> (Smith, 1934)	ชีว
120.	<i>Rasbora daniconius</i> (Hamilton, 1822)	ชีว, กีบ, ปากกว้าง
121.	<i>Rasbora paviei</i> (Tirant, 1885)	ชีว, ดอกจิว, ดอกจาน
122.	<i>Rasbora sp.1</i>	ชีว, ชิวหางดำ
123.	<i>Rasbora tomieri</i> (Ahl, 1922)	ชีว, ข้างลาย
124.	<i>Rasbora trilineata</i> (Steindachner, 1870)	ชีว, ชิววาว, ชิวหัวเอน, ชิวหางจั้ง
125.	<i>Scaphognathops bandanensis</i> (Boonyaratpalin & Srirungrot, 1971)	เปลียน
126.	<i>Scaphognathops stejnegeri</i> (Smith, 1931)	เปลียน, ตาเงิน
127.	<i>Schistura cf. kengtungensis</i> (Folwer, 1936)	อีด
128.	<i>Sikukia gudgeri</i> (Smith, 1934)	ชวานา, มาง, ชวาทราย
129.	<i>Tenualosa thibaudeaui</i> (Durand, 1940)	หมากผาง, บักผาง

130.	<i>Thynnichthys thynnoides</i> (Bleeker, 1852)	กุ่ม, กาม
131.	<i>Tor tambroides</i> (Bleeker, 1854)	อีแก้ว
132.	<i>Trichogaster trichopterus</i>	กะดี, กะเด็ด
133.	<i>Wallago attu</i> (Schneider, 1801)	คว้าว
134.	<i>Wallago leeri</i> (Bleeker, 1851)	ควน
135.	<i>Xenentodon cancila</i> (Hamilton, 1822)	สะโทง, กะโทง, หลอดขง

คำสั่งแต่งตั้ง คณะอนุกรรมการศึกษาแนวทางในการพัฒนาและแก้ไขปัญหาการประมง การจัดการการบำรุงรักษา การอนุรักษ์ การฟื้นฟู และการใช้ประโยชน์ในพื้นที่จับสัตว์น้ำ


คำสั่งคณะกรรมการประมงประจำจังหวัดปทุมธานี
ที่ ๑ /๒๕๖๓

เรื่อง แต่งตั้งคณะอนุกรรมการศึกษาแนวทางในการพัฒนาและแก้ไขปัญหาการประมง การจัดการการบำรุงรักษา การอนุรักษ์ การฟื้นฟู และการใช้ประโยชน์ที่จับสัตว์น้ำ

โดยที่ในพื้นที่จังหวัดปทุมธานีมีแหล่งน้ำสาธารณะประโยชน์ที่เป็นแหล่งผลิตสัตว์น้ำจำนวนมาก ผลผลิตสัตว์น้ำดังกล่าวก่อให้เกิดอาหารและรายได้หล่อเลี้ยงชุมชนมาเป็นเวลานาน แต่ในปัจจุบันทรัพยากรสัตว์น้ำดังกล่าวอยู่ในภาวะลดน้อยถอยลง ซึ่งการจับสัตว์น้ำที่เกินกำลังการผลิตของธรรมชาติก็เป็นสาเหตุที่สำคัญประการหนึ่ง ประกอบกับมาตรการอนุรักษ์ทรัพยากรสัตว์น้ำที่ใช้บังคับอยู่ในปัจจุบันบางส่วนก็ยังไม่เหมาะสมกับสถานการณ์ทางการประมง ลักษณะทางภูมิศาสตร์หรือระบบนิเวศตามธรรมชาติของพื้นที่ รวมทั้งสถานะเศรษฐกิจสังคมในพื้นที่ ทำให้มาตรการดังกล่าวไม่ได้รับการยอมรับจากประชาชนผู้อยู่อาศัยได้บังคับเท่าที่ควร และมีชื่อเรียกร่องให้มีการผ่อนปรนอยู่เสมอ

เพื่อให้การบริหารจัดการด้านการประมงและการอนุรักษ์ทรัพยากรสัตว์น้ำในเขตพื้นที่จังหวัดปทุมธานีเป็นไปตามหลักการจัดการทรัพยากรประมงและเงตตามรณัมแห่งกฎหมายอาศัยอำนาจตามความในมาตรา ๒๔ แห่งพระราชกำหนดการประมง พ.ศ. ๒๕๕๔ คณะกรรมการประมงประจำจังหวัดปทุมธานีจึงมีคำสั่งจังหวัดปทุมธานีที่ ๒๖๓๗/๒๕๖๐ เรื่อง แต่งตั้งคณะอนุกรรมการเพื่อศึกษา รวบรวมข้อมูลในการมีปัญหการทำการประมงในพื้นที่ลุ่มน้ำสงคราม และลุ่มน้ำสาขา ในเขตจังหวัดปทุมธานี ลงวันที่ ๒๘ ธันวาคม ๒๕๖๐ และแต่งตั้งบุคคลดังต่อไปนี้ เป็นคณะอนุกรรมการศึกษาแนวทางในการพัฒนาและแก้ไขปัญหาการประมง การจัดการการบำรุงรักษา การอนุรักษ์ การฟื้นฟู และการใช้ประโยชน์ที่จับสัตว์น้ำ

๑. ประมงจังหวัดปทุมธานี	ประธานอนุกรรมการ
๒. ผู้อำนวยการศูนย์วิจัยและพัฒนาประมงน้ำจืด เขต ๓ (สกลนคร) หรือผู้แทน	อนุกรรมการ
๓. ผู้อำนวยการศูนย์วิจัยและพัฒนาการเพาะเลี้ยงสัตว์น้ำจืดหนองคาย หรือผู้แทน	อนุกรรมการ
๔. หัวหน้าหน่วยป้องกันและปราบปรามประมงน้ำจืดเขื่อนน้ำอูน สกลนคร หรือผู้แทน	อนุกรรมการ
๕. ผู้อำนวยการสำนักงานทรัพยากรธรรมชาติและสิ่งแวดล้อมจังหวัดปทุมธานี หรือผู้แทน	อนุกรรมการ
๖. นายอำเภอทุกอำเภอ หรือผู้แทน	อนุกรรมการ
๗. นายกเทศมนตรี นายกองค์การบริหารส่วนตำบล ทุกแห่ง หรือผู้แทน	อนุกรรมการ
	/๔. ผู้แทน....


- ๒ -

๘. ผู้แทนองค์กรกองทุนสัตว์น้ำโลกสากล ประเทศไทย	อนุกรรมการ
๙. ผู้แทนสมาคมเครือข่ายสายงานองค์กรชุมชนลุ่มน้ำโขง ๗ จังหวัดภาคอีสาน	อนุกรรมการ
๑๐. ผู้แทนสมาคมชุมชนประมงน้ำจืดภาคอีสาน	อนุกรรมการ
๑๑. ผู้แทนเครือข่ายประมงพื้นบ้าน ๓ จังหวัดลุ่มน้ำสงคราม	อนุกรรมการ
๑๒. ผศ. ดร. อีตรัย ปรีชา มหาวิทยาลัยขอนแก่น วิทยาเขตหนองคาย	อนุกรรมการ
๑๓. นายอรุณ เพ็ญทอง ชมรมประมงพื้นบ้านทุ่งคิง	อนุกรรมการ
๑๔. นายทรงศักดิ์ สายทองมาศย์ กลุ่มประมงพื้นบ้านบ้านหอค้า	อนุกรรมการ
๑๕. นายสพอด สามารถ กลุ่มประมงแม่น้ำโขงบ้านหาดเอ๋ย	อนุกรรมการ
๑๖. หัวหน้ากลุ่มบริหารจัดการด้านการประมง สำนักงานประมงจังหวัดปทุมธานี	อนุกรรมการและเลขานุการ

ให้คณะอนุกรรมการ มีอำนาจหน้าที่ ดังนี้

- ศึกษา รวบรวมข้อมูลข้อเท็จจริง เกี่ยวกับการทำการประมงในพื้นที่จังหวัดปทุมธานี
- วิเคราะห์ข้อมูล และเสนอแนวทางในการพัฒนาและแก้ไขปัญหาการประมง การจัดการการประมง การอนุรักษ์ การฟื้นฟู และการใช้ประโยชน์ที่จับสัตว์น้ำ ในเขตพื้นที่จังหวัดปทุมธานี ต่อคณะกรรมการประมงประจำจังหวัดปทุมธานี ให้สอดคล้องกับหลักการจัดการทรัพยากรประมงและเงตตามรณัมแห่งพระราชกำหนดการประมง พ.ศ. ๒๕๕๔
- ปฏิบัติงานอื่น ๆ ตามที่คณะกรรมการประมงประจำจังหวัดปทุมธานีมอบหมาย

ทั้งนี้ ตั้งแต่วันที่ ๑๕ มิถุนายน พ.ศ. ๒๕๖๓


(นายสนธิ ขาวสะอาด)
ผู้ว่าการจังหวัดปทุมธานี
ประธานกรรมการประมงประจำจังหวัดปทุมธานี

คณะกรรมการและคณะทำงานบริหารจัดการแหล่งน้ำหนองเมือก


คำชี้แจงของเมืองบึงกาฬ
ที่ ศกษ / ๒๕๖๓
เรื่อง แต่งตั้งคณะกรรมการและคณะทำงานบริหารจัดการแหล่งน้ำหนองเมือก

ศิวอำเภอบึงกาฬ ร่วมกับสำนักงานประมงจังหวัดบึงกาฬ และราษฎร หมู่ที่ ๑ และ หมู่ที่ ๑๓ ตำบลห้วยคำ อำเภอบึงกาฬ จังหวัดบึงกาฬ ดำเนินงานโครงการเพิ่มผลผลิตกุ้งก้ามกราม ในแหล่งน้ำชุมชน (โครงการตามแบบปฏิบัติการประจำปีของจังหวัด ประจำปีงบประมาณ พ.ศ. ๒๕๖๓ แผนงานยุทธศาสตร์ส่งเสริมการพัฒนาชีวิตและคุณภาพชีวิตและคุณภาพ) โดยคัดเลือกแหล่งน้ำหนองเมือก เป็นพื้นที่ดำเนินการ เพื่อให้เกิดการมีส่วนร่วมของชุมชนในการบริหารจัดการแหล่งน้ำให้มีผลผลิตสัตว์น้ำ เพิ่มขึ้นเป็นแหล่งอาหารที่สำคัญและสร้างรายได้ให้แก่ชุมชน

ในการนี้ เพื่อให้การดำเนินงานโครงการเพิ่มผลผลิตกุ้งก้ามกรามในแหล่งน้ำชุมชนดังกล่าว สามารถขับเคลื่อนได้ตามแผนงานและเป็นไปตามวัตถุประสงค์ของโครงการ จึงแต่งตั้งคณะกรรมการและ คณะทำงาน จำนวน ๒ คณะ ดังต่อไปนี้

๑. คณะกรรมการบริหารจัดการแหล่งน้ำ ประกอบด้วย

๑.๑ พระครูสุธีธรรมญาณ	ที่ปรึกษาโครงการ
๑.๒ นายวราภู ศรีมัน	ประธานกรรมการ
๑.๓ นายสิงหนะ มีนทวน	รองประธานกรรมการ
๑.๔ นายอนันต์ อินทร์แสง	รองประธานกรรมการ
๑.๕ นายประสิทธิ์ นาทอคำ	กรรมการ
๑.๖ นายสุทวารณ พรมบิล	กรรมการ
๑.๗ ผู้อำนวยการโรงเรียนบึงคำพิทยาสรรค์	กรรมการ
๑.๘ นายชินทอง ชูพิสิทธิ์	กรรมการ
๑.๙ นายจรัส ศรีมัน	กรรมการ
๑.๑๐ นายกันยา นาทอคำ	กรรมการ
๑.๑๑ นายไกรวิทย์ พงษ์ภักดิ์	กรรมการ
๑.๑๒ นายทองสุข นุทธาทอง	กรรมการ
๑.๑๓ นางจุฬี วัฒนแก้ว	กรรมการ
๑.๑๔ นางสาวอสนะ บุญต่อโพธิ์	กรรมการ
๑.๑๕ นายประสิทธิ์ พงษ์กลาง	กรรมการและเหรัญญิก
๑.๑๖ นางสาวสิริสาทร นาทอคำ	กรรมการและเลขานุการ

- ๒ -

โดยมีมติว่านายพงษ์ศักดิ์

(๑) ร่วมจัดทำแบบปฏิบัติการโครงการกับหน่วยงานผู้รับผิดชอบ และร่วมกับบริหารจัดการ แหล่งน้ำหนองเมือกให้เกิดประโยชน์ต่อชุมชนอย่างยั่งยืนและยั่งยืน รวมทั้งศึกษานวัตกรรมการ บริหารงานและการอนุรักษ์และบริหารจัดการน้ำชุมชนด้วย

(๒) ประสานงาน ให้ความคิดเห็น และร่วมดำเนินการกิจกรรมต่าง ๆ ให้เป็นไปตามแผนงาน โครงการ เช่น การสำรวจข้อมูลพื้นฐานของแหล่งน้ำ การสำรวจแหล่งผลิตของบึงหนองเมือกน้ำ ทั่วทั้ง การรับ แลกเปลี่ยนความรู้และประสบการณ์ การถ่ายทอดความรู้และการสนับสนุนด้านเทคนิค

(๓) ร่วมดำเนินการกิจกรรมติดตามและประเมินผลการดำเนินงาน เช่น การเก็บข้อมูลการ เติบโตของกุ้ง การเก็บข้อมูลชุมชนต้นน้ำ

(๔) ปฏิบัติงานอื่น ๆ ตามที่ได้รับมอบหมายหรือได้รับการประสานจากหน่วยงานที่เกี่ยวข้อง

๒. คณะทำงานยุทธศาสตร์งาน เสี่ยงโรค และควบคุมการทำการประมง ประกอบด้วย

๒.๑ พ.ศ.วิริยะ ฐิตินันท์	ที่ปรึกษายุทธศาสตร์งาน
๒.๒ นายประสิทธิ์ นาทอคำ	รองที่ปรึกษายุทธศาสตร์งาน
๒.๓ นายสุทวารณ พรมบิล	รองที่ปรึกษายุทธศาสตร์งาน
๒.๔ นายประสิทธิ์ สอนทอง	ผู้ร่วมปฏิบัติงาน
๒.๕ นายวิเศษศักดิ์ วัฒน	ผู้ร่วมปฏิบัติงาน
๒.๖ นายวิเศษ ปัทมา	ผู้ร่วมปฏิบัติงาน
๒.๗ นายชิน นาน้อย	ผู้ร่วมปฏิบัติงาน
๒.๘ นายสุทนต์ ชัยดี	ผู้ร่วมปฏิบัติงาน
๒.๑๑ นายบุญดี อินทขันธ์	ผู้ร่วมปฏิบัติงาน
๒.๑๒ นายสมศักดิ์ เทพสุรินทร์	ผู้ร่วมปฏิบัติงาน
๒.๑๓ นายคำปิ่นกร พงษ์อภัย	ผู้ร่วมปฏิบัติงาน
๒.๑๔ นายสมพร คำสุทธา	ผู้ร่วมปฏิบัติงาน
๒.๑๕ นายบุญชอบ บุญทวีแก้ว	ผู้ร่วมปฏิบัติงาน
๒.๑๖ นายสมเกียรติ งาม	ผู้ร่วมปฏิบัติงาน
๒.๑๗ นายบุญส่ง ฐิตินันท์	ผู้ร่วมปฏิบัติงาน
๒.๑๘ นายธรรม งามศรีศิลป์	ผู้ร่วมปฏิบัติงาน

โดยมีมติว่านายพงษ์ศักดิ์

(๑) ประชาสัมพันธ์ข้อมูลโครงการยุทธศาสตร์งานเสี่ยงโรคในแหล่งน้ำหนองเมือก ให้ความรู้แก่ประชาชน

(๒) ตรวจสอบ เสี่ยงโรค และควบคุมการทำการประมงในแหล่งน้ำหนองเมือก ให้เป็นไปตาม กฎหมาย กฎระเบียบ รวมทั้งร่วมปฏิบัติงานเฝ้าระวังกับหน่วยงานที่เกี่ยวข้อง

- ๓ -

(๓) ปฏิบัติงานอื่น ๆ ตามที่ได้รับมอบหมายหรือได้รับการประสานจากหน่วยงานที่เกี่ยวข้อง

ศิว. น. พ.ศ. ๒๕๖๓

 นายวิเศษ นุทธาทอง
 นายอำเภอเมืองบึงกาฬ