

## รายงานการวิจัยเชิงปฏิบัติการ

โครงการอนุรักษ์พันธุ์ปลาเพื่อสร้างมั่นคงทางด้านอาหารแบบยั่งยืนพื้นที่หนองขา



โดย ทีมวิจัยชุมชน

บ้านสามผง ต.สามผง อ.ศรีสงคราม จ.นครพนม

มกราคม 2562 – ธันวาคม 2563

สนับสนุนโดย

โครงการวิจัยและพัฒนาชุมชนต้นแบบสุขภาวะ บนฐานความมั่นคงทรัพยากรทางอาหาร  
และทรัพยากรธรรมชาติ ในลุ่มน้ำโขง และความสามารถปรับตัวจากปัจจัยเสี่ยงด้านภัยพิบัติ,  
มูลนิธิเพื่อการพัฒนาที่ยั่งยืน

และ

สำนักงานกองทุนสนับสนุนการสร้างเสริมสุขภาพ (สสส.)

## สารบัญ

ลำดับ	เนื้อหา	หน้า
1	บริบทชุมชน	3
	1.1 ความเป็นมาของบ้านสามผง	4
	1.2 วัฒนธรรม/ประเพณีของชุมชน	6
2	การพึ่งพาแม่น้ำสงครามของชุมชน	6
	2.1 ระบบนิเวศลุ่มน้ำสงคราม	6
	2.2 ระบบนิเวศลุ่มน้ำสงครามกับชุมชนสามผง	10
	2.3 ระบบนิเวศหนองขา	12
	2.4 การเกษตร	13
	2.5 การทำประมง	13
3	สถานการณ์ปัญหาและผลกระทบ	16
	3.1 การเปลี่ยนแปลงระดับน้ำโขงและน้ำสงคราม	16
	3.2 สถานการณ์น้ำท่วมในลุ่มน้ำสงครามปี 2561	17
4	ทิศทางการอนุรักษ์หนองขา ของชุมชนสามผง	20
ภาคผนวก	วัตถุประสงค์, งบประมาณ, รายชื่อทีมวิจัยชุมชน	21
	กิจกรรมในช่วงการทำงานวิจัย	23
	วัฒนธรรม / ประเพณีของชุมชน	32

## 1. บริบทชุมชน

หมู่บ้านสามผง ตั้งอยู่ทางซ้ายติดลำน้ำสงคราม ซึ่งเป็นลำน้ำสาขาของแม่น้ำโขง ห่างจากปากแม่น้ำสงคราม (ไหลลงแม่น้ำโขง ที่ ต.ไชยบุรี อ.ท่าอุเทน จ.นครพนม) ซึ่งคดเคี้ยวไปตามลำน้ำเป็นระยะทางประมาณ 75 กิโลเมตร โดยมีระยะทางตรงประมาณ 32 กิโลเมตรเท่านั้น<sup>1</sup>

ชุมชนสามผงเป็นชุมชนใหญ่แบ่งการปกครองออกเป็น 5 หมู่บ้าน (หมู่ 1, 3, 9, 10, 15) โดยมีบ้านสามผง หมู่ 3 ตั้งอยู่ในเขตตำบลสามผง อำเภอศรีสงคราม จังหวัดนครพนม พื้นที่ส่วนใหญ่เป็นที่ราบลุ่มมีที่นาล้อมรอบทางทิศตะวันตกห่างจากอ.ศรีสงครามประมาณ 30 กิโลเมตร ห่างจากจังหวัดนครพนมประมาณ 100 กิโลเมตร

หมู่บ้านสามผง ด้านทิศเหนือติดกับ บ้านสามผง หมู่ 10 และลำน้ำเมา ด้านทิศใต้ติดบ้านสามผง หมู่ 15 ด้านทิศตะวันตกติดบ้านสามผง หมู่ 15 และหนองพงโพด และด้านทิศตะวันออกติดบ้านสามผง หมู่ 9 และแม่น้ำสงคราม ปัจจุบันหมู่บ้านสามผงมีครัวเรือนทั้งหมด รวม 160 ครัวเรือน (ตามทะเบียนราษฎร) มีจำนวนประชากร (ตามทะเบียนราษฎร) จำนวน 557 คน เป็น ชาย 261 คน และหญิง 286 คน

พื้นที่ทำการเกษตรมีทั้งหมด 9,297 ไร่ แยกเป็นพื้นที่ทำนาจำนวน 8,997 ไร่ และสวนยางพาราจำนวน 300 ไร่ พื้นที่ป่าไม้ที่ชุมชนได้ใช้ประโยชน์ ปัจจุบันอยู่ในบริเวณโรงเรียนสามผงวิทยาคม มีพื้นที่ป่าไม้ จำนวน 50 ไร่ และวัดโพธิ์ชัย มีพื้นที่ป่าไม้ จำนวน 247 ไร่

ทรัพยากรธรรมชาติที่สำคัญของหมู่บ้านสามผง คือ แม่น้ำสงคราม, หนองน้ำ (ได้แก่ หนองขา, หนองแวง, ห้วยหล่ม มีพื้นที่รวมทั้งหมด 400 ไร่) และป่าบุงป่าทาม โดยเฉพาะแม่น้ำสงคราม ชุมชนได้สูบน้ำขึ้นมาเพื่อทำการเกษตรนาปรังและการประมง โดยขุดคลองเชื่อมให้เป็นแหล่งน้ำ เลี้ยงปลาในบ่อดินตลอดทั้งเพื่อการอุปโภคและบริโภคของชุมชน

ปัจจุบัน ชาวบ้านมีรายได้เช่น การทำนา ทำสวนยางพารา การเลี้ยงปลาในบ่อดิน การรับจ้าง งานก่อสร้าง การจับปลา การขายปลาแห้ง การขายเสือกก เป็นต้น

---

<sup>1</sup> วัดระยะทางโดยประมาณจากแผนที่ Google Earth



ภาพที่ 1 แผนที่ชุมชนสามผอง และระบบนิเวศแม่น้ำสงคราม, หนอง, ที่นา, ป่าบุงป่าทาม

### 1.1 ความเป็นมาของบ้านสามผอง

ชุมชนบ้านสามผองเป็นหมู่บ้านเก่าสมัยอาณาจักรลานช้าง ที่มีความเจริญรุ่งเรืองมาก่อน ก่อตั้งขึ้นมาในสมัยรัชกาลที่ 3 ระหว่าง พ.ศ. 2380-2385 มีอายุประมาณ 180 ปี ตามประวัติความเป็นมา ชาวบ้านสามผองมีเชื้อสายชาวเวียงจันทน์ ติดตามผู้นำเพื่อหนีภัยทางการเมืองระหว่างผู้ปกครองเมืองหนองบัวละภู (เมืองกาบแก้วบัวบานเดิมหรือหนองบัวลำภูในปัจจุบัน) นำโดย พระวรปัญญาหรือพระวอ พร้อมด้วย ทหาร และราษฎรชาวเวียงจันทน์ที่ไม่ต้องการไปเข้ากับพม่า การอพยพครั้งแรกตั้งอยู่หลายที่ บริเวณเมืองจำปาสัก และอีกส่วนอพยพล่องตามแม่น้ำโขงเข้าแม่น้ำสงครามแวะขึ้นฝั่งที่บ้านศรีเวินชัย, บ้านดงเจ้าจันทร์ และบ้านสามผอง

บ้านสามผองแต่ก่อนตั้งอยู่โนนบ้าน อยู่ทีบริเวณทุ่งนาโพธิ์ เป็นทำเลที่เหมาะสมในการตั้งถิ่นฐานและการทำงาน เลี้ยงสัตว์ จากเดิมบ้านสามผองมีชื่อว่า **บ้านสามผอง** บริเวณตั้งหมู่บ้านเป็นสันโนนน้ำท่วมไม่ถึง ล้อมรอบสันโนนมีหนองน้ำล้อมรอบมีน้ำตลอดทั้งปี เป็นแหล่งที่มีปลาชุกชุม มีพืชผักธรรมชาติ อุดมสมบูรณ์ มีหนองน้ำอยู่สามหนอง หนองสามผอง หนองบัว หนองขา เป็นบริเวณที่มีฝูงปลาชุกชุมจึงเป็นที่มาของบ้านสามผอง ต่อมาได้เพี้ยนไปจากคำว่า “ผอง” เป็นบ้านสามผองในปัจจุบัน

บ้านสามผองเคยเป็นกิ่งอำเภอ ในปี 2469 แต่ไม่สะดวกในการคมนาคมขนส่ง ในสมัยนั้นติดต่อกันทางเรือเป็นหลัก โดยใช้แม่น้ำสงครามเป็นเส้นทางคมนาคมขนส่ง จึงได้ย้ายกิ่งอำเภอบ้านสามผองมาตั้งที่ดงพระเนาว์บ้านศรีเวินชัย ซึ่งอยู่ติดกับลำน้ำสงคราม เรียกชื่อกิ่งอำเภอศรีเวินชัยเมื่อปี พ.ศ. 2471

จากนั้นได้ย้ายจากบ้านศรีเวินชัยไปตั้งที่บ้านท่าบ่อสงคราม จากท่าบ่อสงครามย้ายที่ตั้งเป็น อำเภอศรีสงครามในปัจจุบัน

บ้านสามผงเป็นหมู่บ้านที่มีประเพณีวัฒนธรรมปฏิบัติร่วมกันทั้ง 5 หมู่บ้าน ซึ่งในปัจจุบันชุมชนบ้านสามผงมีชื่อเรียกอีกอย่างหนึ่งว่า เมืองสามธรรม คือ ธรรมชาติ ธรรมมะและวัฒนธรรม

ธรรมที่ 1 ธรรมชาติ ได้แก่ระบบนิเวศลำน้ำสงครามป่าบุงป่าทาม พืชผักธรรมชาติริมน้ำสงคราม ปลาลุ่มน้ำสงคราม ท้องเที่ยวเชิงอนุรักษ์บนพื้นที่น้ำสงครามตอนล่างเป็นเขตที่ผลักดินเป็นพื้นที่ชุ่มน้ำโลก

ธรรมที่ 2 ธรรมะ บ้านสามผง ได้มีพระฝ่ายตรงค์กรรมฐาน เดินธุดงค์มาในปี พ.ศ. 2466 หลวงปู่เสาร์ กนตสีโล ซึ่งเป็นพระอาจารย์ของหลวงปู่มั่น ภูริทัตโต ได้เดินธุดงค์มาที่บ้านสามผง หลวงปู่แก้ว อธิมุตโก ได้ศรัทธาเลื่อมใสในตัวหลวงปู่เสาร์ กนตสีโล อย่างมาก ประสงค์จะมอบตัวเป็นศิษย์ของท่าน แต่ท่านหลวงปู่เสาร์ กนตสีโล บอกว่าให้ไปพบกับหลวงปู่มั่น ภูริทัตโตก่อนจึงตัดสินใจ

หลวงปู่แก้ว อธิมุตโก กับหลวงปู่สีลา อีสุโร บ้านวาใหญ่ อำเภออากาศอำนวย จังหวัดสกลนคร ได้ไปพบกับหลวงปู่มั่น ภูริทัตโต ที่บ้านหนองราช อำเภอวาริชภูมิ จังหวัดสกลนคร ได้ศรัทธาเลื่อมใสในการปฏิบัติของท่านหลวงปู่มั่น ภูริทัตโต จึงได้นิมนต์หลวงปู่มั่น ภูริทัตโต ให้มาจำพรรษาที่บ้านสามผงเมื่อปี พ.ศ. 2469<sup>2</sup> ในขณะที่ได้มาจำพรรษาที่บ้านสามผง หลวงปู่แก้ว อธิมุตโก กับหลวงปู่สีลา อีสุโร เกิดความศรัทธาเลื่อมใสในข้อปฏิบัติของหลวงปู่มั่น ภูริทัตโต ขอเป็นลูกศิษย์ และได้ขอมุติใหม่จากฝ่ายมหานิกาย เป็นพระภิกษุฝ่ายธรรมยุตินิกาย เมื่อวันที่ 19 มิถุนายน พ.ศ.2469 ขึ้น 10 ค่ำ เดือน 7 เวลา 13.24 น. ณ อุทกทะเลตีสมาหนองสามผง ที่หนองสามผง โดยจัดพิธีบนแพเรียก สิม่น้ำ ในพิธีได้นิมนต์ท่านพระครูชินวาทธำรง(พระธรรมเจดีย์จุม) เป็นพระอุปัชฌาย์ พระอาจารย์สิงห์ ขนตยาโคม(พระญาณวิศิษฐ์) เป็นพระกรรมวาจาจารย์ พระอาจารย์มหาปิ่น ปัญญาโลเป็นพระอนุสาวนาจารย์ มีพระอาจารย์มั่น ภูริทัตโต เป็นประธานในพิธี

หลวงปู่มั่น ภูริทัตโต ได้จำพรรษาที่บ้านสามผง 1 ปี บริเวณที่ท่านจำพรรษา คือ ดงพันไม้เหื่อน (ดงที่นำไม้มาทำบ้าน) อยู่ติดกับลำน้ำเปิด ชาวบ้านสามผง ได้มาตั้งวัดขึ้นที่ดงพันไม้เหื่อน คือวัดโพธิ์ชัย ในปัจจุบัน เมื่อหลวงปู่มั่น ภูริทัตโต จำพรรษาที่บ้านสามผง ได้มีพระยานาคจากจากลำน้ำสงครามได้มาฟังธรรมกับหลวงปู่มั่น ภูริทัตโต อยู่เป็นประจำในเวลากลางคืน ตลอดระยะเวลาที่ท่านจำพรรษา อยู่ที่บ้านสามผง ท่านได้เทศนาสั่งสอนโปรดประชาชนในแถบนี้ให้ปฏิบัติตามแนวพระพุทธศาสนา ให้ทำความดีละเว้นความชั่ว เจริญภาวนาเพื่อบุญกุศลต่อไป

<sup>2</sup> ชีวประวัติ หลวงปู่มั่น ภูริทัตโต <http://www.luangpumun.dra.go.th/biography>

ธรรมชาติที่ 3 วัฒนธรรม ท้องถิ่นบ้านสามผงของคนลุ่มน้ำสงคราม ชาวบ้านสามผงมีวิถีชีวิตผูกพันกับลำน้ำสงครามมีหนองน้ำล้อมรอบเชื่อมต่อกับน้ำสงคราม พื้นที่อยู่อาศัยฤดูน้ำหลากจะเป็นเกาะมีน้ำล้อมรอบเดินทางทางเรือเข้าติดต่อราชการ วัฒนธรรมของชาวบ้านจึงผูกพันกับสายน้ำ วิถีชีวิตไม่ว่าจะเป็นการทำนาใช้น้ำตามลำห้วย หนองน้ำ ปลูกข้าว การทำประมงหาปลาใช้เครื่องมือหาปลาแบบพื้นบ้านทำขึ้นใช้เองเช่น แห ล้อบ ตุ่ม ไซ สวิง ตามลำน้ำสงคราม ลำห้วย หนองน้ำ เพื่อนำมาปรุงเป็นอาหาร เป็นปลาร้า เป็นปลาต้ม ปลาแห้ง ปลูกพืชผักตามริมแม่น้ำสงคราม ป่าบุง ป่าทาม หาหน่อไม้มาทำหน่อไม้ต้องตามป่าบุง ป่าทามริมน้ำสงคราม ล้วนแล้วผูกพันกับสายน้ำของคนในชุมชน

## 1.2 วัฒนธรรม / ประเพณีของชุมชน

ชุมชนสามผงยังคงถือจารีตประเพณีของภาคอีสานอันได้แก่ ฮีตสิบสอง คองสิบสี่ และมีพระเนาที่ชุมชนให้ความเคารพมาอย่างต่อเนื่อง โดยมีรายละเอียด ซึ่งได้แสดงไว้ในภาคผนวก

## 2. การพึ่งพาแม่น้ำสงครามของชุมชน

### 2.1 ระบบนิเวศลุ่มน้ำสงคราม<sup>3</sup>

ระบบนิเวศลุ่มน้ำสงคราม ได้มีการรวบรวมไว้ส่วนหนึ่งในเว็บไซต์ของ WWF (Thailand) ซึ่งมีเนื้อหา ดังนี้

แม่น้ำสงครามเป็นลำน้ำสาขาสายหลักของแม่น้ำโขง ตั้งอยู่ในขอบเขตลุ่มน้ำสงครามซึ่งเป็น 1 ใน 37 ลุ่มน้ำสาขาลุ่มน้ำโขง แบ่งออกเป็นลุ่มน้ำสงครามตอนบน และลุ่มน้ำสงครามตอนล่าง มีพื้นที่ลุ่มน้ำรวมกันประมาณ 6,472 ตารางกิโลเมตร หรือประมาณ 4,045,000 ไร่ ครอบคลุมพื้นที่ใน 5 จังหวัด คือ จังหวัดสกลนคร อุดรธานี หนองคาย บึงกาฬ และนครพนม มีต้นกำเนิดจากเทือกเขาภูพาน บริเวณภูผาหัก ภูผาเพลิน และภูผาเหล็ก ในท้องที่ตำบลท่าศิลา อำเภอส่องดาว จังหวัดสกลนคร และตำบลคำเลาะ อำเภอไชยวาน จังหวัดอุดรธานี บริเวณต้นน้ำมีลำห้วยสาขาต่าง ๆ อาทิ ห้วยหวด และห้วยหมากหอม ไหลลงห้วยสงคราม ห้วยอีสาว ไหลลงห้วยสงคราม ห้วยคำเมย-ห้วยคำแคน ในเขตอุทยานแห่งชาติภูผาเหล็ก ไหลลงห้วยสงคราม ต่อจากนั้นไหลผ่านอำเภอไชยวาน (อุดรธานี) อำเภอส่องดาว (สกลนคร) อำเภอทุ่งฝน (อุดรธานี) อำเภอเจริญศิลป์ (สกลนคร) อำเภอบ้านดุง (อุดรธานี) อำเภอบ้านม่วง (สกลนคร) อำเภอเผ่าไร่ (หนองคาย) ไหลขึ้นเหนือไปจนถึงอำเภอโซพิสัย (บึงกาฬ) ผ่านอำเภอพริยัติ (บึงกาฬ) อำเภอดำรงวิทย (สกลนคร) อำเภอเซกา (บึงกาฬ) อำเภอนาทม (นครพนม) อำเภออากาศอำนวย (สกลนคร) อำเภอศรีสงคราม ไปบรรจบกับแม่น้ำโขงที่บ้านไชยบุรีและบ้านตาลปากน้ำ ตำบลไชยบุรี อำเภอท่าอุเทน จังหวัด

<sup>3</sup> ข้อมูลจากองค์การ WWF (Thailand)

[https://www.wwf.or.th/what\\_we\\_do/wetlands\\_and\\_production\\_landscape/songkramriver/](https://www.wwf.or.th/what_we_do/wetlands_and_production_landscape/songkramriver/)

นครพนม มีความยาวโดยประมาณ 420 กิโลเมตร นับว่าเป็นแม่น้ำสายสำคัญและมีความยาวที่สุดในเขตภูมิภาคอีสานตอนบน ดังที่แสดงไว้ในภาพที่ 2

แม่น้ำสงครามประกอบด้วยลำน้ำสาขาที่สำคัญคือ น้ำอูน น้ำยาม ห้วยโนด ห้วยซาง ห้วยน้ำเย็น ห้วยน้ำอูน ห้วยสามยอด ห้วยคำแก้ว ห้วยคอง ห้วยชี ห้วยฮี และน้ำเมา ที่ไหลมาบรรจบกับแม่น้ำสงคราม ทำให้ลำน้ำมีขนาดใหญ่ขึ้นโดยเฉพาะในช่วงปลายลำน้ำก่อนไหลลงแม่น้ำสงคราม แม่น้ำสงครามเป็นแม่น้ำที่ไหลตลอดเคี้ยว มีตลิ่งค่อนข้างสูงชัน ในช่วงต้นฤดูฝนประมาณเดือนมิถุนายน ระดับน้ำในแม่น้ำโขงจะสูงขึ้น ปริมาณน้ำมหาศาลจะไหลย้อนเข้ามาในแม่น้ำสงครามลึกกว่า 200 กิโลเมตร โดยในช่วงฤดูน้ำหลากพื้นที่ลุ่มน้ำสงครามจะมีพื้นที่น้ำขังประมาณ 960 ตารางกิโลเมตร หรือประมาณ 600,000 ไร่

ชื่อเรียกคำว่า “แม่น้ำสงคราม” ไม่ได้เกี่ยวข้องกับการทำสงครามใด ๆ เข้าใจว่ามาจากชื่อเรียกของคนอีสาน เนื่องจากบริเวณแม่น้ำสงครามจะปรากฏต้นครามหรือต้นคามซึ่งเป็นไม้พุ่ม ไซใบและต้นสำหรับย้อมสีน้ำเงินเข้มเรียกว่าสีครามขึ้นอยู่ทั่วไป

แม่น้ำสงครามนับว่าเป็นระบบนิเวศพื้นที่ชุ่มน้ำที่มีความหลากหลายทางชีวภาพสูงมาก ปัจจุบันเป็นพื้นที่หนึ่งที่ยังคงมีพื้นที่ป่าบุงป่าทาม (ป่าน้ำท่วม) ที่สำคัญที่ยังคงหลงเหลืออยู่ในภาคอีสานซึ่งพบกระจายทั่วไปบริเวณริมสองฝั่งแม่น้ำสงครามและลำน้ำสาขา มีพื้นที่ประมาณ 160,000 ไร่ ซึ่งนับว่ามีความสำคัญและคุณประโยชน์มากมาย โดยเฉพาะการเอื้อประโยชน์ให้แก่ชุมชนท้องถิ่นทั้งทางตรงและทางอ้อม

จากงานวิจัยที่บ้านซึ่งสำรวจข้อมูลโดยเครือข่ายนักวิจัยที่บ้านลุ่มน้ำสงคราม อำเภอศรีสงคราม จังหวัดนครพนม พบว่า บริเวณป่าบุงป่าทามดังกล่าว มีความหลากหลายของระบบนิเวศย่อย ถึง 28 ระบบ ได้แก่ กูด แก้ง ดง ดอน ทาม บุง โพน วัง โสภ ฯลฯ ซึ่งมีความเหมาะสมสำหรับเป็นที่อยู่อาศัยของพันธุ์ปลากว่า 124 ชนิด ได้แก่ ปลาบึก (*Pangasianodon gigas*) ปลากระเบนแม่น้ำโขง (*Dasyatis laosensis*) ปลาหมากผาง (*Tenulosa thibeaudai*) ปลาชีวกแก้ว (*Clupeichthys aesarnensis*) ปลาชีวแคระ (*Boraras micros*) ปลาชีวหางกรรไกรเล็ก (*Rasbora spilocerca*) ปลาเอ็นฝ้าย (*Probarbus labeaminor*) ปลาข้าวสารแม่น้ำโขง (*Oryzias mekongensis*) ชนิดที่อยู่ในสถานภาพใกล้สูญพันธุ์ (Endangered) ได้แก่ ปลากระโทง (*Catlocarprio siamensis*) ปลาเค้ดำ (*Wallago leerii*) ชนิดที่อยู่ในสถานภาพมีแนวโน้มใกล้สูญพันธุ์ (Vulnerable) ได้แก่ ปลาแมวหูดำ (*Setipinna melanochir*) ปลาดุกด่าน (*Clarias batrachus*) ปลาจิ้มฟันจระเข้ (*Doryichthys martensii*) ปลาจิ้มฟันจระเข้แคระ (*Indostomus paradoxus*) ชนิดที่อยู่ในสถานภาพถูกคุกคามในถิ่นที่อยู่อาศัยตามธรรมชาติ (threatened in the wild) ได้แก่ ปลาสร้อย (*Pangasianodon hypophthalmus*) ปลากัดเขียว (*Betta smaragdina*) นอกจากนี้ยังมีพรรณพืชในป่าทามที่ใช้ประโยชน์ได้จำนวนถึง 208 ชนิด ชนิดพันธุ์นกชนิดต่าง ๆ ไม่ต่ำกว่า 136 ชนิด อาทิ

เช่น เป็ดดำหัวดำ (*Aythya baeri*) นกกระสาแดง (*Ardea purpurea*) นกอ้ายงัว (*Anhinga melanogaster*) เหยี่ยวตีนแดง (*Falco amurensis*) เป็นต้น

บริเวณลุ่มน้ำสงครามตอนล่างที่มีลักษณะพิเศษ คือ ในฤดูฝนน้ำจะค่อยๆท่วมพื้นที่ลุ่มต่ำ และเมื่อถึงฤดูน้ำหลากจะกลายเป็นผืนทะเลสาบน้ำจืดกว้างใหญ่ครอบคลุมพื้นที่ถึง 600,000 ไร่ ครอบคลุมระยะเวลาประมาณ 3-4 เดือน น้ำหลากนี้เป็นอิทธิพลมาจากน้ำเหนือและน้ำจากลำน้ำโขงที่ไหลย้อนเข้ามาตามลำน้ำสงครามและลำน้ำย่อยมีลักษณะคล้ายกับทะเลสาบเขมร ลักษณะดังกล่าวทำให้ลุ่มน้ำสงครามตอนล่างมีเอกลักษณ์เฉพาะทางธรรมชาติ คือ มีป่าชนิดต่าง ๆ ขึ้นอยู่ตามที่ราบน้ำท่วมถึงริมแม่น้ำและห้วยสาขาที่ทนต่อน้ำท่วม 3-4 เดือน โดยเฉพาะป่าไผ่พื้นบ้าน ซึ่งชุมชนท้องถิ่นเรียกพื้นที่นี้ว่า "ป่าบุงป่าทาม" หรือ "ป่าทาม" (Flood Forest)

ลักษณะดังกล่าวทำให้วิถีชีวิตคนลุ่มน้ำสงครามนั้นผูกพันกับแม่น้ำสงครามและป่าบุงป่าทามอย่างแยกกันไม่ออก เนื่องจากแม่น้ำสงครามและป่าบุงป่าทามเป็นแหล่งทรัพยากรที่เลี้ยงดูชุมชนรอบ ๆ มาอย่างยาวนาน และชาวบ้านได้พึ่งพาทรัพยากรด้านต่าง ๆ จากความหลากหลายทางชีวภาพ หรือความอุดมสมบูรณ์ของทรัพยากรในป่าบุงป่าทาม ลุ่มน้ำสงคราม จนสร้างความมั่นคงด้านอาหาร ด้านสุขภาพ ด้านเศรษฐกิจ สังคม วัฒนธรรมและประเพณี

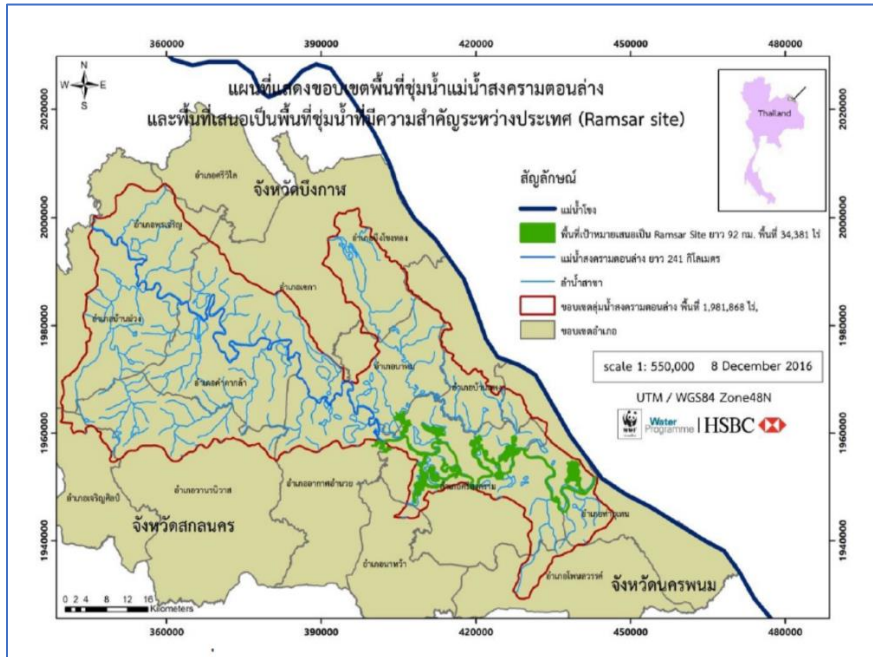
**คุณค่า ความสำคัญ และการใช้ประโยชน์** แม่น้ำสงคราม มีคุณค่า ความสำคัญมาก โดยเฉพาะอย่างยิ่งการให้การสนับสนุน ปัจจัยที่สำคัญใน การดำรงชีพของคนและสรรพสัตว์ สิ่งมีชีวิต ทั้งพืช และสัตว์ พอสรุปได้ดังนี้

1. เป็นแหล่งน้ำผิวดินให้แก่แหล่งน้ำโดยรอบและแม่น้ำโขง รวมทั้งเป็นแหล่งทรัพยากรธรรมชาติ พืช สัตว์ ที่สำคัญ สำหรับการดำรงชีวิตของมนุษย์ และเป็นแหล่งรายได้ที่สำคัญ ไหลหล่อเลี้ยงผู้คนกว่า 1.45 ล้านคน มีปริมาณการจับปลามากกว่า 45,000 ตันต่อปี สร้างรายได้ให้กับชุมชนเฉลี่ย 32,794 บาท/ปี
2. เป็นแหล่งน้ำใต้ดินที่สำคัญ เป็นพื้นที่รองรับน้ำท่วม ชะลอ ความรุนแรงการไหลบ่าของน้ำ ช่วยดักจับสารเคมี สารพิษ ตะกอนดิน และช่วยเพิ่มปริมาณน้ำให้แก่ มนุษย์ และสิ่งมีชีวิต เพื่อคุณภาพชีวิตที่ดีขึ้น
3. เป็นแหล่งที่อยู่อาศัย แหล่งอาหาร แหล่งผสมพันธุ์ และทำรัง วางไข่ของสัตว์น้ำที่สำคัญโดยเฉพาะอย่างยิ่งปลาหลายชนิดจากแม่น้ำโขง อพยพมาผสมพันธุ์ และวางไข่ พร้อมทั้งเป็นแหล่งอนุบาลลูกปลา ก่อนที่จะออกไปเจริญเติบโตในแม่น้ำโขง เป็นอาหาร และรายได้ที่สำคัญ ให้แก่ประชากรที่อาศัยอยู่ในลุ่มน้ำโขงต่อไป

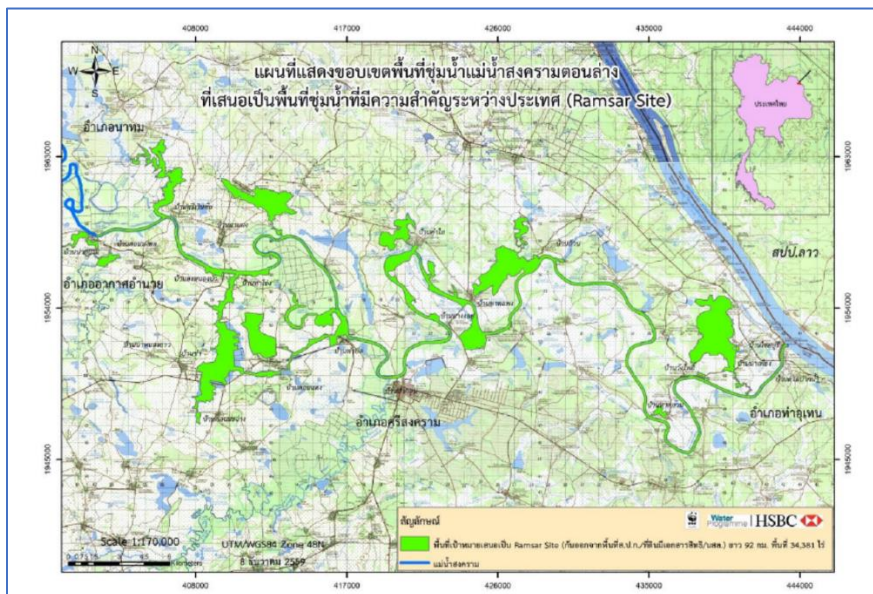


ปัจจุบันลุ่มน้ำสงครามตอนล่าง ได้รับการขึ้นทะเบียนเป็นพื้นที่ชุ่มน้ำที่มีความสำคัญระหว่างประเทศ โดยสำนักเลขาธิการอนุสัญญาว่าด้วยพื้นที่ชุ่มน้ำ สหพันธรัฐสวิส ได้ขึ้นทะเบียนพื้นที่ชุ่มน้ำแม่น้ำสงครามตอนล่าง เป็นพื้นที่ชุ่มน้ำที่มีความสำคัญระหว่างประเทศ (Ramsar Site) เมื่อวันที่ 15 พฤษภาคม 2562 ลำดับที่ 2,420 ของโลก และลำดับที่ 15 ของประเทศไทย มีพื้นที่รวม 34,381 ไร่ ดังที่แสดงไว้ในภาพที่ 3

ภาพที่ 2 แสดงขอบเขตลุ่มน้ำสงครามและขอบเขตจังหวัด

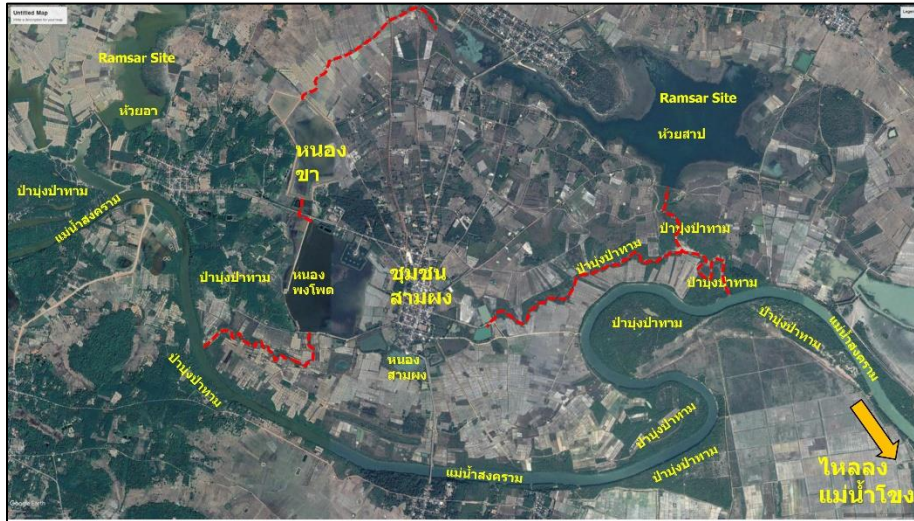


ภาพที่ 3 แสดงพื้นที่ชุ่มน้ำแม่น้ำสงครามตอนล่าง ที่มีความสำคัญระหว่างประเทศ (Ramsar Site)



## 2.2 ระบบนิเวศลุ่มน้ำสงครามกับชุมชนสามผง

ภาพที่ 4 ภาพที่ตั้งชุมชนสามผงกับระบบนิเวศลุ่มน้ำสงคราม



จากทำเลที่ตั้งของชุมชนบ้านสามผงในอดีต (ยังเป็นชุมชนเดี่ยว ไม่แยกการปกครองเป็น 5 หมู่บ้านย่อยในปัจจุบัน) ตั้งในพื้นที่เรียกว่า สันโนน น้ำท่วมไม่ถึง และมีแหล่งน้ำล้อมรอบ ซึ่งแหล่งน้ำประกอบด้วยหนองน้ำขนาดต่าง ๆ เช่น หนองขา, หนองพงโพด, หนองสามผง, หนองบัว, หนองแวง และลำห้วย เช่น ห้วยสาป, ห้วยอา, ห้วยหล่ม ที่เชื่อมโยงหนองน้ำเหล่านี้เข้าด้วยกัน และเชื่อมต่อกับลำน้ำสงคราม นอกจากนี้ในพื้นที่ลุ่มริมตลิ่งแม่น้ำสงครามและหนองน้ำต่าง ๆ ยังประกอบไปด้วยป่าบุงป่าทาม อยู่อย่างหนาแน่น เมื่อเข้าสู่ฤดูน้ำหลากช่วงเดือนพฤษภาคมถึงกันยายนของทุกปี น้ำจากแม่น้ำสงครามจะเพิ่มระดับขึ้นจนท่วมป่าบุงป่าทาม และพื้นที่นาในที่ลุ่ม อันเป็นวงจรปกติในรอบปี ล้อมรอบที่ตั้งบ้านสามผง ในช่วงฤดูฝนนี้ ปลาจากแม่น้ำโขงที่ว่ายเข้ามาตามลำน้ำสงคราม (เช่น ปลากด, ปลาหมู, ปลานาง, ปลาเชือก, ปลาดอง, ปลาค้าว, ปลาคันธง, ปลาหลด, ปลาแค้, ปลาหูเต้, ปลาเผา) ก็ได้เข้าสู่ตามลำห้วย และหนองน้ำต่าง ๆ เพื่อหาสถานที่ผสมพันธุ์ วางไข่ ตามพื้นที่ป่าบุงป่าทาม และอาศัยเจริญเติบโต จนเมื่อน้ำลด ปลาจำนวนหนึ่งจะกลับออกไปยังแม่น้ำสงครามและแม่น้ำโขง ขณะที่อีกจำนวนหนึ่งยังคงอาศัยในหนองน้ำต่าง ๆ ชาวบ้านได้จับปลาทั้งในแม่น้ำสงครามและหนองต่าง ๆ โดยมีเครื่องมือประมง เช่น สวิง, สะดุ้ง (ยอ), ลอบตั้ง, ลอบนอน, มง (ข่าย), จั่น, ไซจับ, เบ็ดคัน, เบ็ดราว, เบ็ดฝรั่ง, ตุ่มลาน, แห, แหยง, ลอบกุ่ม, ขา เป็นต้น โดยเครื่องมือแต่ละชนิดเหมาะกับพื้นที่และชนิดปลาที่แตกต่างกันไป ถ้ามองตาใหญ่จะเหมาะกับชนิดปลาใหญ่ ถ้ามุมลานเหมาะกับชนิดปลาเล็ก

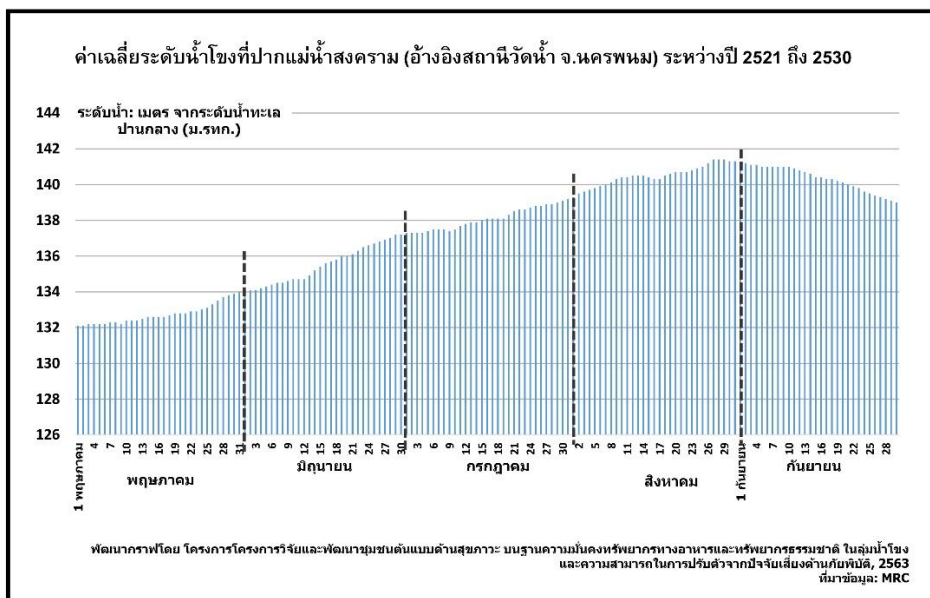
ในฤดูน้ำลด ชาวบ้านส่วนใหญ่จะทำนาปรัง หรือนาทาม โดยได้รับผลผลิตข้าวสูงกว่าการทำนาปี และในแม่น้ำสงครามจะปรากฏระบบนิเวศย่อยชัดเจน คือ ดอน, ปุง, ลวงมอง

ในหนองน้ำธรรมชาติ มีต้นกกขึ้นอยู่เป็นจำนวนมาก ชาวบ้านได้ตัดต้นกกมาตากแห้ง และทอเป็นเสื่อไว้ใช้ และจำหน่ายเป็นรายได้เสริมที่สำคัญอีกส่วนหนึ่ง ปัจจุบันมีการส่งเสริมจากราชการให้มีการ

พัฒนารูปแบบเป็นผลิตภัณฑ์อื่น ๆ เช่น ที่รองหม้อ, กระจเป่า สมาชิกที่ดำเนินการจะเป็นกลุ่มแม่บ้านของชุมชนสามผงทั้ง 5 หมู่บ้าน

การสืบค้นข้อมูลเกี่ยวกับระดับน้ำหลากในอดีต (โดยโครงการวิจัยและพัฒนาชุมชนต้นแบบด้านสุขภาวะฯ) ได้อ้างอิงระดับน้ำโขงที่สถานีวัดระดับน้ำนครพนม ซึ่งห่างลงมาประมาณ 10 กิโลเมตรจากปากแม่น้ำสงคราม เป็นตัวแทนระดับน้ำที่ปากแม่น้ำสงคราม พบว่าค่าเฉลี่ยระดับน้ำในอดีต ช่วงปี 2521-2530 เมื่อเข้าสู่ฤดูฝนในวันที่ 1 เดือนพฤษภาคม ระดับน้ำโขงเฉลี่ยที่ปากแม่น้ำสงครามมีค่าเท่ากับ 132.1 เมตร จากระดับน้ำทะเลปานกลาง (ม.รทก.) และค่อย ๆ เพิ่มระดับขึ้น เมื่อเข้าสู่วันที่ 1 เดือนมิถุนายน ระดับน้ำโขงเฉลี่ยที่ปากแม่น้ำสงครามมีค่าเท่ากับ 134.1 ม.รทก. ซึ่งเป็นช่วงเวลาเปลี่ยนผ่านของฤดูแล้งเข้าสู่ฤดูฝน และระดับน้ำโขงเริ่มไหลย้อนกลับเข้าสู่แม่น้ำสงครามได้อย่างชัดเจน และปรากฏการณ์แม่น้ำโขงไหลย้อนกลับเข้าสู่ลุ่มน้ำสงครามได้ชัดเจนยิ่งขึ้นในวันที่ 1 เดือนกรกฎาคม ซึ่งแม่น้ำโขงมีระดับน้ำเฉลี่ยเท่ากับ 137.3 ม.รทก. และต่อเนื่องถึงวันที่ 1 เดือนสิงหาคม และกันยายน ระดับน้ำโขงมีค่าเฉลี่ยเท่ากับ 139.3 และ 141.2 ม.รทก. ตามลำดับ จากนั้นระดับน้ำโขงจะเริ่มค่อย ๆ ลดระดับลงในช่วงปลายเดือนกันยายนและต่อเนื่องเข้าสู่เดือนตุลาคม ตามภาพที่ 5

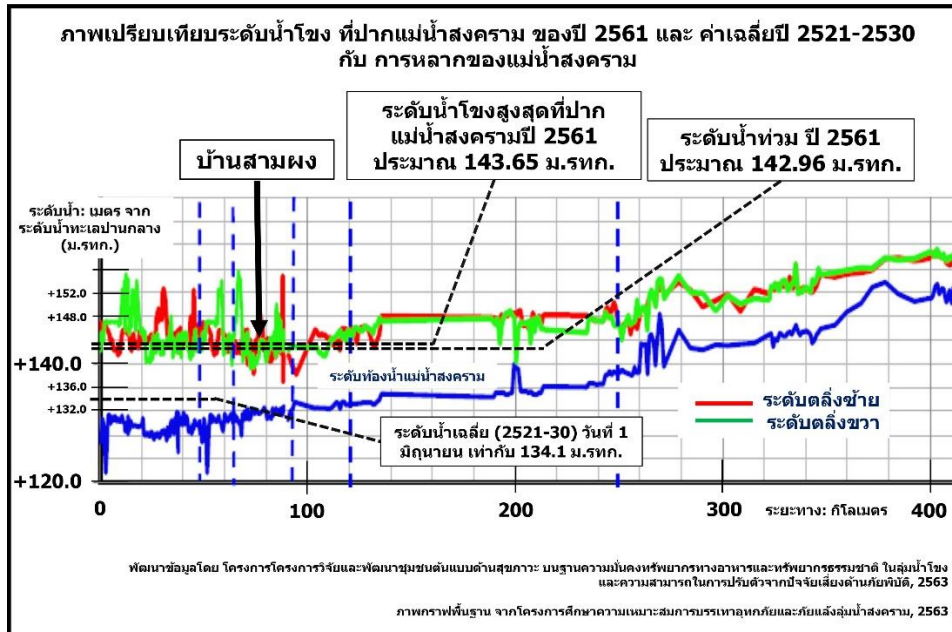
ภาพที่ 5 ภาพแสดงค่าเฉลี่ยระดับน้ำโขงที่ปากแม่น้ำสงคราม



ระดับน้ำโขงที่เพิ่มขึ้นต่อเนื่องในช่วง 4 เดือนตั้งแต่ พฤษภาคมถึงสิงหาคม และไหลย้อนกลับเข้าสู่ลำน้ำสงคราม ส่งผลให้เกิดสภาพน้ำหลากลึกเข้าไปมากกว่า 200 กิโลเมตร ท่วมพื้นที่ป่าบุงป่าทาม และหนองน้ำต่าง ๆ เนื่องจากท้องน้ำสงครามและพื้นที่บุงทาม มีระดับต่ำเป็นแอ่ง สภาพเช่นนี้ส่งผลให้ปลาจำนวนมากมหาศาลจากแม่น้ำโขง ได้ว่ายเข้าสู่ลำน้ำสงครามเพื่อผสมพันธุ์ วางไข่ และป่าทามป่าทาม และหนองน้ำต่าง ๆ เป็นแหล่งอนุบาลปลาวัยอ่อนได้เป็นอย่างดี สร้างความความอุดมสมบูรณ์ในด้านการ

ประมงทั้งในลุ่มน้ำสงครามและแม่น้ำโขง ลักษณะของน้ำหลากตามธรรมชาติในลุ่มน้ำสงครามซึ่งมีระยะทางมากกว่า 200 กิโลเมตร แสดงไว้ในภาพตัดตามยาวของแม่น้ำสงครามในภาพที่ 6

**ภาพที่ 6** ภาพตัดตามยาวของแม่น้ำสงครามเปรียบเทียบระดับน้ำโขง ที่ปากแม่น้ำสงคราม ของปี 2561 และ ค่าเฉลี่ยปี 2521-2530 กับการหลากของแม่น้ำสงคราม



### 2.3 ระบบนิเวศหนองชา

หนองชาเป็นหนองน้ำธรรมชาติขนาดใหญ่ มีทางเชื่อมต่อกับลำน้ำสงคราม 2 ทางคือ ผ่านทางหนองพงโพน และห้วยสาป พื้นที่หนองชาบางส่วนถูกแบ่งเป็นหนองน้ำสาธารณะของบ้านศรีเวินไชย และบ้านสามผง หมู่ 13 และเหลือพื้นที่หนองชา ที่อยู่ในเขตบ้านสามผง หมู่ 3 ในปัจจุบันประมาณ 300 ไร่ ซึ่งมีการขุดลอกเพื่อทำคันดินล้อมรอบหนองชาแล้ว

ในพื้นที่หนองชาโดยเฉพาะในช่วงเดือนพฤษภาคมถึงเดือนกรกฎาคม เมื่อระดับน้ำโขงเพิ่มระดับจะส่งผลให้น้ำแม่น้ำสงครามแม่น้ำสาขาเพิ่มขึ้นจนท่วมหนองน้ำที่เชื่อมต่อกันทั้งหมด หนึ่งเมื่อฤดูน้ำหลากมาปลาอพยพขึ้นวางไข่ตามหนองน้ำ แหล่งน้ำ ที่มีแอ่งน้ำ ป่าไม้ หญ้าตามริมหนองน้ำ เช่น ปลาโจก, ปลาหลด, ปลากด, ปลาเขื่อน, ปลาดอง เป็นต้น ในพื้นที่ของหนองชามีพื้นที่เหมาะสมสำหรับให้ปลาวางไข่ได้ เพราะมีแอ่ง มีสถานที่ที่ปลาหยุดพักได้ในช่วงปลาอพยพ มีแหล่งอาหารและที่หลบภัยเหมาะแก่การอนุบาลปลาวัยอ่อน ในปี 2562 ชุมชนได้กำหนดหนองชาเป็นเขตอนุรักษ์พันธุ์ปลา 100 ไร่ ในหนองน้ำต่าง ๆ รวมทั้งหนองชา บริเวณที่มีปลาชุกชุม จะมีนกมาหากินปลา โดยเฉพาะนกกระสา นกกระยางขาว หากบริเวณไหนมีพืชเช่น ต้นปอองอ้อยน้ำ จะมีแมงแครงมาเกาะกินใบและชาวบ้านก็จะพากันไปจับมาทำน้ำพริกเป็นอาหารกินกัน แต่ปัจจุบันไม่ค่อยมีแล้วหากน้ำไม่ท่วม ทำให้วิถีชีวิตของคนในชุมชน

เปลี่ยนแปลงไปหมด หนึ่ง เมื่อระบบนิเวศเปลี่ยนไปจะส่งผลกระทบต่อทั้งระบบเป็นลูกโซ่ เช่น เมื่อระดับน้ำเปลี่ยน ท่วมสูงนาน จำนวนปลาลดลง แมลงน้อยลง นกย้ายถิ่นไม่สามารถมาทำรังเพราะไม่มีพื้นที่และไม่มีอาหาร จนสัตว์หลายชนิดเริ่มหายากมากขึ้น

บ้านสามผงมีแหล่งน้ำชุมชน คือ หนองขา, หนองแวง, ห้วยหล่ม มีพื้นที่รวมทั้งหมด 400 ไร่ เป็นแหล่งน้ำที่ใช้ประโยชน์ทำการเกษตรและประมงของคนในชุมชน โดยทุกแหล่งมีจุดเชื่อมต่อกับแม่น้ำสงครามในฤดูน้ำหลาก ในอดีตหนองขาจะเป็นแหล่งอาหารของคนในชุมชน

## 2.4 การเกษตร

การทำเกษตรทำนา ปลูกพืชผัก มีมาตั้งแต่บรรพบุรุษ ทำให้ชาวบ้านมีรายได้เสริม การทำนาส่วนมากจะเป็นข้าวนาปี นาปรัง การปลูกพืชผักจะปลูกไว้บริโภคในครัวเรือนเหลือจากบริโภคแล้วจึงขาย

การทำนาจะมี 2 ครั้งในรอบปี คือ ในเดือนพฤศจิกายนถึงมีนาคม ชาวบ้านจะทำนาปรังริมแม่น้ำสงครามเก็บเกี่ยวในช่วงเดือน มีนาคม-เมษายน (หรือเรียกว่า นาทาม และพื้นที่นาปรังจำนวนมากในปัจจุบัน คือพื้นที่ป่าทามในอดีต ที่ชาวบ้านได้บุกเบิกทำกินจนถึงปัจจุบัน) หลังจากเก็บเกี่ยวแล้วก็จะปลูกข้าวนาปีและเก็บเกี่ยวในเดือนตุลาคมถึงพฤศจิกายนของทุกปี ดังนั้นหนึ่งปีจะปลูกข้าวนาปี-นาปรัง เก็บเกี่ยวได้สองครั้ง ส่วนพืชผักอื่น ๆ ปลูกในช่วงเดือนตุลาคม-พฤศจิกายนไว้บริโภคในครัวเรือนเท่านั้น

การปลูกพืชผักริมน้ำ จะทำในช่วงฤดูน้ำลด คือ ฤดูหนาว ระหว่างเดือนกันยายนถึงมีนาคม ชาวบ้านจะพากันเตรียมดินเพื่อปลูกผักพืชสวน เช่น พริก ถั่ว ผักอื่น ๆ ที่ชอบอากาศหนาวเย็น จะทำการเกษตรได้แค่ช่วงห้าเดือน นอกจากนี้ยังมีการทำการเกษตรหลังฤดูการทำนา มีมาตั้งแต่อดีตกาลจนถึงปัจจุบัน ชาวบ้านสามารถปลูกผักพืชสวนได้ตลอด คือ สามารถปลูกได้ทั้งปี ประกอบกับสภาพของดินบริเวณลุ่มน้ำเป็นดินร่วนซุยดำดี ในปัจจุบันถึงผลผลิตทางการเกษตรจะราคาดี แต่ผลผลิตกับลดลง จะต้องเพิ่มทุนในการทำการเกษตร เนื่องจากดินบริเวณแม่น้ำ บางปีจะเป็นดินแดงเหนียวมากปลูกพืชลำบาก บางปีเป็นดินทรายปลูกผักพืชสวนก็ตายเป็นส่วนมาก จากอดีตในการทำเกษตรริมแม่น้ำสงคราม การลงทุนค่อนข้างต่ำได้ผลผลิตสูง

## 2.5 การทำประมง

พื้นที่ของบ้านสามผงเป็นพื้นที่ราบลุ่มน้ำ จึงทำให้การจับปลาทั้งเพื่อการบริโภคและขายสามารถสร้างรายได้ให้แก่ครอบครัว เป็นเสาหลักทางเศรษฐกิจของชุมชนสามผงมาโดยตลอด

ในอดีต หากมีปลาเหลือมาก จะทำเป็นปลาจ้ำเก็บไว้กิน ซึ่งเมื่อก่อนไม่มีน้ำปลาก็ทำเป็นน้ำปลา นำมาแช่ในไหตากแดดและเอากระบอกลังไฟไว้ตรงกลางแล้วตักมากินกัน หากมีปลามากก็ตากแห้งหรือย่างไว้กินกัน

การหาปลาที่มีมาตั้งแต่บรรพบุรุษสืบทอดกันมาจนถึงปัจจุบันเพื่อหาเลี้ยงชีพของครอบครัว การเรียนรู้เป็นการถือปฏิบัติสืบทอดต่อ ๆ กันมาเป็นรุ่น ๆ สำหรับการหาปลา คนในครอบครัวที่ชอบก็ เรียนรู้จากพ่อแม่ ปู่ย่า ตายาย ที่ทำการประมง ทั้งจากการลงหาปลาร่วมกัน สอบถามวิธีการหาปลา ด้วย วิธีการต่าง ๆ ด้วยตนเอง

ชาวบ้านแทบทุกหลังคาเรือนจะหาปลา โดยมี 100 กว่าหลังคาเรือนที่หาเป็นประจำ ปลาที่ หาได้ถ้าเป็นปลาสตจะขายได้ ช่วงหน้าแล้ง มีคนกลางมารับซื้อไปขายที่รับเฉพาะปลาจากแม่น้ำสงคราม เท่านั้น กระจายไปยัง จ.สกลนคร, มุกดาหาร และพื้นที่ใกล้เคียง เช่น บ้านแพง เครื่องมือที่นิยมคือ สะดุ้ง สำหรับหาปลาตลอดแนวน้ำอาที่ติดกับน้ำสงคราม เครื่องมืออื่น ๆ คือตุ้ม มอง และแห สภาพน้ำหลาก ตามธรรมชาติได้ส่งผลดีกับการหาปลา โดยชาวบ้านจับปลาได้จำนวนมาก

เครื่องมือประมงที่ใช้แยกเป็นพื้นที่ในการหาปลา เนื่องจากคุณสมบัติของเครื่องมือแต่ละ ชนิดที่แตกต่างกันไปเครื่องมือที่ใช้ในการประมง ได้แก่ แห จัน ตุ้มลาน เบ็ด สะดุ้ง สะวิง ไต้ง ลอบ ไซ มอง (ข่าย) เบ็ดคัน เบ็ดฝึยก แหยง ลอบกึ่ง

ชนิดพันธุ์ปลาที่พบ เช่น ปลาชะโด, ปลากด, ปลายาง, ปลาไน, ปลาตะเพียร, ปลานาง, ปลาหนุ, ปลาโจก, ปลาขาว, ปลาดุก, ปลาหลด, ปลาช่อน, ปลาสะกลาง, ปลาหมอ, ปลาหมอเทศ, ปลา ย้อน, ปลาเสือ, ปลากวาง, ปลาแรด, ปลาปากท้องเหลือง, ปลาปากกลม, ปลาชีว, ปลาปากหลังเขียว

แมลงที่พบในแหล่งน้ำ ได้แก่ แมงต๊อบเต่า แมงเหื้อ แมงดา เป็นต้น

รายได้จากการประมงในปัจจุบัน น้อยลงกว่าในอดีตมาก ปลาที่จับได้ส่วนใหญ่นำมาเพื่อการ บริโภคในครอบครัว หรือขายในชุมชน และบางส่วนนำมาทำปลาตากแห้งไว้จำหน่าย

**ภาพที่ 8** ลำน้ำสงครามเดือนมีนาคม 2563 ที่บ้านสามผง และการหว่านแหในหนองน้ำ



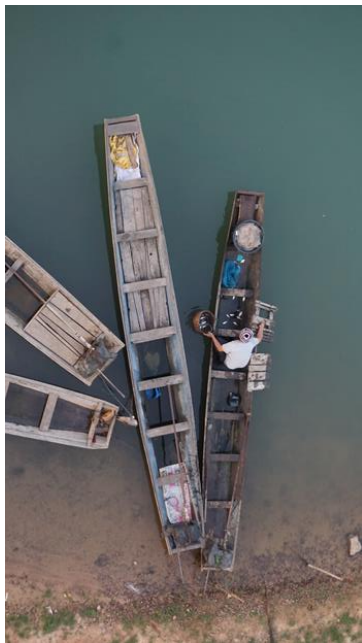
ภาพที่ 9 เขตอนุรักษ์พันธุ์สัตว์น้ำหนองขา และการวางลอบกุ้งในหนองขา



ภาพที่ 10 ภูมิปัญญาการทำเครื่องมือประมงยังคงสืบทอดอยู่ในชุมชน ทั้งทำไว้ใช้เองและนำออกขาย



ภาพที่ 11 การประมงในแม่น้ำสงครามและหนองขา



### 3. สถานการณ์ปัญหาและผลกระทบ

#### 3.1 การเปลี่ยนแปลงระดับน้ำโขงและน้ำสงคราม ต่อแหล่งน้ำและการประมง

หนองขา และหนองอื่น ๆ ต่างต้องรองรับน้ำหลากจากน้ำสงครามในช่วงเดือน พฤษภาคม-กันยายน ซึ่งต้องรองรับน้ำหลากจากแม่น้ำโขงอีกทอดหนึ่งเช่นกัน จากเดิมที่หนองน้ำต่าง ๆ มีความอุดมสมบูรณ์ เป็นแหล่งอาหารและทำประมงได้ตลอดปี แต่ในระยะ 5 ปีที่ผ่านมา หนองน้ำต่าง ๆ ได้รับความกระทบจากน้ำขึ้นน้ำลงผิดปกติจากแม่น้ำสงคราม มีผลทำให้ปลาเปลี่ยนเส้นทางในการวางไข่ ปลาเปลี่ยนทิศทางการเดินเพราะน้ำตื้นเขิน ซึ่งต่างมีผลต่อความอุดมสมบูรณ์ของพันธุ์ปลาในลุ่มน้ำสงครามโดยรวม

การขึ้นลงของแม่น้ำโขงที่ผิดปกติทำให้แม่น้ำสาขาคือแม่น้ำสงคราม มีผลกระทบมากต่อการดำรงชีวิตของสัตว์น้ำในแม่น้ำ และพื้นที่ทำการเกษตรริมแม่น้ำสงครามก็มีผลกระทบเหมือนกัน ถ้าน้ำขึ้นลงผิดปกติทำให้ดินตกตะกอนน้อย พื้นที่เพาะปลูกก็ประสบปัญหา ดินไม่ดี พืชพันธุ์ไม่งอกงาม ปัจจุบันหนองขาตื้นเขินและได้รับผลกระทบจากการขึ้นลงของน้ำสงคราม ที่มีน้ำน้อย ไม่มีน้ำเชื่อมต่อกับน้ำสงคราม ทำให้การอพยพของปลาขึ้นมาผสมพันธุ์วางไข่ไม่ได้ ทำให้ปริมาณของปลาลดลง

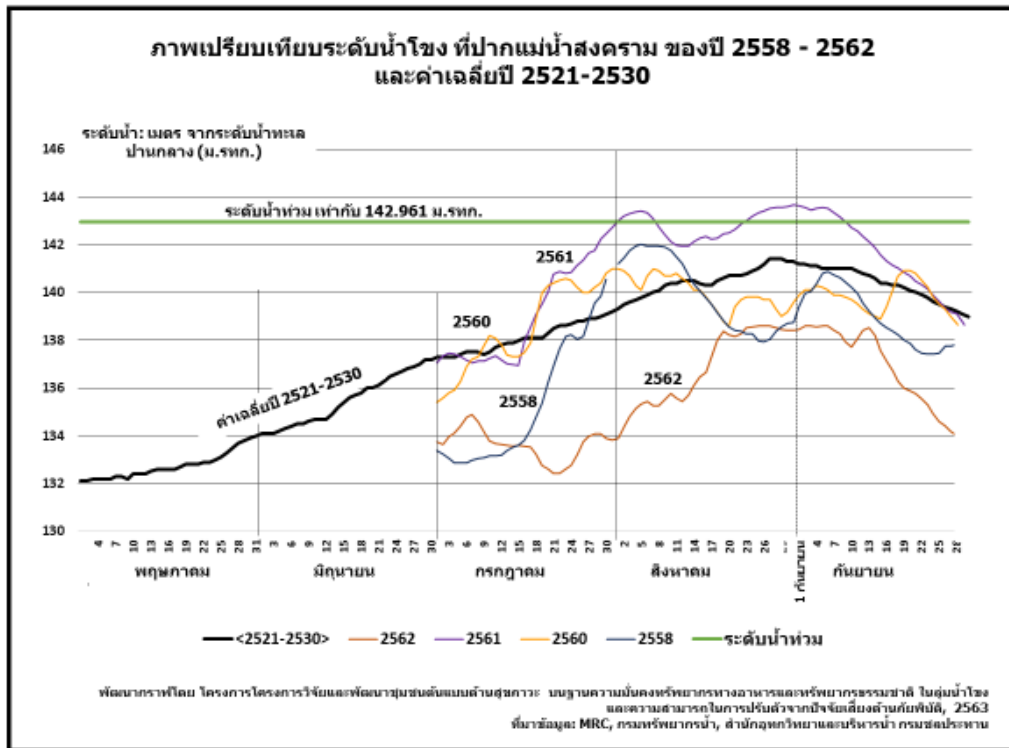
ปัจจุบันในการทำการประมงของชุมชน ไม่สามารถสร้างรายได้ให้มากเหมือนในอดีตได้ เพราะการเปลี่ยนแปลงของน้ำและการขึ้นลงของน้ำ พันธุ์ปลาที่เคยมีอยู่ในหนองน้ำเริ่มลดจำนวนลงที่ล้นน้อย อาจเป็นเพราะภูมิอากาศไม่เหมือนเดิม บางครั้งน้ำขึ้นน้ำลงเร็วผิดปกติ ปลาไม่มีที่วางไข่ตามวิถีชีวิตของมัน ทำให้ชาวประมงมีจำนวนลดน้อยลง เพราะปลามีน้อย ไม่คุ้มกับค่าใช้จ่ายในการลงทุนเพื่อออกหาปลาในแต่ละครั้ง และส่งผลให้ชาวประมงบางกลุ่ม ใช้อุปกรณ์จับปลาผิดประเภท เช่น ใช้ไฟฟ้าช็อต

การประมวลข้อมูลเกี่ยวกับระดับน้ำโขงในอดีต (โดยโครงการวิจัยและพัฒนาชุมชนต้นแบบด้านสุขภาวะฯ) ได้อ้างอิงระดับน้ำโขงที่สถานีวัดระดับน้ำนครพนม ซึ่งมีความสัมพันธ์โดยตรงกับระดับน้ำสงครามที่ชุมชนสามผง ถึงแม้ว่าชุมชนสามผงจะห่างจากปากแม่น้ำสงครามเป็นระยะทางประมาณ 75 กิโลเมตรก็ตาม จะพบว่าในปี 2558 และ 2560 ระดับน้ำโขง(และต่อเนื่องถึงน้ำสงคราม) ได้เพิ่มระดับในช่วงเวลาสั้น ๆ ช่วงกลางเดือนกรกฎาคมถึงสิงหาคม และจากนั้นระดับน้ำได้ลดลงต่ำกว่าค่าเฉลี่ย 10 ปี (ระหว่างปี 2521-2530) และมีความผันผวนที่เห็นได้ชัดเจน ต่อมาในปี 2561 ระดับน้ำโขงได้เพิ่มระดับสูงกว่าค่าเฉลี่ยตั้งแต่กลางเดือนกรกฎาคม ต่อเนื่องไปจนถึงเดือนตุลาคม ซึ่งในปี 2561 นี้ เกิดน้ำท่วมในลุ่มน้ำสงครามอย่างหนัก (จะได้อธิบายในบทต่อไป)

อย่างไรก็ตามในปี 2562 อันเป็นปีที่ชุมชนเริ่มทำงานวิจัยขั้นนี้ ระดับน้ำโขงและน้ำสงครามมีระดับต่ำมากตลอดระยะเวลาฤดูฝน ซึ่งส่งผลกระทบต่อตรงต่อการไม่เกิดน้ำหลากในน้ำสงคราม และปลาจากแม่น้ำโขง ไม่สามารถว่ายเข้าแม่น้ำสงครามได้ดังเช่นในปีที่ผ่านมา โดยได้แสดงไว้ในภาพกราฟที่ 12



ภาพที่ 12 ภาพเปรียบเทียบระดับน้ำโขง ที่ปากแม่น้ำสงคราม ของปี 2558-2562 และค่าเฉลี่ยปี 2521-2530



### 3.2 สถานการณ์น้ำท่วมในลุ่มน้ำสงครามปี 2561

อุทกภัยในลุ่มน้ำสงคราม ปี 2561 เกิดจากพายุโซนร้อนเซินติญ (SON-TINH) พัดเข้าสู่ประเทศไทย โดยส่งผลให้บริเวณภาคตะวันออกเฉียงเหนือ ภาคเหนือ และภาคกลาง ของประเทศไทย เกิดฝนตกหนักถึงหนักมาก ทำให้เกิดน้ำท่วมฉับพลันและน้ำป่าไหลหลากในช่วงวันที่ 18-21 กรกฎาคม และถัดมา ในช่วงวันที่ 17 สิงหาคม ได้เกิดพายุโซนร้อนเบบินคา (BEBINCA) ที่พัดเข้าประเทศลาวจนทำให้ไทยได้ผลกระทบจากมรสุมนี้เช่นกัน พายุในช่วงเวลานี้เองที่เป็นส่วนหนึ่งในการเกิดเหตุการณ์น้ำท่วมภาคอีสานครั้งใหญ่โดยเฉพาะจังหวัดติดแม่น้ำโขงในเดือนกรกฎาคม-ตุลาคม ทำให้ชาวบ้านในพื้นที่ริมน้ำโขง และพื้นที่ติดแม่น้ำสาขา เช่น บ้านสามผง ต้องเดือดร้อนจากการสูญเสียไร่นาแปลงเกษตรและบ้านเรือนที่ต้องเสียหายจากน้ำเอ่อขังนานร่วมสามเดือน

ภาพที่ 13 เส้นสีแดงบอกระดับน้ำที่ท่วมสูงจนถึงยอดไม้ บริเวณพื้นที่รับน้ำริมห้วยอา ในปี 2561

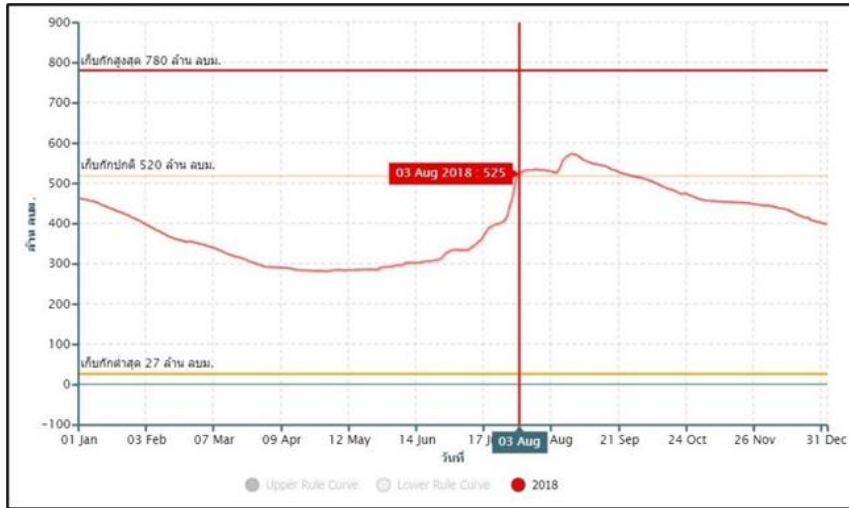


ความรุนแรงของอุทกภัยในกลุ่มน้ำสงครามตอนล่าง สาเหตุหลักไม่ได้เกิดจากพายุฝนเพียงอย่างเดียว แต่เกิดจากการบริหารจัดการน้ำของเขื่อนน้ำอูน ที่ต้องเร่งระบายน้ำออกเพื่อรักษาสภาพไม่ให้เขื่อนพังทลาย โดยเมื่อพายุซินติญลูกแรกสงบลง ปรากฏว่าปริมาณน้ำในเขื่อนน้ำอูนพุ่งสูงจนล้นเกิน 100% ของความจุเขื่อน เริ่มตั้งแต่วันที่ 3 สิงหาคม<sup>4</sup> (ภาพที่ 14) จนต้องเร่งปล่อยน้ำออกอย่างเร่งด่วน รวมทั้งยังใช้กักน้ำถึง 50 เครื่อง เพื่อช่วยระบายน้ำเพิ่มอย่างต่อเนื่องตลอด 2 เดือน ทำให้พื้นที่ท้ายเขื่อนน้ำอูนบริเวณ จ. สกลนคร ถูกน้ำเขื่อนท่วมจนบ้านเรือนไร่นาเสียหาย เรื่อยมาจนถึงแม่น้ำสงครามในพื้นที่ จ. นครพนม อันเป็นที่ลุ่มรับน้ำ ก่อนมวลน้ำมหาศาลจะไหลระบายลงสู่มแม่น้ำโขง แต่ในครั้งนี้น้ำที่ปล่อยมาไม่อาจไหลลงสู่มแม่น้ำโขงได้อย่างปกติ ด้วยน้ำโขงเองนั้นก็มีระดับสูง เพราะมรสุมที่พัดมายังส่งผลกว้างถึงเขื่อนในลำน้ำสาขาของลาว แบกรับมวลน้ำที่เพิ่มขึ้นไม่ไหวจนต้องเร่งระบายออกสู่มแม่น้ำโขงเช่นเดียวกัน เป็นเหตุให้น้ำโขงที่รับน้ำจากทุกทิศทาง จนน้ำสาขาไม่สามารถไหลลงสู่มแม่น้ำโขงได้ จึงเกิดน้ำท่วมเป็นวงกว้างและกินเวลานานถึง 3 เดือน รวมทั้งในพื้นที่บ้านสามผง ด้วยเช่นกัน

เหตุการณ์อุทกภัยดังกล่าวที่ส่วนหนึ่งมาจากการจัดการน้ำ ทำให้ผลเกิดปรากฏการณ์เป็นมวลน้ำขึ้นลงผิดฤดูกาล เมื่อถึงฤดูมรสุมพาดผ่านตรงกับช่วงเวลาดำกกล้าข้าวของชาวนา น้ำที่ไหลป่าจากห้วยและผสมกับน้ำฝนจะท่วมเอ่อสูงในพื้นที่อยู่ประมาณ 3 เดือนได้อธิบายชัดในตัวเองว่าไม่ใช่มีแค่เพียงธรรมชาติเท่านั้นที่เป็นตัวแปร เมื่อเขื่อนและอ่างเก็บน้ำในไทยต้องเร่งระบายน้ำออกอย่างที่กล่าวไปข้างต้น

<sup>4</sup> ปริมาณน้ำระบาย [http://www.thaiwater.net/DATA/REPORT/php/rid\\_lgraph3.php?dam\\_id=9](http://www.thaiwater.net/DATA/REPORT/php/rid_lgraph3.php?dam_id=9)

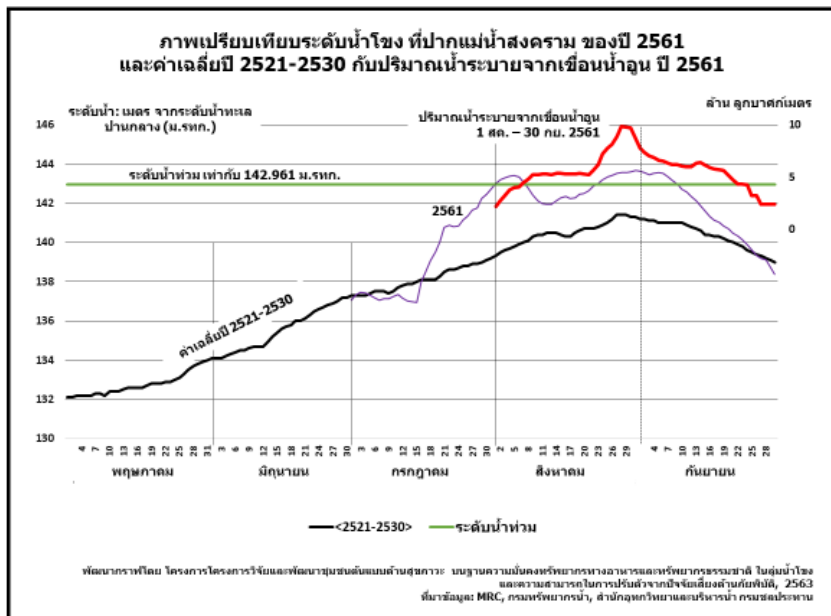
ภาพที่ 14 กราฟแสดงปริมาณน้ำในเขื่อนน้ำอูนเกิน 100% ของความจุเขื่อน วันที่ 3 สิงหาคม – 26 กันยายน 2561



ที่มา: [http://www.thaiwater.net/DATA/REPORT/php/rid\\_lgraph3.php?dam\\_id=9](http://www.thaiwater.net/DATA/REPORT/php/rid_lgraph3.php?dam_id=9)

ระดับน้ำโขงที่ปากแม่น้ำสงครามที่มีระดับสูง ทำให้น้ำจากแม่น้ำสงคราม ที่ปล่อยลงมาจากเขื่อนน้ำอูนไม่สามารถระบายได้โดยเฉพาะระหว่างวันที่ 1 สิงหาคม ถึง 30 กันยายน 2561 ได้แสดงเปรียบเทียบไว้ในภาพที่ 15

ภาพที่ 15 ภาพเปรียบเทียบระดับน้ำโขง ที่ปากแม่น้ำสงคราม ของปี 2561 และค่าเฉลี่ยปี 2521-2530 กับปริมาณน้ำระบายจากเขื่อนน้ำอูน ปี 2561



#### 4. ทิศทางการอนุรักษ์หนองขา ของชุมชนสามผง

ทีมวิจัยได้จัดการประชุมตั้งโจทย์งานวิจัย โดยผู้เข้าร่วมประชุมประกอบด้วยผู้นำชุมชน ผู้ใหญ่บ้าน ผู้นำกลุ่มสตรี ผู้นำกลุ่มประมง, เกษตร เพื่อหาเป้าหมายร่วมกันในการพัฒนาชุมชนสามผง และได้ข้อสรุปในการดำเนินงานโครงการอนุรักษ์พันธุ์ปลา ในหนองขาเพื่อสร้างมั่นคงทางด้านอาหารแบบยั่งยืน



บ้านหนองขา มีการจัดทำเขตอนุรักษ์ในแม่น้ำสงครามอยู่ก่อนหน้าแล้ว และเพื่อเป็นการสร้างแหล่งอนุรักษ์และขยายพันธุ์ปลาเพิ่มเติม ชุมชนจึงได้มีมติเลือกพื้นที่หนองขา เป็นพื้นที่เขตอนุรักษ์พันธุ์ปลาตามเป้าหมายการวิจัยเพื่อสร้างความมั่นคงทางอาหาร โดยหนองขาจะเป็นแหล่งเพาะพันธุ์และอนุบาลปลาที่เหมาะสม เนื่องจากมีพื้นที่ขนาดใหญ่และชุมชนร่วมกันดูแลได้โดยง่าย และใช้กฎระเบียบเพื่อความคุ้มครอง ดังนี้

กฎระเบียบและบทลงโทษการกระทำความผิดในเขตอนุรักษ์พันธุ์ปลาบ้านสามผง

1. เขตอนุรักษ์พันธุ์ปลาบ้านสามผงมีแนวเขตอนุรักษ์ที่ชาวบ้านได้ทำการวางแนวท่อนอย่างชัดเจน

2. ห้ามมิให้ผู้ใดเข้าใช้หรือกระทำการใด ๆ ในเขตอนุรักษ์หนองขา

3. ห้ามจับสัตว์น้ำทุกชนิดไม่ว่าจะด้วยวิธีการใดก็ตาม

4. ห้ามตัดต้นไม้หรือทำลายพืชในเขตอนุรักษ์หนองขา

5. ห้ามมิให้นำเครื่องมือ เครื่องใช้ทุกชนิดเข้าไปในเขตอนุรักษ์ มีการพบเห็นผู้นั้นจะต้องระวางโทษปรับเป็นเงิน 2,000 บาท พร้อมส่งดำเนินคดีตามกฎหมาย

## ภาคผนวก

### โครงการอนุรักษ์พันธุ์ปลาเพื่อสร้างมั่นคงทางด้านอาหารแบบยั่งยืนพื้นที่หนองขา

#### วัตถุประสงค์

1. เพื่อศึกษานิเวศและทรัพยากรลุ่มน้ำสงครามและการใช้ประโยชน์
2. เพื่อศึกษาทรัพยากรด้านอาหารและสร้างความมั่นคงทางอาหารอย่างยั่งยืน
3. เพื่อศึกษาในการจัดการทรัพยากรธรรมชาติแบบมีส่วนร่วม

งบประมาณสนับสนุน จากสำนักงานกองทุนสนับสนุนการสร้างเสริมสุขภาพ (สสส.) จำนวน 37,000 บาท

1. การศึกษาแนวทางการอนุรักษ์พันธุ์ปลาเพื่อสร้างมั่นคงทางด้านอาหารแบบยั่งยืนพื้นที่หนองขา จำนวน 12,000 บาท
2. การดำเนินการตามแผนปฏิบัติการชุมชนต้นแบบ ปี 2563 จำนวน 15,000 บาท
3. การดำเนินงานตามแผนปฏิบัติการ เพื่อการส่งเสริมการปลูกผักปลอดภัยในระดับครัวเรือน จำนวน 10,000 บาท

#### กระบวนการทำงานวิจัยเชิงปฏิบัติการโดยสรุป

ลำดับ	วันที่	กิจกรรม
1	4-6 กุมภาพันธ์ 2562	การประชุมเชิงปฏิบัติการ ระดับเครือข่าย 7 จังหวัด
2	17 มิถุนายน 2562	เวทีพัฒนาโจทย์วิจัย พื้นที่บ้านสามผง
3	21 สิงหาคม พ.ศ. 2562	การลงนามบันทึกความตกลงการทำวิจัยเชิงปฏิบัติการ บ้านสามผง ตำบลสามผง อำเภอศรีสงคราม จังหวัดนครพนม
4	27-29 ตุลาคม 2562	เสนอความก้าวหน้าวิจัย และเสนอข้อเสนอโครงการกับกรมประมงใน ที่ศาลาประชาคมอำเภอปากชม จังหวัดเลย
5	17 มกราคม 2563	การประชุมสรุปข้อมูลการวิจัย และวางแผนแนวทางการทำงาน
6	11 มีนาคม 2563	การประชุมเพื่อลงนามบันทึกความตกลงแผนปฏิบัติการชุมชน ต้นแบบ ปี 2563
7	21 ตุลาคม 2563	การประชุมเพื่อลงนามบันทึกความตกลงแผนปฏิบัติการ เพื่อการ ส่งเสริมการปลูกผักปลอดภัยในระดับครัวเรือน
8	5 พฤศจิกายน 2563	เข้าร่วมการประชุม “ทิศทางการจัดการทรัพยากรลุ่มน้ำโขง จาก งานวิจัยเชิงปฏิบัติการโดยชุมชนลุ่มน้ำโขง” เพื่อนำเสนอผลการวิจัย เชิงปฏิบัติการและข้อเสนอเชิงนโยบาย ณ สำนักงานกองทุน สนับสนุนการสร้างเสริมสุขภาพ

## รายชื่อคณะที่มงานวิจัยบ้านสามผง

1. นางสมพร	ผงชานัน	หัวหน้าทีม
2. นายพลศรี	นะคะจัด	รองหัวหน้าทีม
3. นายคำฟอง	ฝ้ายทะแสง	เลขานุการ
4. นางสาวนภา	นตะจัด	เหรียญก
5. นางกาล	สียา	ทีมวิจัย
6. นางกัลยาณี	นะคะจัด	ทีมวิจัย
7. นางบุหลัน	เถื่อนแก้ว	ทีมวิจัย
8. นางศศิตา	ติยะบุตร	ทีมวิจัย
9. นางสาวจันจิรา	ผงศรีอ๊ก	ทีมวิจัย
10. นางทำนอง	บุญมาก	ทีมวิจัย
11. นางอรดี	ถาวรสันต์	ทีมวิจัย
12. นางดวงรัตน์	ติยะบุตร	ทีมวิจัย
13. นางสาวเกวลิน	โมทำ	ทีมวิจัย
14. นางศรีสุดา	วงษ์โสภา	ทีมวิจัย
15. นายสนั่น	นวลใส	ทีมวิจัย

กิจกรรมในช่วงการทำงานวิจัย







วัน เดือน ปี	กิจกรรม	รูปภาพ
4-6 กุมภาพันธ์ 2562	ตัวแทนชุมชนวิจัย เข้าร่วมการประชุมเชิงปฏิบัติการระดับเครือข่าย 7 จังหวัด ครั้งที่ 1/2562 ที่ อำเภอธาดูปนอม จ.นครพนม เพื่อร่วมวิเคราะห์สถานการณ์ปัญหาผลกระทบของแม่น้ำโขงและชุมชน และการกำหนดแนวทางการทำงานวิจัยเชิงปฏิบัติการร่วมกันในปี 2562-2563	
		
		
		
		

วัน/เดือน/ปี	กิจกรรม	รูปกิจกรรม
<p>17 มิถุนายน 2562</p>	<p>การประชุมพัฒนาโจทย์วิจัย ออกแบบเครื่องมือวิจัย</p>	
<p>21 สิงหาคม 2562</p>	<p>การลงนามบันทึกความตกลงการทำวิจัยเชิงปฏิบัติการ บ้านสามผง ต.สามผง อ.ศรีสงคราม จ.นครพนม</p>	
<p>3 กันยายน 2562</p>	<p>ประชุมเตรียมพื้นที่งานวิจัยและชี้แจงการทำงานของหัวหน้ากลุ่มวิจัย กลุ่มต่าง ๆ</p>	



<p>25 กันยายน 2562</p>	<p>การประชุมเพื่อเตรียมเครื่องมือเก็บข้อมูลงานวิจัย และแจกแจงวิธีการเก็บข้อมูล การซักถาม และการลงพื้นที่สังเกตการณ์ เพื่อนำมาประมวลผลในรายงานการศึกษา</p> 
<p>29 – 30 กันยายน 2562</p>	<p>คณะผู้วิจัยลงพื้นที่สำรวจเขตอนุรักษ์พันธุ์ปลา เพื่อเตรียมความพร้อมและเก็บข้อมูลใช้ในงานวิจัย</p> 
<p>27-29 ตุลาคม 2562</p>	<p>เข้าร่วมการประชุมเชิงปฏิบัติการ “การพัฒนาแผนเชิงรุกด้านการประมงระดับชุมชน ภายใต้สภาวะการเปลี่ยนแปลงของแม่น้ำโขง” ที่ อ.ปากชม จ.เลย</p> 

<p>5-6 พฤศจิกายน</p> <p>2562</p>	<p>ประชุมสรุปข้อมูลที่ได้จากแบบสอบถาม และรวบรวมข้อมูลการลงพื้นที่เพื่อจัดทำรายงานวิจัย โดยหัวหน้า กลุ่มงานวิจัย</p> 
<p>11 พฤศจิกายน</p> <p>2562</p>	<p>กิจกรรมตามกรอบโครงการปล่อยพันธุ์ปลาสู่เขตอนุรักษ์หนองขา</p> 
<p>17 มกราคม</p> <p>2563</p>	<p>เวทีคืนข้อมูลงานวิจัย และแจ้งผลการดำเนินงานที่ผ่านมามาตลอดโครงการ ประกอบด้วยคณะผู้วิจัย ชาวบ้านสามผง และทีมงานที่ปรึกษางานวิจัย</p> 

<p>11 มีนาคม 2563</p>	<p>การประชุมเพื่อลงนามบันทึกความตกลงแผนปฏิบัติการชุมชนต้นแบบ ปี 2563</p>	
<p>15 มิถุนายน 2563</p>	<p>ทีมวิจัยบ้านสามผง ลงพื้นที่วางทุ่นบ้านปลา ในเขตอนุรักษ์หนองขา</p>	
		
		
		

<p>18 มิถุนายน 2563</p>	<p>กรมประมงและทีมวิจัยร่วมประชุมเชิงปฏิบัติการ แนวทางการพัฒนาศักยภาพชุมชนด้านการประมง อย่างยั่งยืน ณ บ้านปากยาม ต.สามผง อ.ศรีสงคราม จ.นครพนม แลกเปลี่ยนประสบการณ์ระหว่างเครือข่ายสมาคมพิทักษ์ลุ่มน้ำสงครามตอนล่าง จังหวัดนครพนม, สมาคมเครือข่ายสภาองค์กรชุมชนลุ่มน้ำโขง 7 จังหวัดภาคอีสาน, WWF ประเทศไทย</p> 
<p>19 สิงหาคม 2563</p>	<p>ทีมแกนนำวิจัยชุมชนร่วมทำกิจกรรมปลูกผักสวนครัวถนบกินได้ผักพื้นบ้าน</p> 
<p>9 กันยายน 2563</p>	<p>ทีมวิจัยบ้านสามผง ให้การต้อนรับและร่วมประชุมกับคณะกรรมการกำกับทิศทางโครงการฯ ที่ได้ลงเยี่ยมบ้านสามผง</p> 



16 ตุลาคม  
2563

ทีมวิจัยชุมชน ให้การต้อนรับและให้ข้อมูลแก่คณะสื่อมวลชนจากกรุงเทพฯ ในเรื่องสภาพปัญหา ผลกระทบจากแม่น้ำโขง แม่น้ำสงคราม กับวิถีชีวิตของชุมชน และการริเริ่มจัดการเขตรักษาพันธุ์สัตว์น้ำหนองขา





4  
พฤศจิกายน

ตัวแทนที่มวิจัยชุมชน 17 ชุมชน เข้าพบอธิบดีกรมประมง และมอบรายงานการวิจัยเชิงปฏิบัติการ และข้อเสนอเชิงนโยบายต่อกรมประมง

2563



5  
พฤศจิกายน  
น 2563

ตัวแทนที่วิจัยชุมชน 17 ชุมชน เข้าร่วมการประชุม “ทิศทางการจัดการทรัพยากรลุ่มน้ำโขง จากงานวิจัยเชิงปฏิบัติการโดยชุมชนลุ่มน้ำโขง” เพื่อนำเสนอผลการวิจัยเชิงปฏิบัติการและข้อเสนอเชิงนโยบาย ณ ห้องประชุม 201 ชั้น 2 สำนักงานกองทุนสนับสนุนการสร้างเสริมสุขภาพ



## วัฒนธรรม / ประเพณีของชุมชน

### อีตสิบสอง

อีตที่ 1 บุญเข้ากรรม (บุญเดือนห้า) บุญเข้ากรรม คือบุญที่ทำขึ้นในเดือนห้า (เดือนเจียง) ซึ่งเป็นเดือนแรกของปีที่ชาวอีสานจะต้องประกอบพิธีบุญกันจนเป็นประเพณี ซึ่งอาจจะเป็นข้างขึ้นหรือข้างแรมก็ได้ พิธีบุญนี้จะเกี่ยวกับพระโดยตรง ซึ่งความจริงน่า จะเป็นเรื่องของสงฆ์โดยเฉพาะ แต่มีความเชื่อกันว่าเมื่อ ทำบุญกับพระที่ทำพิธีนี้ จะทำให้ได้อานิสงฆ์มาก ญาติโยมจึงคิดวันทำบุญเข้ากรรมขึ้น บุญเข้ากรรมที่บอกว่าเป็นบุญสำหรับพระโดยตรงนั้นเพราะเป็นกิจกรรมที่ต้องการทำให้พระอาบัติ

สังฆาภิเสศ (อาบัติหนักรองจากปาราชิก)ซึ่งถือว่าเป็นครุกาบัติ ประเภทหนึ่ง ภิกษุเมื่อต้องอาบัตินี้แล้วจะทำพิธีที่ เรียกว่า วุฏฐาน พิธีหรือพิธีเข้ากรรมตามที่ชาวพุทธทั่วไปรู้จักกัน วุฏฐิติแปลว่าระเบียบอันเป็นเครื่องออกจากอาบัติ ซึ่งมีพิธี ปริวาส มานันต์ ปฏิกัสนาและอัพภาน อันเป็นขั้นตอนและพิธีเกี่ยวกับการอยู่กรรมของพระการเข้ากรรม จัดทำโดยพระสงฆ์เข้าไปอยู่ในเขตหรือที่จำกัดเพื่อทรมานร่างกายให้หายจากกรรม หรือพ้นจากอาบัติที่ได้กระทำ และเป็นการชำระจิตใจให้หายจากมัวหมองด้วยบางแห่งถือกันว่าเมื่อบวชแล้วจะแทนคุณมารดาได้ก็ต้องอยู่กรรม เพราะมารดาท่านเคยอยู่กรรมมาแล้ว ซึ่งชาวอีสานเวลา คลอดลูกใหม่จะต้องนอนผิงไฟ อาบ และดื่มน้ำร้อนอยู่กินอย่างคะลำ (ห้ามกินของแสดง) เป็นการทรมานร่างกายอย่างหนึ่งเรียกว่าการอยู่กรรม

อีตที่ 2 บุญคุณลาน (บุญเดือนยี่) บุญคุณลาน ถือเป็นประเพณีที่มีความสำคัญมาก ประเพณีหนึ่งของชาวอีสานเพราะเป็นบุญที่ทำขึ้นเกี่ยวกับการแสดงออกถึงความเคารพบูชา ในสิ่งที่ปัจจุบันยังชีพอันสำคัญของคนคือข้าว เพราะความจริงของพิธีนี้ต้องการจะเน้นให้ผู้คนลูกหลานได้ทราบว่าข้าวแต่ละเมล็ดจะมากองอยู่บนลานนั้น มีความเป็นมาลำบากเพียงใด และเป็นการแสดงให้เห็นถึงความปลื้มปิติยินดีที่แต่ละปีข้าวปลาอาหารมีความอุดมสมบูรณ์เพียงใดเพราะหากกองข้าวอยู่บนลานบุญมีมากนั้นแสดงว่า ปีนั้นมีความอุดมสมบูรณ์ ชาวบ้านได้ข้าวมากมาย งานบุญในปีนั้นย่อมมีแต่ความสดชื่น เบิกบานตามมา

บุญคุณลาน หากจะให้ความหมายตามสาระพิธีแล้วก็คือ บุญที่ทำขึ้นเพื่อทำขวัญข้าว เพื่อให้เกิดสิริมงคล แก่ชาวบ้าน และเป็นการบูชา ขอบคุณสิ่งศักดิ์สิทธิ์ทั้งหลาย ที่มีส่วนเกี่ยวข้องกับข้าวไม่ว่าจะเป็นผีปู่ตา ผีตาแฮกหรือเจ้าแม่โพสพเป็นต้น ที่ประทานข้าวมาอย่างอุดมสมบูรณ์

อีตที่ 3 บุญข้าวจี (บุญเดือนสาม) ข้าวจี คือ ข้าวเหนียวหนึ่งไห่สุข แล้วนำมาปั้นเป็นก้อนโตประมาณเท่าไข่เปิดขนาดใหญ่ หรือ ผลมะตูมขนาดกลาง ปั้นให้แน่นแล้วทาเกลือให้ทั่วเสียบไม้ย่างไฟหรือจะย่างบนตะแกรงเหล็กก็ได้ด้วยไฟถ่านพลิกไปมาให้สุกเหลืองพอดีจนทั่วจึงเอาออกมาทอดด้วยไข่ซึ่งใช้นั้น



จะต้องตีให้ไขขาว และไขแดงเข้ากันดีแล้วทาจนทั่วบ้านข้าวเอาไปย่างไฟให้สุกอีกทีหนึ่ง บางแห่งนิยมใส่ น้ำอ้อยด้วยดังคำโบราณที่ว่า “เดือนสามค้อยเจ้าหัวคอยปั้นข้าวจี ข้าวจีบมีน้ำอ้อย จัวน้อยเซ็ดน้ำดา”

ฮีตที่ 4 บุญเผา หรือบุญมหาชาติ (บุญเดือนสี่) บุญเผาหรือพระเวส คือบุญที่ทำเกี่ยวกับเรื่องราวของพระเวสสันดรนิมมทำกันในวันใดวันหนึ่งของเดือนสี่ จึงเรียกบุญเผา หรือบุญเดือนสี่ ก่อนจัดงานชาวบ้านและวัดจะมีการปรึกษาหารือกัน ตกลงให้เรียบร้อยก่อน ทางชาวบ้านจะจัดเตรียมอาหาร การกินเช่น ขนม ข้าวต้มมอละอาหารคาวต่าง ๆ สำหรับถวายพระภิกษุสามเณร และเลี้ยงแขกที่มาร่วมงาน เตรียมจัดหาปัจจัยไทยทาน สำหรับใส่กัณฑ์เทศน์ ส่วนทางวัดก็แบ่งหนังสือออกเป็นกัณฑ์ ๆ หนังสือผูกหนึ่ง อาจแบ่งเป็นหลายกัณฑ์ก็ได้ เพื่อให้ชาวบ้านได้รับกัณฑ์ โดยทั่วถึงกัน มอบหนังสือให้พระภิกษุสามเณรวัด นั้นเตรียมไว้เทศน์ นอกนั้นยังมีการนิมนต์พระวัดอื่นมาเทศน์ด้วยโดยมีฎีกาไปนิมนต์ พร้อมบอกชื่อกัณฑ์ และบอกเชิญชวนชาวบ้านมาร่วมทำบุญด้วย วันโฮม (วันรวม) วันแรกของงานเรียกว่า “วันรวมหรือวันโฮม”

ฮีตที่ 5 บุญสงกรานต์ (บุญเดือนห้า) คำว่าสงกรานต์ ตามความหมายของ พจนานุกรม ฉบับบัณฑิตยสถานฉบับพ.ศ. 2525 ให้ความหมายว่า เทศกาลเนื่องใน วันขึ้นปีใหม่อย่างเก่า ซึ่งกำหนดตาม สุริยคติติดวันที่ 13-14-15 เมษายน หากแปลตามรากศัพท์บาลี สันสกฤต หมายถึงผ่าน หรือเคลื่อนย้ายเข้าไป ซึ่งในที่นี้ หมายถึงพระอาทิตย์ผ่าน หรือเคลื่อนย้ายเข้าไปในจักรราศีหนึ่ง ก็เรียกว่าสงกรานต์ ปีหนึ่งมี 12 ราศี ราศีละเดือน แต่วันและเวลาที่พระอาทิตย์ยกขึ้นสู่อาศีเมษ คือในเดือนเมษายน เราเรียกเป็นพิเศษว่า “มหาสงกรานต์” เพราะถือว่าเป็นวันและเวลาขึ้นปีใหม่ตามคติโบราณ แต่โดยทั่วไปเรียกว่า วันสงกรานต์ เท่านั้น ก็เป็นที่เข้าใจกัน บุญสงกรานต์ หรือ “ตรุษสงกรานต์” ของภาคอีสานกำหนดทำกันในเดือนห้า ปกติ มี 3 วัน โดยเริ่มแต่วันที่ 13 เมษายน ถึงวันที่ 15 เมษายน เหมือนกับภาคกลางวันที่ 13 เมษายน เป็นวันต้น คือ “วันมหาสงกรานต์”วันที่ 14 เมษายน คือ “วันกลางเป็นวันเนา” และวันที่ 15 เมษายน เป็นวันสุดท้าย เป็น “วันเถลิงศก” ชาวอีสานถือว่าเป็นวันขึ้นปีใหม่ พิธีสงกรานต์ในท้องถิ่นหนึ่ง ๆ อาจมีพิธีทำแตกต่างกัน ไปในข้อปลีกย่อย แต่ที่ทำเหมือนกันคือ “การสงฆ์น้ำพระพุทธรูป” ที่สำหรับสงฆ์น้ำพระพุทธรูป มักเป็นที่ใดที่หนึ่ง ที่เห็นว่าเหมาะสมซึ่งตามปกติมักใช้ศาลาการเปรียญแต่บางวัดที่จัดสร้างหอสงฆ์ขึ้น แล้วอัญเชิญ พระพุทธรูปไปประดิษฐานไว้ เพื่อทำการสงฆ์ในวันสงกรานต์และในวันถัดจากวันสงกรานต์อีกด้วย

ฮีตที่ 6 บุญบั้งไฟ (บุญเดือนหก) คำว่า “บั้งไฟ” ตามความหมายในพจนานุกรมฉบับ ราชบัณฑิตยสถานพ.ศ. 2525 ให้ความหมายว่า “น.บั้งไฟ” ซึ่งเป็นความหมายสั้น ๆ แต่ก็เป็นที่รู้จักกันว่าหมายถึงอะไร หากจะแยกคำอธิบายก็จะได้ว่า “บั้ง” คือไม้ไผ่ที่ถูกตัดเป็นท่อนหรือกระบอกไม้ไผ่นั้นเอง ส่วนคำว่า “ไฟ” คงไม่ต้องอธิบาย เพราะความหมายชัดเจนในตัวแล้ว แต่เมื่อนำคำสองคำนี้ มารวมกันเป็น บั้งไฟจะหมายถึง กระบอกไม้ไผ่ที่ข้างในอัดแน่นด้วย “หมื่อ” (ดินปืน คือดินประสิ่วคั่วผสมกับถ่าน ตำให้ละเอียดก่อนนำไปอัดให้แน่นในกระบอกไม้ไผ่)

บั้งไฟที่นำไปจุดในบุญเดือนหกมีสองชนิดคือ “บั้งไฟหาง” คือบั้งไฟมีหางยาว ซึ่งเป็นที่นิยมกันมาก และมีการพนันขันต่อ เข้าไปเกี่ยวข้องกับและ “บั้งไฟกองข้าว” บางแห่งเรียกว่า “บั้งไฟจรวด” ซึ่งมีลักษณะเหมือนกองข้าวเหนียว แต่ไม่ใช่กองข้าวเหนียว มีลักษณะหัวท้ายตัด หากแต่เป็นลักษณะหัวแหลม ลำตัวยาว มีขาตั้งสามขา ชาวอีสานกล่าวอย่างภูมิใจว่า ชาวฝรั่งเศสเห็นจึงนำไปผลิตดัดแปลงเป็นจรวด เรียกว่าจรวดที่มาจากบั้งไฟกองข้าวของชาวอีสานนั่นเอง บุญบั้งไฟมีความสำคัญต่อชาวอีสานมาก เพราะชาวอีสานส่วนใหญ่เชื่อว่าบุญประเพณีนี้ จะนำมาซึ่งความอุดมสมบูรณ์ของฟ้าฝน ข้าวปลาอาหารพืชพรรณเจริญเติบโตออกงามดี และนำมาซึ่งความสนุกสนานรื่นเริง ทำให้เกิดความหวังในชีวิต เหมือนชีวิตที่มีที่พึ่งอยู่ใกล้สิ่งศักดิ์สิทธิ์ เพราะบุญนี้มีความเชื่อเป็นพื้นฐานมาจาก “พญาแถน (เทวดาชาวอีสาน)” ที่จะลดบันดาลความอุดมสมบูรณ์ให้ชีวิตความเป็นอยู่ของชาวนา บางหมู่บ้านจะเคร่งครัดมาก จะมีการทำบุญบั้งไฟจุดไปบูชาพญาแถน และบูชา “มเหศักดิ์หลักเมือง” ทุกปีเพราะหากไม่ทำ เชื่อกันว่าจะทำให้เกิดเหตุเภทภัยต่าง ๆ ตามมา มีฝนฟ้าไม่ตกต้องตามฤดูกาล เกิดโรคระบาดแกหมูสัตว์ เป็นต้น

ฮีตที่ 7 บุญซำฮะ (บุญเดือนเจ็ด) คำว่า “ซำฮะ” เป็นภาษาไทยอีสาน ตรงกับคำไทยภาคกลางว่า “ซำระ” ซึ่งในพจนานุกรมฉบับ บัณฑิตยสถาน พ.ศ. 2525 ได้ให้ความหมายไว้ว่า “ซำระ ก. ซะ ล้างให้สะอาด เช่น ซำระร่างกาย สะสาง ปรับปรุงให้ดีขึ้น เช่น ซำระพระไตรปิฎกพิจารณาตัดสิน เช่น ซำระความ ใช้ในคำว่า ซำระหนี้” ความหมายคำว่าซำฮะซึ่งเป็นภาษาไทยอีสาน ก็มีความหมายเช่นเดียวกันกับในคำว่าซำระของ พจนานุกรมไทยเช่นในหนังสือพจนานุกรมภาษาถิ่นภาคตะวันออกเฉียงเหนือโดยสำนักงาน กรรมการวัฒนธรรมแห่งชาติ ได้ให้ความหมายไว้ว่า “ซำฮะ ก. ซำระ, สะสาง ทำให้ดี เช่น อาบน้ำชำระกาย, พิจารณาตัดสินให้, เช่น ซำระความ, บัดรงควาน เช่น สูตรซำฮะ เป็นต้น” บุญซำฮะ จึงอาจสรุปความหมายได้ว่า คือบุญที่จัดขึ้นเพื่อทำพิธีบัตรงควาน ขับไล่ความเสนียดจัญไรปีศาจ ออกจากหมู่บ้านบางแห่งเรียกว่า “บุญเบิกบ้าน” บางแห่งเรียกว่า “บุญบ้าน” ก็มีเฉย ๆ บางบ้านที่เป็นหมู่บ้านใหญ่ อาจแบ่งกันทำเป็นคุ้มไป จึงเรียกว่า “บุญคุ้ม” ก็มี แม้จะเรียกต่างกันแต่ก็มีจุดประสงค์เดียวกัน คือขับไล่สิ่งไม่ดีออกจากหมู่บ้านนั้นเอง สำหรับความสำคัญสำหรับบุญนี้ ชาวอีสานถือว่าสำคัญมากจะเรียกว่ามากกว่าฮีตอื่น ๆ ก็ว่าได้ เพราะฮีต หรือบุญนี้แต่ละบ้านจะทำกันมิได้ขาด ถือว่าเป็นบุญที่เกี่ยวกับภูตผีปีศาจ สิ่งศักดิ์สิทธิ์ที่มีประจำหมู่บ้าน มีผีปูด ผีตาแฮก มเหศักดิ์หลักเมือง ที่คอยคุ้มครองหมู่บ้าน เป็นต้น บุญนี้จะเลี้ยงทั้งหมดที่กล่าวมา ซึ่งชาวบ้านถือว่าเป็นผีที่กลัวมากเพราะเป็นที่รวมผีอาฮักหรืออารักษ์ ที่ผีบรรพบุรุษรวมอยู่ด้วยบรรดาผีดังกล่าวจะช่วยลดบันดาลให้ชาวบ้านอยู่เย็นเป็นสุข

ฮีตที่ 8 บุญเข้าพรรษา คำว่า “พรรษา” ตามความหมายในพจนานุกรมฉบับบัณฑิตยสถาน พ.ศ. 2525 ให้ความหมายว่าฤดูฝน, ฝน, ปี บุญนี้ชาวอีสานโบราณจะออกสำเนียงเป็นว่า “บุญเข้าวัดสา” คำว่า “วัดสา” ก็คือพรรษานั้นเอง เพราะคำว่าวัดสา หรือ “วัสสา” เป็นภาษาบาลี “พรรษา” เป็นภาษาสันสกฤตส่วนไทยปัจจุบันรวมทั้งคนไทยอีสานด้วยนิยมใช้คำว่า “พรรษา” ฮีต หรือ บุญนี้ถือเป็นบุญ ที่มีความสำคัญมากต่อชาวอีสาน และชาวพุทธทั่ว ๆ ไป เพราะเป็นช่วงที่ พระภิกษุสงฆ์จะต้องเข้าจำ

พรรษา เป็นโอกาสที่พระจะต้องพักผ่อนศึกษาธรรมะ ไม่เดินทางสัญจรไปพักค้างคืนที่ไหน ชาวอีสานเชื่อกันว่าการทำบุญในวันเข้าพรรษาจะได้กุศลมาก เหมือนการทำบุญวันออกพรรษา เพราะถือว่าพระที่จะเข้าพรรษาคือพระที่มีเจตนาสร้างบุญ สะสมบารมี มีจิตใจแน่วแน่มั่นคงในคำสอนหากไม่มั่นคงไม่ศรัทธาจริงจะต้องสิกขาไปก่อนแล้ว การทำบุญกับพระที่มีเจตนาดีจึงถือว่าได้อานิสงส์มาก ด้วยฮึดประเพณีนี้เชื่อกันว่ามีมาตั้งแต่สมัยครั้งพุทธกาลชาวอีสานจึงให้ความสำคัญมากดังจะเห็นจาก ลูกหลานแม่ไปทำงานอยู่ต่างถิ่นห่างไกล เมื่อถึงฤดูทำบุญนี้ก็จะต้องกลับบ้าน เพื่อร่วมพิธีทำบุญเป็นการมาปวารณาตนเอง ต่อพระและญาติพี่น้องว่าเข้าพรรษานี้จะทำอะไรที่ดีมีประโยชน์บ้างโดยไปร่วมทำบุญที่วัดและตั้งปรารภณา – ปวารณาในสถานที่ เป็นบุญคือวัด แต่บางคนก็ไม่มีการปวารณาหรือตั้งตบะ เพียงกลับบ้านมาทำบุญร่วมกับญาติ ๆ

นอกจากจะทำบุญ ตั้งตบะเพื่อสร้างบุญกุศลให้ตนเองแล้ว บางแห่งยังมีการนำดอกไม้ รูปเทียนนำไปใส่ขันไปเคารพบุคคลที่ตนเองนับถือชาวอีสานเรียกว่า“พ่อธรรม”บ้างเป็นเหมือนตัวแทนของสิ่งศักดิ์สิทธิ์ เทวดา อาฮัก ชาวบ้านที่นำดอกไม้ รูปเทียน ไปเคารพเรียกว่า“ขันต่อ” หรือ “ลูกเผิงลูกเทียน” ใครเป็นลูกเผิงลูกเทียนของใครก็ต้องนำสิ่งของดังกล่าวไปเคารพผู้นั้นแล้วให้ผูกข้อมือประพรมน้ำมนต์บอกกล่าวฝากฝังสิ่งศักดิ์สิทธิ์ให้ลูกให้หลาน (ลูกเผิงลูกเทียน) อยู่เย็นเป็นสุข ครั้นถึงฤดูออกพรรษาก็จะกลับมา ขอออกพรรษากับพ่อธรรมหรือพ่อฮักษาอีกที

ฮึดที่ 9 บุญข้าวประดับดิน คำว่า “ข้าวประดับดิน” ความหมายตามพจนานุกรมฉบับราชบัณฑิตยสถาน พ.ศ. 2525 พิมพ์ครั้งที่ 5 พ.ศ. 2538 ได้ให้ความหมายไว้ว่า “ข้าวประดับดิน(ถิ่นอีสาน) น. ของเล็ก ๆ น้อย ๆ ที่เอาไปบูชาตามต้นไม้โพและพระเจดีย์เวลาเข้ามีตเดือน 9 ความหมายตามพจนานุกรมภาษาถิ่นภาคตะวันออกเฉียงเหนือของสำนักงานคณะกรรมการวัฒนธรรมแห่งชาติ ฉบับพิมพ์ครั้งที่ 2พ.ศ. 2537 ได้ให้ความหมายว่า “ข้าวประดับดิน น. ชื่องานบุญสิ้นเดือน 9 บุญข้าวสากน้อยก็ เรียก: ชื่ออาหารคาวหวานหมากพลูบุหรืที่จัดใส่กระทงหรือภาชนะอื่น ๆ วางไว้ตามพื้นดินหรือโคนต้นไม้เพื่อเป็นการเซ่นดวงวิญญาณของบรรพบุรุษบุญนี้มีความสำคัญต่อชาวอีสานมากเพราะชาวอีสานจะมีความเชื่อเดิมเกี่ยวกับผีมาตั้งแต่โบราณกาลและฝังรากลึกจนเป็นอันดับหนึ่งอันเดียวกับวิถีชีวิตของชาวอีสานบุญประเพณีนี้จึงได้รับการ ปฏิบัติสืบทอดมาไม่ขาดระยะ ชาวอีสานจะมีความเชื่อเกี่ยวกับฮึดนี้คล้าย ๆ กับฮึดที่ 10 คือบุญข้าวสากที่จะต้องส่ง ส่วยให้ผีฮักและผีบรรพบุรุษ เพื่อให้ผีดังกล่าวช่วยดลบันดาลให้ชีวิตความเป็นอยู่ทรัพย์สินของ ข้าวปลาอาหารอุดม สมบูรณ์ ไม่มีภัยร้ายใด ๆ มาเยือน

ฮึดที่ 10 บุญข้าวสาก คำว่า “บุญข้าวสาก”ตามความหมายในพจนานุกรมภาษาถิ่นภาคตะวันออกเฉียงเหนือของสำนักงาน คณะกรรมการวัฒนธรรมแห่งชาติ ฉบับพิมพ์ครั้งที่ 2 พ.ศ. 2537 ได้ให้ความหมายไว้ว่า“เข้าสากชื่องานบุญกลางเดือนสิบ, สลากภัตถวายพระสงฆ์ หรือห่ออาหารคาวหวานหมากพลู บุหรื ที่นำไปเซ่นไหว้วิญญาณบรรพบุรุษ” หากจะแยกคำ 2 คำ ก็จะได้ว่า “ข้าว” คือเมล็ดของพืชพวกหญ้าชนิดหนึ่งใช้เป็นอาหารสำคัญ ปลูกกันในประเศร้อนโดยมาก มีชนิดใหญ่ 2 ชนิด คือข้าวเจ้าและข้าวเหนียว ส่วนคำว่า “สาก” คือเครื่องมือ สำหรับตำอย่างหนึ่งคู่กับครก แต่สากในที่นี้น่าจะกร่อนมาจากคำ

ว่าสลากทเพราะบุญนี้จะเกี่ยวกับการใช้สลาก(จะได้กล่าวในชั้นดำเนินการ) และยังมีบางแห่งที่ยังเรียกว่า “บุญข้าวสลาก” บุญข้าวสลาก เป็นบุญที่ทำเพื่ออุทิศให้แก่ผู้ตายหรือเปรต เป็นการทำบุญอุทิศให้เปรตอีกครั้งหนึ่ง โดยมีเวลาห่างจากเวลาของบุญข้าวประดับดินเพียง 15 วัน ซึ่งเป็นระยะเวลาที่เปรต ต้องกลับไปที่อยู่ของตน บุญทั้ง 2 บุญนี้ มีลักษณะคล้ายกันคือการทำข้าวห่อส่งให้เปรตซึ่งรวมถึงบรรพบุรุษญาติพี่น้องของผู้ที่ทำบุญและเปรตไม่มีญาติด้วย ด้วยเหตุเป็นบุญที่ทำเพื่อคนนับถือนี้เองชาวอีสานจึงทำบุญนี้ต่อเนื่องไม่เคยขาดแม้แต่ปีเดียวและทุกคนจะให้ความสำคัญเกี่ยวกับบุญนี้มาก จะพากันทำอย่างกระตือรือร้นเพราะเชื่อกันว่าผีบรรพบุรุษจะมีความหิว กำลังรอส่วนบุญจากงานนี้ เมื่อถึงงานบุญจึงพากันทำอย่างศรัทธา ที่สำคัญของงานนี้คือญาติพี่น้อง แม้จะอยู่ต่างถิ่น ก็ต้องกลับบ้านไปเยี่ยมเยียนกัน ลูกหลานไปเยี่ยมพ่อแม่ ปู่ย่าตายาย โดยนำผลไม้ ข้าว หมาก พลู บุหรี่ ไปฝากด้วย ส่วนพ่อแม่ ปู่ย่า ตายาย ก็จะตอบแทนด้วยสิ่งของลักษณะคล้ายกัน แต่บางแห่งนิยมให้เงินหลาน ๆ จึงทำให้บรรดาหลาน ๆ อาสาพ่อแม่ไปเยี่ยม ปู่ย่า ตายายเอง เพราะได้เงินตอบแทน และสิ่งที่เกือบทุกท้องถิ่นมีเหมือนกันคือข้าวตอกและข้าวพองลูกหลานเมื่อไปเยี่ยมพ่อแม่ปู่ย่ามักจะได้สิ่งดังกล่าวเสมอ

ฮีตที่ 11 บุญออกพรรษา คำว่า “ออกพรรษา” ในหนังสือพจนานุกรมฉบับราชบัณฑิตยสถาน พ.ศ. 2525 ได้ให้ความหมายไว้ว่า“ออกพรรษาน เรียกว่าวันสิ้นสุดการจำพรรษาแห่งพระสงฆ์คือวันขึ้น15 ค่ำ เดือน11 ว่าวันออกพรรษา, วันปวารณา หรือวันมหาปวารณาก็เรียก” จากความหมาย ที่ให้ไว้ข้างบนนั้น มีความชัดเจนมากเมื่อดูพจนานุกรมภาษาถิ่นภาคอีสานของสำนักงานวัฒนธรรมแห่งชาติและของพจนานุกรมของประเทศสาธารณรัฐประชาธิปไตยประชาชนลาวก็มีความหมายเช่นเดียวกันจึงไม่ขอขยายความอีกส่วนความสำคัญนั้นย่อมแน่นอนที่สุดเพราะเป็นพิธีที่ค่อนข้างจะสมบูรณ์ที่สุดที่เป็นของพุทธแต่มีพิธีกรรมบางอย่างที่เป็นของพราหมณ์มาแฝงเท่านั้นดังนั้นทั้งพระและญาติโยม จึงเห็นความสำเร็จและให้ความสำคัญ โดยเฉพาะด้านญาติโยมจะรอวันนี้กันมาก เพราะเชื่อกันว่าพระสงฆ์ได้อยู่จำพรรษาเป็นเวลาไตรมาส (สามเดือน) ย่อมมีความบริสุทธิ์ผุดผ่องมี จริยวัตรตรงตามจะนำมาซึ่งบุญ หากได้ทำบุญกับพระในวันออกพรรษาจะได้บุญมากชาวอีสานสอนว่าเหมือนได้ทำบุญกับพระที่กำลังออกจากนิโรธสมาบัติ(การออกจากการพักผ่อนของพระอรหันต์) ย่อมได้ผลานิสงส์มาก ดังนั้นลูกหลานที่ไปทำงานต่างถิ่น ก็จะกลับคืนบ้านเกิดเพื่อมาทำบุญนี้ และจะได้ไปออกพรรษาจาก “พ่อธรรม” หรือ “ของฮักษา” ที่ตนเองได้ไปบอกกล่าวเข้าพรรษาไว้แล้วด้วย

ฮีตที่ 12 บุญกฐิน คำว่า “กฐิน” เป็นคำภาษาบาลีหมายถึง “ไม้สะดึง” คือไม้ที่ทำเป็นกรอบสำหรับซึ่งผ้าเวลาจะเย็บผ้า (สมัยก่อน) ช่วยให้เย็บผ้าได้สะดวกขึ้น เพราะสมัยก่อนการจะทำจีวรหรือผ้านุ่งห่มของพระจะต้องนำผ้าเป็นชิ้น ๆ มาเย็บเป็นตา ๆ จำเป็นต้องใช้ไม้สะดึงเพื่อดึงซึ่งผ้าให้ตึงจะได้เย็บง่าย ดังกล่าว ดังนั้นผ้ากฐินก็คือผ้าสบง จีวร หรือผ้านุ่งห่มที่จะนำไปถวายพระนั่นเอง บุญกฐินจึงคือบุญที่ต้องนำไปถวายพระเป็นสำคัญ บุญกฐินคือเป็นฮีตที่ 12 หรือประเพณีสุดท้ายของฮีตสิบสองของชาวอีสานที่ผู้นับถือพระพุทธศาสนาจะพึงกระทำในการกำหนด หรือหมายรู้กันว่าจีวรที่ต้องนำไปถวายตามวัดนั้น ๆ ในกาล

กำหนดเพราะเหตุที่ การทอดกฐินต้องทำในกาลและเวลาที่กำหนดเช่นนี้ เมื่อถึงกาลนั้นหรือถึงฤดูนั้นถึงหน้านั้น เราจึงเรียกกันว่าเทศกาลกฐิน การทำเช่นนั้นจึงกลายเป็นประเพณีขึ้น ถ้าเป็นของพระสงฆ์ก็หมายถึงว่าวินัยกรรมอย่างหนึ่ง ซึ่งเป็นกิจของสงฆ์อันต้องทำในจิวรกาล ดังนั้น จึงมีกำหนดของการทอดกฐินในระหว่างข้างขึ้นเดือน 12 บุญกฐินนับเป็นบุญที่มีความสำคัญมากต่อชาวอีสาน เนื่องจากชาวอีสานถือว่าเป็นบุญที่จะให้อานิสงฆ์แก่ผู้ทำบุญอย่างมาก เพราะมีความเชื่อว่า จะได้ทำบุญกับพระที่อยู่จำพรรษาจนครบไตรมาส ถือว่าจะได้ถวายจิวรหรือกฐิน ให้พระที่มีความเพียรอดทนอยู่ตลอดพรรษา และบุญกฐินถือเป็นบุญที่อยู่ในช่วงข้าวใหม่ปลามัน ชาวบ้านชาวบ้านส่วนหนึ่งได้เก็บเกี่ยวผลผลิตมีความภูมิใจกับจุดประสงค์ของตนเอง โดยเฉพาะได้นำข้าวใหม่มาร่วมทำบุญจึงถือว่าการทำบุญในเดือนนี้ได้ผลานิสงฆ์มาก

### คองสิบสี่

คองที่ 1 “เมื่อเข้ากล้าเป็นฮวงเป็นหมากแล้วอย่าฟ้าวกินก่อนให้เอาทำบุญให้ทานแก่ผู้มีศีลกินก่อนแล้วจึงกินภายหลังน”

คองที่ 2 “อย่าโลภล่าย ตายอย ถอยตาซัง อย่าจ่ายเงินแดง แบ่งเงินกว้างและอย่ากล่าวคำหยาบซ้ากล้าแข่งต่อกัน”

คองที่ 3 “ให้พร้อมกันเฮ็ดฮั่วตั้ย และกำแพงอ้อมวัดวาอาฮามและบ้านเฮือนของตนแล้วปลูกหอบุซาไว้สี่แจบ้านและเฮียน”

คองที่ 4 “เมื่อจักขึ้นเฮือนนั้นให้ส่วยล้างตีนก่อนจึงขึ้น”

คองที่ 5 “เมื่อถึงวันศีล 7-8-14-15 คำ ให้สมมา ก้อนเส้าแม่คี่ไฟ หัวขันไต่และประตูที่ตนาอาศัยอยู่ทุกคำคืน”

คองที่ 6 “เมื่อจักนอนให้เอาน้ำส่วยล้างตีนก่อนจึงนอน”

คองที่ 7 “ถึงวันศีล ให้เอาดอกไม้รูปเทียน ขอมมา ผัวแห่งตนและถึงวันอุโบสถ ให้แต่งดอกไม้ รูปเทียนไปเคนพระสังฆเจ้า”

คองที่ 8 “ถึงวันศีลดับ ศีลเพ็งมานั้นให้นิมนต์พระสังฆะเจ้ามาสูตรมกคุณเฮือนและทำบุญใส่บาตรถวายทาน”

คองที่ 9 “เมื่อพระภิกขุมาบิณฑบาตรนั้นอย่าให้เฟินคอยถ้ำ และเวลาใส่บาตรก็อย่าชุนบาตรยามใส่บาตรนั้น อย่าใส่เกิบกั้มผ้าปกหัวอุ้มหลานหรือถือเครื่องศาสตราวุธ”

คองที่ 10 “เมื่อพระภิกษุเข้าปาริวาสกรรม ซ้ำสะเบียงตันแล้ว ให้แต่งขันดอกไม้รูปเทียน และเครื่อง อัญฐู บริหารไปถวายท่าน”

คองที่ 11 “เมื่อเห็นพระภิกษุสังฆะเจ้ากายมา ให้นำสิ่งลงมือไหว้ก่อน และจึงค่อยเจรจา”

คองที่ 12 “อย่าเหยียบย่ำเงา เจ้าพระภิกษุตนมีศีล บริสุทธิ์”

คองที่ 13 “อย่าเอาอาหารเจือปนกินแล้วไปทานให้แก่พระสังฆะเจ้า และอย่าเอาไว้ให้พวกิน จะกลายเป็นบาปได้อันใดในชาติหน้า ก็มีแต่แนวบ่ดี”

คองที่ 14 “อย่าเสพเมถุน กามคุณในวันศีล วันเข้าวัสสา ออกพรรษาวันมหาสงกรานต์ ถ้า ดื้อเฮ็ด ได้ลูกได้หลานมาจะบอกยากสอนยาก”

จากคองคำสอนสำหรับประชาชนทั้งหมดที่กล่าวมาหากพิจารณาให้ดีจะเห็นแนวปฏิบัติที่ งดงาม ทรงคุณค่า นำมาซึ่งความสงบสุขหากได้นำไปปฏิบัติจริง ผู้คนจะมีการเกรงกลัวต่อบาปกรรม ไม่กล้า ทำชั่วเพราะทุกคอง คำ สอนจะแฝงแนวคำสอนของพุทธไว้ทั้งนั้น เช่น คองที่ 2 ห้ามไม่ให้พูดคำหยาบ (มุสา) ไม่ให้โลภมาก คองที่ 7 ให้อุชชาเคารพพระสงฆ์ พระพุทธรูปเป็นต้น นอกนั้นยังแนะนำให้ ปฏิบัติต่อผู้คน สิ่งของเครื่องใช้ อย่างมีสัมมาคารวะ เช่น คองที่ 5 ให้อุชชาปฏิบัติต่อไฟ (ตัวไฟ) อย่างคารวะกระทำต่อบันได ประตูอย่างสัมมาคารวะ แม้จะเป็นเพียงสิ่งของ ก็ให้เห็นคุณค่า ให้อุชชาของ สรรพสิ่ง คนเราหากมองสิ่ง รอบตัวมีคุณค่า ก็จะเป็นคนมองโลกในแง่บวก ปัญหาการทำลายทำร้ายก็จะไม่มี ซึ่งผิดกับคนปัจจุบันที่ไม่ เห็นความสำคัญของสิ่งรอบตัว จึงกล้าทำลายสิ่งแวดล้อม เช่น ตัดต้นไม้ทำลายป่า เป็นต้น บางคนอาจเห็น ว่าคองคำสอนนี้ไม่ทันสมัย ทำให้คนงมงายอยู่กับที่ไม่พัฒนา เป็นอุปสรรคต่อการเปลี่ยนแปลงความจริงแล้ว หากเราเข้าใจคำสอนของบรรพบุรุษ เราจะไม่น่าสมัยเลย หากจะนำสมัยอีกต่างหาก เพราะเราจะสามารถ ปรับประยุกต์แยกแยะดีชั่ว สิ่งใดไม่เหมาะกับกาลเวลาก็ปรับเปลี่ยนไป ไม่ใช่ไม่ศึกษาดูหรือไม่เหลียวแลเลย อย่างเช่นคำสอนของพระพุทธเจ้าแม้จะสอนมาแล้วสองพันกว่าปี ปัจจุบันยังนำสมัยเสมอจนถือได้ว่าเป็น อกาลิก (คงทนต่อกาลเวลา) คำสอนของบรรพบุรุษเราก็เช่นกัน ท่านนำแนวคำสอนของพุทธมาเป็นคำสอน จึงยังคงคุณค่าไม่เสื่อมคลาย คนที่ไม่สนใจยึดคองคำสอนเดิมอีต่างหากที่เป็นคนล้ำสมัย เป็นพวกสร้าง ปัญหาให้สังคม ทำสังคมให้เหมือนยุคหินที่มีการฆ่าแกงแย่งชิงกันอย่างคนไร่วัฒนธรรม การนำสมัยหรือ ทันสมัยจึงถือการมีคุณธรรมนำคำสอนที่ดี ๆ ไปปฏิบัติตนเอง

### พระเนาว์

พระเนาว์เป็นพระพุทธรูปปางมารวิชัย นั่งขัดสมาธิราบ ศิลปะยุคล้านช้าง เนื้อหินทราย ต่อมาถูกหุ้มด้วยปูน และมีพระพุทธรูปคู่บารมีอีก 2 องค์ คือพระแก้ว พระบาง ประดิษฐานอยู่ในสิมพระเนาว์ มาตั้งแต่สมัยวัฒนธรรม ไตร-ลาว ราว พ.ศ. 2100-2200

หลวงพ่อบุญรอด เป็นพระพุทธรูปโบราณ ไม่ปรากฏใครเป็นผู้สร้างมานานเท่าไร เป็นพระพุทธรูปที่มีอำนาจมาก เป็นที่ที่เคารพสักการะบูชาของประชาชนทั่วไป โดยเฉพาะในเขตอำเภอศรีสงคราม และกิ่งอ.นาทม อ.บ้านแพง จังหวัดนครพนม มาเป็นเวลาหลายร้อยปีแล้ว ขณะนี้ประดิษฐานอยู่ที่ สิมวัดพระเนาว์ บ้านศรีเวินชัย ต.สามผง อ.ศรีสงคราม จ.นครพนม เป็นที่เลื่องลือกันอยู่เสมอว่า ถ้ามีเหตุติดขัด มีปัญหาเกี่ยวกับชีวิตถ้ามีความเคารพ มีความเชื่อ ความเลื่อมใสในท่านแล้วเข้าไปกราบสักการะขอพรให้ช่วยเหลือ จะประสบผลสำเร็จในชีวิตทุกคน ทุกครั้งไป แต่ห้ามกระทำแบบทำหายโดยเด็ดขาด นอกจากจะไม่สำเร็จผลอะไรแล้วยังเป็นภัยอันตรายแก่ตนเองด้วย พระเนาว์เป็นพระพุทธรูปปางมารวิชัย นั่งขัดสมาธิราบ ศิลปะยุคล้านช้าง เนื้อหินทราย ต่อมาถูกหุ้มด้วยปูน และมีพระพุทธรูปคู่อีก 2 องค์ คือพระแก้ว พระบาง ประดิษฐานอยู่ในสิมพระเนาว์มาตั้งแต่สมัยวัฒนธรรมไทร-ลาว ราว พ.ศ. 2100-2200 เมื่อบูรณปฏิสังขรณ์ในยุคนั้น ประมาณ พ.ศ.2441 มีผู้พบเห็นดวงแก้ว หลายดวง หลายสี (ฉัพพรรณรังสี) เสด็จออกจากสิมพระเนาว์ไปทางลอยไปทางทิศใต้แล้วทิศเหนือ แล้วก็เสด็จกลับคืนเข้าไปในสิมอีกอยู่เสมอมิได้ขาดสาย เชื่อกันว่าเป็นการแสดงอภินิหารให้ปรากฏของ “พระบรมสารีริกธาตุ” และสิ่งศักดิ์สิทธิ์ที่รักษา และนอกจากนี้ยังมีเทพเจ้าเฝ้ารักษามีให้ผู้ใดล่วงล้ำเข้าไปซุกคั่นหาวัตถุโบราณในบริเวณนั้นได้ เพราะนอกจากจะไม่ได้อะไรแล้วยังเป็นภัยแก่ตนเองอีกด้วย



ประวัติบริเวณ “ดงพระเนาว์” ที่ตั้งวัดพระเนาว์ในปัจจุบัน เป็นที่เคยเจริญรุ่งเรืองก่อนจะมีชาวบ้านเข้ามาพบ บางความเชื่อว่าเป็น “เมืองเก่า” ของเจ้าหัวเมือง แต่ไม่มีใครทราบสาเหตุของการปล่อยให้ร้างไป ชาวบ้านกลุ่มแรกที่เข้ามาคือคณะของ “นายหนัทะ นะคะจัต” เป็นหัวหน้าทีมชวนกันย้ายบ้านเรือนมาสร้างที่อยู่อย่างถาวร รวม 30 ครอบครัว เข้ามาถากถางป่า เพื่อบุกเบิกเป็นที่ทำกิน เกิดความสงสัยว่าบริเวณกลางดง ทำไมจึงมีต้นผีเสื้อ(สาบเสือ)เกิดขึ้น จึงพากันบุกฝ่าเนินดินรูปทรงคล้ายสิ่งก่อสร้าง ทะลุถึงแม่น้ำสงคราม เจอซากปรักหักพัง มีก้อนอิฐขนาดเขื่อง กว้าง 12 ซม. ยาว 24 ซม. หนา 7 ซม. จึงขุดเพื่อค้นหาพบ “พระพุทธรูปทองคำ” หลายองค์ ลักษณะเหมือนพระในกรุ “วัดพระธาตุพนม” ซึ่งยังเหลือเป็นสมบัติของ อ.ศรีสงคราม อยู่ในขณะนี้ 3 องค์ นอกจากนี้ยังพบวัตถุโบราณบางส่วน ได้แก่ ระฆังทรงแบน หรือ ช้องลา หนัก 7 ช่าง 4 ฮ้อย ขณะนี้เก็บรักษาอยู่ที่ศาลากลางจังหวัดนครพนม และไหใส่กระดูก เศษไห – เศษหม้อดิน – กระบอกสูบยาอิฐ ที่ขุดพบตรงเนินดินนี้ทุกก้อนมีรูป “พระมันปู” แต่คอหัก ประกอบกับผู้ที่เข้าขุดค้น ซาก

ปรักหักพังที่ดงพระเนาว์ ได้ล้มป่วยเสียชีวิต จึงเชื่อว่าตรงนี้เป็นสถานที่ศักดิ์สิทธิ์ เป็นเขตเคารพและหวงห้ามไม่ให้ใครเข้าไปขุดค้น จึงเรียกพื้นที่ตรงนี้ว่า “ดงพระเนาว์” และตั้งชื่อหมู่บ้านนี้อย่างไม่เป็นทางการว่า “บ้านดงพระเนาว์” มาจากความเชื่อในเรื่องความศักดิ์สิทธิ์ขององค์พระเนาว์ และเคารพในสถานที่ซึ่งร่วมกันบูรณะวัดพระเนาว์ขึ้นมาอีก

### ความเชื่อและเรื่องเล่า

ความเชื่อที่ 1 พระเนาว์เป็นพระพุทธรูปหินทราย แสดงอิริยาบถด้วยการลอยเหนือผิวน้ำ จากทางเหนือลำน้ำสงคราม องค์พระเป็นหินทรายที่แตกหัก พอไหลมาถึงบริเวณ “ท่าพระเนาว์” ในปัจจุบันไม่ยอมไหลไปทางอื่น แต่กลับไหลวนตามวังเวนนํ้า ชาวบ้านจึงนิมนต์อัญเชิญขึ้นมาประดิษฐาน ณ บริเวณวัดพระเนาว์ สร้างแท่นบูชาอย่างง่าย ด้วยเสา 4 เสา และกราบไหว้ศรัทธากันต่อ ๆ มา

ความเชื่อที่ 2 พระเนาว์เป็นพระภิกษุ มรณภาพลอยตามลำน้ำสงครามมา ส่งกลิ่นเหม็นเน่า คลุ้งทั่วบริเวณ โดยที่ริมฝปากพระภิกษุ “อ้า” ขึ้น จึงเรียกบริเวณนั้นว่า “ปากอ้า” แต่เพี้ยนมาเป็น “ปากอ่า” ในปัจจุบัน ศพพระรูปนี้ลอยพ้นจากปากอ่า มาถึงท่าวัดพระเนาว์ ก็ไม่ยอมไหลไปที่อื่นจนชาวบ้านทนกลิ่นเน่าเหม็นไม่ไหว จึงชวนกันไปใช้ไม้ดันให้ไหลไปตามน้ำ แต่ศพพระก็ยังลอยวนกลับมาที่เดิม จึงใช้เรือลากเอาศพออกไปให้พ้นจากหมู่บ้าน แต่รุ่งขึ้นวันใหม่ก็ยังพบศพพระภิกษุที่เน่าอยู่บริเวณเดิม และยังคงส่งกลิ่นเหม็นกว่าเก่า ชาวบ้านจึงเชื่อว่า ท่านคงมีความต้องการที่จะอย่างนี้ จึงได้แต่งขันธ 5 รั้วและนิมนต์ ศพพระเนาว์ขึ้นมาประกอบพิธีฌาปนกิจ พร้อมสร้างพระพุทธรูปขึ้นทดแทนตรงที่เผาศพ และเรียกชื่อ พระเนาว์ ในเบื้องต้น ภายหลังเปลี่ยนชื่อมาเรียกว่า พระเนาว์ แปลว่า “พระผู้มาอยู่” นั่นเอง

ความเชื่อที่ 3 พระเนาว์ คือ เจ้าผู้ครองหัวเมือง ของ อนาคตศิโรตธบูร ชื่อ เจ้าพระเนาว์ ปกครองอาณาบริเวณแห่งนี้ ทรงโปรดปรานการรบ การศึก เสียงพลุ เสียงปืน และความบันเทิงต่าง ๆ จะเห็นได้จากการมีคนไปบนบาน ด้วยพลุ และมหรสพคองัน เช่น ภาพยนตร์ เป็นต้น มักจะประสบความสำเร็จตั้งใจเสมอ ผู้ที่บนบานส่วนมากจะฝันเห็น ชายรูปร่างสูงใหญ่ กำยำ ใส่ผ้าเปี้ยว (สไบ) ซีม้าขาว มือถือดาบ ดังนั้น การบูชา แก้มบน องค์พระเนาว์เป็นลักษณะการบูชาเทพ ไม่ใช่ การบูชาผี กล่าวคือให้บนด้วย ภาพหวาน (ภาชนะที่ใส่อาหารหวาน) ดอกไม้ รูป เทียน ห้ามของควาเต็ดขาด จึงมีชาวบ้านถือปฏิบัติสืบต่อกันมา เรื่องทำภาพหวาน คือ การนำข้าวเหนียว มาคลุกกับน้ำอ้อยหรือน้ำตาล แล้วปั้นเป็นก้อนเล็ก ๆ วางบนภาชนะที่เตรียมไว้ นำไปถวายท่านในสิมที่ประดิษฐานแม้จะมีความเชื่อขององค์พระที่แตกต่างกัน แต่สิ่งหนึ่งที่เหมือนกัน คือ การมีความเคารพศรัทธา ในอิทธิฤทธิ์ปาฏิหาริย์ของท่าน ทุกวันพระ 8 ค่ำ และ 15 ค่ำ จะปรากฏแก้วเสด็จเป็นดวงไฟ สีเขียวส่องแสงสว่างเจิดจ้า ลอยเวียนวนรอบ ๆ วัดพระเนาว์ ผู้เฒ่าผู้แก่เล่าว่าเป็นสิ่งมหัศจรรย์ขององค์พระเนาว์ และในเวลาเย็นจะเห็นผู้คนทุกเพศทุกวัยนำดอกไม้ รูป เทียน เข้าไปจุดบูชาเพื่อความเป็นสิริมงคล ในช่วงสงกรานต์ ประมาณ 15 วันชาวบ้านจะอัญเชิญท่านลงจากสิมเพื่อสงน้ำ และให้ประชาชนมาเคารพบูชากราบไหว้ขอพร



### ปราชญ์ชาวบ้าน

1. นายเอนก ดิยะบุตร
2. นายลุ่น นนจันทร์
3. นายทองคำ ฝ่ายทะแสง
4. นางสาวเวียน บุญมาก

ปราชญ์ด้านวัฒนธรรม

ปราชญ์ด้านจักสาน

ปราชญ์ด้านประมง

ปราชญ์ด้านหมอลำพื้นบ้าน

-----