

รายงานการวิจัยเชิงปฏิบัติการ
การจัดการท่องเที่ยวเชิงนิเวศลุ่มน้ำโขงแบบมีส่วนร่วม



โดยทีมวิจัยชุมชน
บ้านสองคอน หมู่ 1 ตำบลสองคอน อำเภอโพธิ์ไทร จังหวัดอุบลราชธานี
มกราคม 2562 – ธันวาคม 2563

สนับสนุนโดย

โครงการวิจัยและพัฒนาชุมชนต้นแบบสุขภาวะ บนฐานความมั่นคงทรัพยากรทางอาหาร
และทรัพยากรธรรมชาติ ในลุ่มน้ำโขง และความสามารถปรับตัวจากปัจจัยเสี่ยงด้านภัยพิบัติ,
มูลนิธิเพื่อการพัฒนาที่ยั่งยืน

และ

สำนักงานกองทุนสนับสนุนการสร้างเสริมสุขภาพ (สสส.)

สารบัญ

| ลำดับ | เนื้อหา | หน้า |
|---------|---|------|
| 1 | บริบทชุมชน | 3 |
| | 1.1 ความเป็นมาของชุมชน | 3 |
| | 1.2 วัฒนธรรมประเพณีของชุมชน | 4 |
| 2 | วิถีชีวิตความเป็นอยู่ | 6 |
| 3 | การพึ่งพาแม่น้ำโขงของชุมชน | 8 |
| | 3.1 ระบบนิเวศแม่น้ำโขงบ้านสองคอน | 8 |
| | 3.2 ด้านการเกษตร | 9 |
| | 3.3 การทำประมงของชุมชน | 10 |
| 4 | การจัดการท่องเที่ยวเชิงอนุรักษ์ของชุมชน | 13 |
| | 4.1 การล่องเรือนำเที่ยว | 13 |
| | 4.2 การจัดงานเทศกาลการท่องเที่ยวประจำปี “ฮักแพงเบิ่งแยงโขง” | 14 |
| | 4.3 ประเพณีตักปลา | 15 |
| | 4.4 ร้านค้าผลิตภัณฑ์ชุมชน | 15 |
| | 4.5 จากปากบ้อง สู่อุทยานธรณี ผาชัน สามพันโบก | 16 |
| 5 | สถานการณ์ปัญหาและผลกระทบ | 17 |
| 6 | ทิศทางการจัดการทรัพยากรและการท่องเที่ยวของชุมชน | 19 |
| ภาคผนวก | วัตถุประสงค์, งบประมาณ, รายชื่อทีมวิจัยชุมชน | 20 |
| | กิจกรรมในระหว่างการทำงานวิจัย | 21 |
| | อุทยานธรณี ผาชัน สามพันโบก | 27 |

1. บริบทชุมชน

บ้านสองคอนหมู่ที่ 1 ต.สองคอน อ.โพธิ์ไทร จ.อุบลราชธานี ครัวเรือนทั้งหมด 280 หลังคา ประชากรทั้งหมด 1,224 คน แยกเป็นชาย 617 คน หญิง 607 คน บ้านสองคอนตั้งอยู่ทางทิศ ตะวันออกเฉียงเหนือของอำเภอโพธิ์ไทร ลักษณะทั่วไปเป็นที่ราบลุ่มติดแม่น้ำโขงสลับกับเนินเขา

ทิศเหนือ ติดต่อกับ ติดต่อกับ ตำบลม่วงใหญ่ อำเภอโพธิ์ไทร

ทิศใต้ ติดต่อกับ บ้านปากกะกลาง ตำบลสองคอน อำเภอโพธิ์ไทร

ทิศตะวันออก ติดต่อกับ แม่น้ำโขง และสาธารณรัฐประชาธิปไตยประชาชนลาว (สปป.ลาว)

ทิศตะวันตก ติดต่อกับ ตำบลม่วงใหญ่ อำเภอโพธิ์ไทร

บ้านสองคอนอยู่ในตำบลสองคอน มี 9 หมู่บ้านประกอบด้วย หมู่ 1 บ้านสองคอน, หมู่ 2 บ้านดอนชาด, หมู่ 3 บ้านโปร่งเจริญ, หมู่ 4 บ้านสร้างกุง, หมู่ 5 บ้านนาพะเนียงอ้อ, หมู่ 6 บ้านปากกลาง, หมู่ 7 บ้านกะเตี้ยด, หมู่ 8 บ้านจอมปลวกสูง และหมู่ 9 บ้านป่าข่าชุมชน

ระบบสาธารณูปโภคที่สำคัญได้แก่ ระบบประปาหมู่บ้าน, ไฟฟ้า, โทรศัพท์สาธารณะ และรถโดยสารประจำทางจากสถานีขนส่งจังหวัดอุบลราชธานี วิ่งรับส่งผู้โดยสารวันละ 2 เที่ยว (สายอุบลราชธานี-ลำปาง)

1.1 ความเป็นมาของชุมชน

เมื่อปี พ.ศ. 2440 อาญาเจ้าโพธิ์ 9 พร้อมญาติจำนวน 6 ครอบครัวจากเมืองเกษม ปัจจุบันคือ ตำบลเกษม อำเภอตระการพืชผล จังหวัดอุบลราชธานี ได้มาตั้งถิ่นฐาน ทำสวน หาปลาตามริมฝั่งโขงซึ่งเป็นที่ตั้งบ้านสองคอนในปัจจุบันต่อมามีราษฎรจากอำเภอใกล้เคียงมาอาศัยเพิ่มขึ้น ทางราชการจึงตั้งเป็นหมู่บ้าน ชื่อบ้านสองคอน หมู่ที่ 9 ตำบลม่วงใหญ่ อำเภอเขมราฐ เมื่อปี พ.ศ. 2444 มีนายหมื่นเคน เป็นผู้ใหญ่บ้านคนแรกและได้รับประกาศจัดตั้งขึ้นเป็นตำบลสองคอน เมื่อปี พ.ศ. 2520 ปัจจุบันมีนายไมตรี คัดทะมาร เป็นกำนัน ต่อมาได้จัดตั้งเป็นหมู่บ้าน อ.พ.ป. และจัดตั้งเป็นหมู่บ้านป้องกันตนเองชายแดน (ปชด.) เมื่อ พ.ศ. 2526 ปัจจุบันมีนายพิชัย สิมกันยา เป็นผู้ใหญ่บ้าน (ที่มา: https://www.otop-village.com/th/places_detail/11957)

ชื่อ “สองคอน” มีความหมายถึง ในฤดูน้ำหลากกระแสน้ำโขงจะไหลเป็นสองทางชาวบ้านเรียกว่า “คอนปากบ้อง” กับ “คอนลิว” ชาวบ้านทั่วไปเลยเรียกบริเวณนี้ว่า “บ้านสองคอน” ต่อมาทางราชการจัดตั้ง อำเภอโพธิ์ไทร เนื่องจากบ้านสองคอนเป็นจุดศูนย์กลางและมีการค้าขายกับ สปป.ลาว เลยจัดตั้งเป็น ตำบลสองคอน

1.2 วัฒนธรรมประเพณีของชุมชน

ชาวสองคอนยังยึดถือประเพณี 12 เดือนตามธรรมเนียมของชาวอีสาน เช่น พิธีเลี้ยงปู่ตา นอกจากนี้ยังมีประเพณีเฉพาะที่สำคัญของชุมชน คือ ประเพณีตักปลาปากบ้อง ซึ่งปากบ้องเป็นจุดที่แคบที่สุดของแม่น้ำโขง

ประเพณีตักปลาปากบ้อง จะจัดในช่วงปลาขึ้น ยามดอกฝ้ายบาน ที่บริเวณปากบ้องแม่น้ำโขง บ้านสองคอน อ.โพธิ์ไทร จ.อุบลราชธานี ในช่วงที่แม่น้ำโขงมีระดับที่สูงขึ้นและแม่น้ำเปลี่ยนสีเป็นสีแดง และเป็นฤดูของปลาที่จะเดินทางไปหาที่วางไข่เป็นประจำทุกปี เมื่อถึงช่วงนี้ชาวบ้านจะพากันนำเครื่องมือจับปลาโดยเฉพาะเครื่องมือที่เรียกว่า “ซอ้นตักปลา” มาทำการตักปลาที่ว่ายทวนกระแสน้ำในแม่น้ำโขง โดยไม่ใช้เหยื่อล่อปลา ซึ่งชาวบ้านจะพากันมาจับบริเวณปากบ้อง ซึ่งเป็นจุดที่แคบที่สุดของแม่น้ำโขงของประเทศไทย หรือที่ชาวบ้านเรียกว่า “ปากบ้อง” บริเวณนี้แม่น้ำโขงมีความกว้างห่างจากฝั่งประเทศไทยไปยังฝั่งประเทศลาวเพียง 56 เมตร

วิธีการจับปลาของชาวบ้านที่นี่โดยใช้ “ซอ้นตักปลา” เป็นการสืบสานการจับปลาแบบโบราณมา ตั้งแต่รุ่นปู่ย่าตายายที่ได้ถ่ายทอดภูมิปัญญาวิธีการจับปลาเช่นนี้มาตั้งแต่โบราณ โดยวิธีการจับปลาจะใช้ไม้ไผ่ 2 ลำ ตอกตะปูยึดติดกัน และใช้ตาข่ายมาขึงที่ปลายไม้ ตักปลาแบบซอ้นไปตามสายน้ำ โดยจะเลือกทำเลที่เป็นบริเวณน้ำนิ่งบริเวณโขดหิน ซึ่งจะเป็นจุดที่ปลามักจะใช้เป็นจุดพักในขณะที่ว่ายทวนกระแสน้ำ ซึ่งสามารถตักปลาได้ในลำน้ำโขงตลอดทั้งปี โดยเฉพาะช่วงหน้าน้ำหลาก ที่ปลามักจะว่ายทวนกระแสน้ำขึ้นไปวางไข่ในบริเวณที่เหนือขึ้นไป และบริเวณทำเลของการตักปลาของชาวบ้านแต่ละคน จะถือเป็นสมบัติของครอบครัว สามารถสืบทอดยกเป็นมรดกสืบทอดกันได้ (ในภาษาท้องถิ่นเรียกว่า ลวงตักซอ้น)

ในอดีตนั้นเทศกาลตักปลาจะจัดประมาณเดือน 3 (เดือนกุมภาพันธ์ ชาวบ้านเรียกว่าช่วงปลาขึ้นไปไหว้พระธาตุ) ริเริ่มมาตั้งแต่ปี 2537 โดยกำหนดไม้ตรี โดยในช่วงนั้นปลาที่ขึ้นมาให้จับได้เช่น ปลาหมอ, ปลายอน, ปลาเขี้ยวไก่ ฯลฯ แต่เมื่อเกิดความเปลี่ยนแปลงในแม่น้ำโขงจนน้ำขึ้นลงผิดฤดู ทำให้ปลาไม่ขึ้น หรือขึ้นผิดฤดูตามไปด้วย ชุมชนจึงเปลี่ยนไปจัดงานตักปลาในเดือน 6 แทน อย่างไรก็ตามแม้จะย้ายเดือนจัดงานก็ไม่ได้ทำให้ได้ปลามากขึ้นแต่อย่างใด ปัจจุบันบ้านสองคอนกลับไปจัดเดือน 3 อีกครั้ง เพราะต้องการจัดตามประเพณีดั้งเดิม โดยเมื่อเข้าเดือน 3 องค์การบริหารส่วนตำบลสองคอนและทีมจัดงานจะกำหนดวัน โดยในวันงานจะมีขบวนแห่ ขบวนพ็อน (เข็งตักปลา) ตั้งแต่ในหมู่บ้านจนถึงริมโขง ทั้งยังมีการประกวดหุ่นปลา, แข่งตักปลา ฯลฯ รวมทั้งหมดถึง 15 กิจกรรม และช่วง 2-3 ปีที่ผ่านมา งานประเพณีตักปลาได้จัดใหญ่ขึ้นเนื่องจากมีผู้ร่วมงานจากในจังหวัดเพิ่มขึ้นมาก

ภาพบรรยากาศทั่วไปงานประเพณีตกปลาปากบ่อง



ภาพ: มন্ত্রী จันทวงศ์



ภาพ: ทีมวิจัยชุมชนบ้านสองคอน

2. วิถีชีวิตความเป็นอยู่

บ้านสองคอนเป็นหมู่บ้านดั้งเดิม อาชีพชาวบ้านส่วนใหญ่ทำการเกษตรปลูกข้าวนาปี(เพื่อกินอย่างเดียว) ปลูกพืชผักริมโขงและเลี้ยงสัตว์ (วัว ควาย) ตามริมแม่น้ำโขงในช่วงฤดูน้ำลด ระหว่างเดือนธันวาคมถึงเดือนพฤษภาคม ในพื้นที่การเกษตรริมน้ำโขงของชาวบ้านสองคอนส่วนมากพื้นที่จะเป็นลานหินและอาศัยการพัดพาตะกอนดินจากแม่น้ำโขงมาทับถมเพื่อการปลูกพืชฤดูแล้งยามน้ำโขงลด พื้นที่ที่เป็นดินที่อุดมสมบูรณ์มีไม่มาก ชาวบ้านได้อาศัยปลูกพืชผักนานาชนิด เช่น มันแกว ถั่วลิสง มันเทศ คราม ผ้าย หอม กระเทียม

อาชีพที่สำคัญรองลงมาคือ การทำประมงหาปลาเพื่อกินและขายเป็นอาชีพเสริมเพิ่มรายได้ เนื่องจากพื้นที่ทำการเกษตรมีพื้นที่น้อย รายได้จากการขายปลาได้มากกว่าการทำการเกษตร การหาปลาส่วนมากจะเป็นผู้ชายเป็นคนหาปลา ส่วนผู้หญิงก็จะนำปลามาชำแหละหรือแปรรูปทำเป็นปลาร้า ปลาแห้ง เก็บไว้กินและแลกเปลี่ยนในชุมชน บางคนหาปลาเอาไปแลกข้าวที่หมู่บ้านอื่น

วิถีชีวิตที่มีความเป็นเอกลักษณ์ และสร้างผลิตภัณฑ์สำคัญ คือ การทำผ้าฝ้ายมัดหมี่ย้อมคราม ในอดีตมีการปลูกคราม ปลูกฝ้าย ในพื้นที่ริมน้ำโขงรอบๆ ต่าง ๆ โดยผู้หญิงจะไปตัดครามแช่ในโชดหิน ผู้ชายจะลงไปตัดปลาลงน้ำโขงพร้อมกัน เป็นวิถีชีวิตอันเป็นเอกลักษณ์

ฝ้าย เป็นพืชที่ชาวบ้านสองคอนนำมาปลูกริมโขง นำไปแลกข้าว แลกเกลือจากต่างถิ่น อีกส่วนหนึ่งนำมาเข็นทอใช้เป็นเครื่องนุ่งห่มในครอบครัว เมื่อฤดูน้ำลดช่วงเดือน 11-12 ชาวบ้านจะนำเมล็ดฝ้ายไปปลูก โดยจะออกผลให้เก็บเกี่ยวได้ จะช้าหรือเร็วน้ำโขงและฤดูกาลเป็นตัวกำหนด ใช้วิธีปลูกโดยการฝังเมล็ด 2-3 เมล็ดต่อหลุม

ชาวบ้านสองคอนมีวิถีชีวิตเรียบง่ายเป็นหมู่บ้านที่มีความอุดมสมบูรณ์ในด้านทรัพยากรลุ่มน้ำโขงทั้งทางด้านอาหารและสิ่งแวดล้อม มีนิเวศสวยงามตามลำน้ำโขงทั้งสองฝั่ง วิถีชีวิตชาวบ้านสองคอนปรกติแล้วเมื่อเสร็จจากการทำงานหลักของชาวบ้านไม่ว่าจะเป็นงานด้านการเกษตร งานรับจ้างเมื่อเสร็จจากการทำงานในช่วงเย็นแล้ว ชาวบ้านก็ลงปลูกผักตามริมโขงรดน้ำพอนดินพืชผักตามวิถีชาวบ้านบางคนจะหาปลา หาแมงจิโปม จินาย (จิ้งหรีดชนิดหนึ่ง อาศัยอยู่ในทรายริมน้ำโขง) เพื่อนำมาเป็นอาหารกินกันในครอบครัว บางคนหาปลาและหากได้ปลามาก ก็จะแปรรูปเก็บไว้กินกันนาน ๆ เช่น การทำปลาร้า ทำปลาแห้ง เก็บไว้ขายหรือเอาไว้แลกเปลี่ยนซึ่งกันและกัน

รายชื่อชาวบ้านสองคอนที่ยังคงปลูกฝ้าย จำนวน 30 คน

| ลำดับที่ | ชื่อ-สกุล | ลำดับที่ | ชื่อ-สกุล |
|----------|------------------|----------|---------------------|
| 1 | นางจันได โวหาลิก | 2 | นางคุณ ไชยบุญญา |
| 3 | นางคำผอน เหลาออง | 4 | นางบังอร สองสี |
| 5 | นายพร ชันทอง | 6 | นางวิทย์ บัวถา |
| 7 | นางบุญมี ชันทอง | 8 | นางผุดผ่อง วงค์ขัน |
| 9 | นางสี สายสี | 10 | นางมณีรัตน์ วงค์ขัน |

| ลำดับที่ | ชื่อ-สกุล | ลำดับที่ | ชื่อ-สกุล |
|----------|----------------------|----------|-------------------|
| 11 | นางหนูจร ไชยพันโท | 12 | นางพิชิต วงค์หงส์ |
| 13 | นางบิ่งอร ไชยพันโท | 14 | นางสมหมาย แสงหิน |
| 15 | นางยุพิน รัตนะคำ | 16 | นางนวลศรี สองสี |
| 17 | นางนรีรัต คุณประชา | 18 | นางวร ดำงาม |
| 19 | นางประเทือง สีดาแก้ว | 20 | นางโสภา สมศรี |
| 21 | นางสุดใจ เสนาช่วย | 22 | นางทองปาน สุขโกมล |
| 23 | นางสายคำ เจริญใจ | 24 | นางหนูพร ไหว่อง |
| 25 | นางบุญยัง จันทะชาวี | 26 | นางเตี้ย โสภา |
| 27 | นางคำจิต จันทะชาวี | 28 | นางส่ง โสภา |
| 29 | นางดอกไม้ เคนบุบผา | 30 | นางสมคิด บัวลา |



ภาพ: มนตรี จันทวงศ์

3. การพึ่งพาแม่น้ำโขงของชุมชน

3.1 ระบบนิเวศแม่น้ำโขงบ้านสองคอน

แม่น้ำโขงที่ไหลผ่านบ้านสองคอน เริ่มจากแก่งสองคอน ลงจนถึงปากบ้อง มีความยาวประมาณ 2.5 กิโลเมตร ทั้งสองฝั่งแม่น้ำโขง มีลักษณะเป็นลานหิน บุ่ง และผืนดินทรายตะกอนแม่น้ำโขง โดยลานหินตอนบนในฝั่งบ้านสองคอน มีความยาวประมาณ 780 เมตร และกว้างประมาณ 200 เมตร โดยมีแก่งสองคอนอยู่กลางแม่น้ำโขง ทำให้เกิดช่องทางน้ำไหล 2 ช่องทาง หรือ “สองคอน” ได้แก่ “คอนปากบ้อง” กับ “คอนสี่” ในหน้าน้ำหลาก ระดับน้ำโขงจะท่วมแก่งสองคอน

ลานหินตอนล่างทั้งสองฝั่งมีขนาดใหญ่กว่ามาก โดยลานหินของบ้านสองคอน มีความยาวประมาณ 1,200 เมตร กว้างประมาณ 500 เมตร และค่อย ๆ ขยายตัวทั้งสองฝั่ง จนบีบลำน้ำโขงให้แคบเหลือความกว้างประมาณ 56 เมตร หรือ “ปากบ้อง” อันเป็นส่วนที่เรียกได้ว่า แคบที่สุดของแม่น้ำโขง

ลานหินทั้งตอนบนและตอนล่าง ต่างประกอบไปด้วยบุง (หรือหนองน้ำตามธรรมชาติเกิดขึ้นเมื่อน้ำโขงลดระดับลง) เป็นจำนวนมาก และพื้นที่รอบบุงจะเป็นดินทรายตะกอนแม่น้ำโขง ที่ชาวบ้านสามารถปลูกพืชผักในฤดูแล้งได้ ในลานหินตอนล่าง มีบุงที่สำคัญประมาณ 9 บุง ได้แก่ บุงเป้งน้อย, บุงเป้งใหญ่, บุงน้ำใส, บุงโปกคราม, บุงอิทุย, บุงหัวคน, บุงพะสี, บุงแก้ว, บุงผักบุง

นอกจากนี้ในบริเวณลานหิน ยังมีต้นไม้หลายชนิด ที่เจริญเติบโตภายใต้เงื่อนไขสุดขั้วของแต่ละฤดูกาล กล่าวคือ ในฤดูฝน ต้องอยู่ในสภาวะที่มีน้ำท่วมตลอด 3-4 เดือนและกระแสน้ำไหลเชี่ยว ในฤดูแล้ง ต้องเติบโตในสภาวะที่แห้งแล้งและร้อนจากแดดและลานหินประมาณ 8 เดือน ได้แก่ ต้นหว้า ซึ่งในฤดูฝน พุ่มของต้นหว้าที่จมอยู่ใต้น้ำ จะเป็นแหล่งที่อยู่อาศัยของปลาในแม่น้ำโขง





บึงและลานหินบ้านสองคอน (ภาพ: มন্ত্রী จันทวงศ์)

3.2 ด้านการเกษตร บ้านสองคอนมีพื้นที่ที่เหมาะสมในการทำเกษตรโดยเฉพาะช่วงน้ำโขงลดระดับ เพราะตลิ่งบ้านสองคอนนั้นแม้จะสูง แต่มีบึง(หนองน้ำ)และพื้นที่ราบรอบบึงอยู่มาก แม้ฤดูแล้งก็ยังมีน้ำอยู่ในบึง ซึ่งสามารถนำมาใช้ในการเกษตรได้จนกว่าฤดูน้ำหลากจะมาถึง น้ำโขงจะขึ้นมาจากท่วมพื้นที่เกษตรอีกครั้ง และในช่วงฤดูแล้งพื้นที่ริมโขงบ้านสองคอนยัง เป็นพื้นที่เลี้ยงปศุสัตว์ที่ชาวบ้านสามารถปล่อยหากินได้ตามธรรมชาติ และบึงนอกจากจะเป็นพื้นที่ปลูกพืชแล้ว ยังเป็นพื้นที่สำหรับเป็นแหล่งน้ำอุปโภค บริโภค ของชุมชน และบางบึง ยังเป็นพื้นที่จับปลาในฤดูแล้งด้วยเช่นกัน



พื้นที่เกษตรบนตลิ่งแม่น้ำโขง, ริมบึง และการเลี้ยงสัตว์ (ภาพ: มন্ত্রী จันทวงศ์)

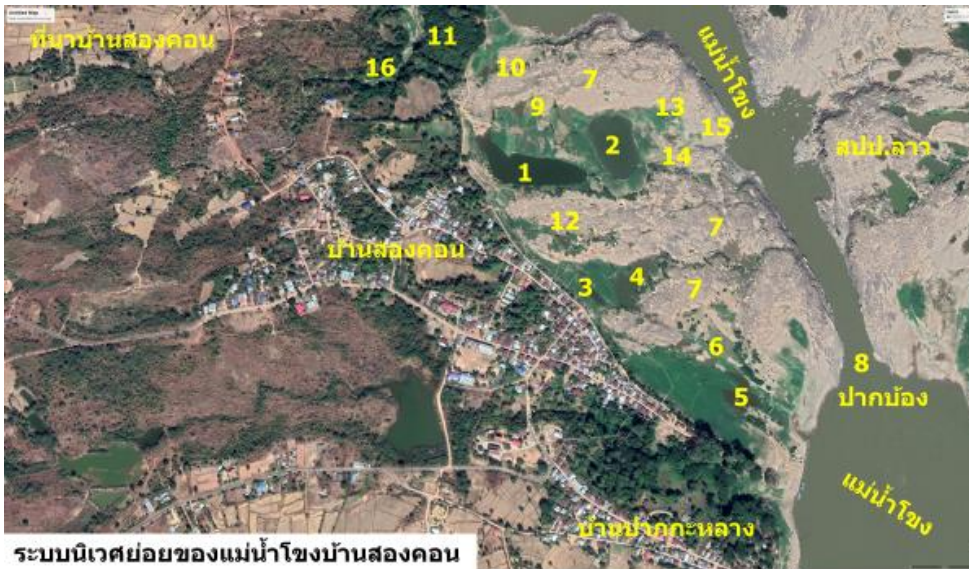
3.3 การทำประมงของชุมชน

ในอดีตชาวบ้านมีการจับปลาด้วยเครื่องมือที่สามารถผลิตได้เอง เช่น มอญ เบ็ด โต้้งและต๋อง ซ้อน ปลาที่เคยจับได้เมื่อก่อน เช่น ปลาเพียน ปลาเปลียน ปลายอน ปลายาง ปลาหน้าหนู ปลาแตบ ปลาปาก ชาวบ้านจะหาปลาในเขตบริเวณแม่น้ำโขงที่ปากบ้อง เนื่องจากปลามีจำนวนมากโดยการตักมอญ และ ตักซ้อน บางพื้นที่บ้านสองคอนจะมีบุงมีปลาเข้ามาอาศัย ขยายพันธุ์ ชาวบ้านก็จะไปหาปลาในบุงเพื่อนำมาเป็นอาหาร ในนิเวศบุงแม่น้ำโขงยังมีหอยทราย แมลงน้ำที่สามารถนำเป็นอาหาร และเป็นพื้นที่ที่ชาวบ้านได้ลงหากินได้ตลอด พื้นที่บุงทำเหื้อหรือทำตันเตื่อ ยังเป็นพื้นที่ที่ชาวบ้านสูบน้ำขึ้นไปเพื่อผลิตน้ำประปาไว้อุปโภคและบริโภคในหมู่บ้านในช่วงฤดูแล้งที่ระดับน้ำตามลำห้วยบนบกแห้งขอด

ชาวบ้านจะหาปลาทุกวันเพราะปลามีจำนวนมาก พื้นที่หาปลาก็มีมาก สามารถเลือกใช้เครื่องมือแต่ละชนิดได้ทุกพื้นที่ สามารถสร้างรายได้ต่อคนต่อปีจากการขายปลานับหลายหมื่นบาท บางคนมีเรือหางยาวก็จะนำมาวิ่งเรือโดยสารเรือข้ามฝาก ส่งผู้โดยสารที่ข้ามไปข้ามมาซื้อข้าวของที่บ้านสองคอน เป็นรายได้อีกทางราคาปลาโดยเฉลี่ยประมาณ 150-180 บาทต่อกิโลกรัม บางปีมีปลาบางปีก็ไม่มีปลาถ้าไม่มีปลาก็ไม่ได้นำไปแลกข้าว

นายสายฝน จันทะชาลี (อายุ 34 ปีอยู่บ้านเลขที่ 227/1 บ้านสองคอน) ชาวประมงบ้านสองคอน เล่าว่า บริเวณปากบ้องเมื่อก่อนเป็นพื้นที่หาปลาและได้ปลาเยอะมากที่สุดในบ้านสองคอน ปลาจะขึ้นมาเป็นจำนวนมาก มีปลาหลากหลายชนิดและส่วนมากจะเป็นปลายอน ชาวบ้านจะมาตักต๋อง (ตักซ้อน) เอาปลาร่วมกัน เมื่อได้ปลามากก็จะแบ่งกันตามสัดส่วน ชนิดปลาที่มีในแต่ละช่วง ในเดือนมีนาคมจะได้ปลาชนิดตัวเล็ก ๆ เช่น ปลาแตบ ปลาชิว ชาวบ้านจะนำปลาแตบไปทำเป็นปลาร้า การหาปลาที่ผ่านมา สามารถสร้างรายได้เลี้ยงครอบครัวมีความสุขตามประสาชาวบ้าน ปัจจุบันชาวบ้านจับปลาพวกนี้ไม่ได้เพราะระดับน้ำไม่ลดถึงระดับที่จะจับปลาได้ ปลาไม่มาตามฤดูกาลของปลาที่เคยมี และมีข้อขัดแย้งระหว่างพื้นที่ฝั่งไทยและสปป.ลาว บ่อยครั้งมากขึ้น บางครั้งคนไทยข้ามไปหากินริมฝั่งโขงของประเทศลาวโดนจับปรับก็หลายคน ทำให้ความสัมพันธ์ไมตรีของพี่น้องสองฝั่งโขง เริ่มก่อเกิดการการแย่งชิงพื้นที่หากินและทรัพยากรแหล่งลุ่มน้ำโขงในบ้านสองคอนและพื้นที่ใกล้เคียง

นายอุตร สองสี (อายุ 62 ปี บ้านสองคอน) ชาวประมงบ้านสองคอน ได้เล่าว่า การหาปลายังหาปลาได้เยอะมากตอนที่แม่น้ำโขงยังเป็นปกติ เครื่องมือจับปลาจะมีเฉพาะมอญขนาด 14-16 เซนติเมตร เพราะจับแต่ปลาขนาดใหญ่ มอญขนาดเล็กจะไม่ใช้กัน มีรายได้จากการหาปลาปีละ 40,000-50,000 บาท เฉพาะจากการขายปลาเหิน ปัจจุบันหาปลาได้ลดน้อยลง



ระบบนิเวศย่อยของแม่น้ำโขงบ้านสองคอน

| | | | |
|-----------------|---------------|------------|--------------|
| 1.บึงเป้งน้อย | 2.บึงเป้งใหญ่ | 3.บึงน้ำใส | 4.บึงโอบคราม |
| 5.บึงอีหุบ | 6.บึงหัวคน | 7.ลานหิน | 8.ปากบึง |
| 9.บึงพะสี | 10.บึงแก้ว | 11.ดอนแก้ว | 12.บึงฝักบัว |
| 13.หินดาวอังคาร | 14.หินปลาวาฬ | 15.ผาวัดใจ | 16.ห้วยสวาย |

รายชื่อชาวบ้านสองคอน ที่ยังคงทำการประมง

| ลำดับที่ | ชื่อ-สกุล | ลำดับที่ | ชื่อ-สกุล |
|----------|----------------------|----------|-----------------------|
| 1 | นายบุญทอง ฟุ้งจิตร | 2 | นายอุทัย โวหาลิก |
| 3 | นายถม ชินธรรม | 4 | นายผ่าย ศรีเชียงใหม่ |
| 5 | นายอานนท์ กันหาชัย | 6 | นายพนม บัวถา |
| 7 | นายวินัย กันหาชัย | 8 | นายไทย ไวว่อง |
| 9 | นายบุญนำ สONGสี | 10 | นายสถิต สิมกันยา |
| 11 | นายโพธิ์ เหล่าออง | 12 | นายสมัย ผงจันทร์ |
| 13 | นายสมบุรณ์ สิงห์มูย | 14 | นายบุญมี ผงจันทร์ |
| 15 | นายสุบรรณ บุญน้อย | 16 | นายคันชิต คันที |
| 17 | นายไต จันทาทเทพ | 18 | นายสัญญา บุญน้อย |
| 19 | นายกัญญา ผงจันทร์ | 20 | นายวิชัย สายสี |
| 21 | นายชินกร เหล่าออง | 22 | นายวัน สONGสี |
| 23 | นายรัฐชัย สิงห์มูย | 24 | นายไพสง แก้วชิน |
| 25 | นายทา ผงจันทร์ | 26 | นายสังวร ไชยพันโท |
| 27 | นายอัมพร แก้วชิน | 28 | นายฟิล์ม รอบกรอบ |
| 29 | นายบุญยอด ชันทอง | 30 | นายค้ำหมูน อุณหล้ำ |
| 31 | นายประสาน สุริยะบุตร | 32 | นายสมศักดิ์ จันทะชาลี |
| 33 | นางคำทา สONGสี | 34 | นายฤทธิ์ สุภโกมล |
| 35 | นายมังกร สิมกันยา | 36 | นายนภดล สังกะสี |
| 37 | นายพรมา กุก่อง | 38 | นายนิสัย สิมกันยา |
| 39 | นางดวง โพธิ์แพทย์ | 40 | นายต่อม โพธิ์แพทย์ |
| 41 | นายไพบูลย์ คำชมพู | 42 | นายบุญมา ผงจันทร์ |
| 43 | นายพร สายสี | 44 | นายประเสริฐ สายสี |

| ลำดับที่ | ชื่อ-สกุล | ลำดับที่ | ชื่อ-สกุล |
|----------|-----------------------|----------|-----------------------|
| 45 | นายบุญยัง สีตาแก้ว | 46 | นางบัวบาน สุริยะบุตร |
| 47 | นายอำคา สังฆะวรรณ | 48 | นายบุญมี สิงห์ม้วย |
| 49 | นายทิม สองสี | 50 | นายสมชิต สองสี |
| 51 | นายวิรัตน์ บุทองรัตน์ | 52 | นายคำทา วงศ์ฤทธิ์ |
| 53 | นายคำหมูน อุณหล้ำ | 54 | นายเด่นชัย สิงห์ม้วย |
| 55 | นายถนอม จันทะชาวี | 56 | นายบัวเรียน สิงห์ม้วย |
| 57 | นายสมนึก จันทะชาวี | 58 | นายสมหมาย ผงจันทร์ |
| 59 | นายสอน ไว่ว่อง | 60 | นายวัชระ วงศ์หงส์ |
| 61 | นายสาคร เชื้อดวงฟูง | 62 | นายอินสวน วงศ์วิจิต |
| 63 | นายอำพร ไชยพันธ์โท | 64 | อ.วินัย พิมพ์แก้ว |
| 65 | นายจงใจ ดวงพิลา | 66 | นายเขี้ยวขร สองสี |
| 67 | นายอุดร อุณหล้ำ | 68 | นายเกษตร วงศ์ขัน |
| 69 | นายสำเนียง สิมกัณยา | 70 | นายณรงค์ สมศรี |
| 71 | นายสมคิด บัวถา | 72 | นายนิคม บุญน้อย |
| 73 | นายสุกรี จันทะชาวี | 74 | นายอนัน สมศรี |
| 75 | นายเผ่า คำดี | | |



การประมงและความสมบูรณ์ของปลาที่สองคอน (ภาพ: มนตรี จันทวงศ์)

4. การจัดการท่องเที่ยวเชิงอนุรักษ์ของชุมชน

4.1 การล่องเรือนำเที่ยว

ธุรกิจเรือนำเที่ยวถือเป็นช่องทางนำรายได้เข้าสู่ชุมชน และเป็นอาชีพสำคัญที่หล่อเลี้ยงบ้านสองคอนมายาวนาน เนื่องจากพื้นที่บริเวณนี้มีแหล่งท่องเที่ยวทางธรรมชาติอยู่มากมายทั้งในเขตบ้านสองคอนและบ้านอื่น ๆ ตามลำน้ำโขง เช่น ผาวัตใจ, หาดสลึง, ผาชัน, เสาเจดีย์, สามพันโบก ซึ่งล้วนอยู่ในพื้นที่ใกล้เคียงบ้านสองคอน บ้านสองคอนริเริ่มกิจการชมรมเรือนำเที่ยวที่หาดสลึงร่วมกับบ้านปากกะหลาง เพื่อพานักท่องเที่ยวล่องเรือชมเส้นทางธรรมชาติต่าง ๆ ทั้งทางเรือ และมีกิจการรับส่งทางบกด้วย

เริ่มแรกบ้านสองคอนเข้าร่วมชมรมด้วยเรือประมาณ 3 ลำ แต่เมื่อดำเนินกิจการต่อมาในช่วงที่การท่องเที่ยวคึกคัก (ประมาณปี 2545-2546) มีเรือ 20-30 ลำพร้อมให้บริการ โดยมีระยะทางแตกต่างกันไป ระยะทางที่นิยมกันมากคือเดินเรือตั้งแต่ผาวัตใจ (ผาริมโขงบ้านสองคอน) จนถึงสามพันโบก ซึ่งราคาติดตามระยะทางและขนาดของเรือ (ประมาณ 1,000 บาท ต่อเที่ยว) เฉลี่ยรายได้เฉพาะเรือ 28 ลำ วันละ 3 เที่ยว/ลำ รวมเป็นรายได้ประมาณ 84,000 บาท (ไม่รวมค่าทิป ค่าไกด์ และค่าใช้จ่ายอื่น ๆ ที่นักท่องเที่ยวมาจ่ายใช้สอย) เด็ก ๆ มีรายได้จากการเป็นมัคคุเทศก์น้อย คนละ 500-1,000 บาทต่อวัน

การท่องเที่ยวบ้านสองคอนทำให้ทุกคนในชุมชนมีเงินออม อย่างไรก็ตามเมื่อแม่น้ำโขงเปลี่ยนแปลง มีการปล่อยน้ำออกมามากจนท่วมผิวดิน และหาดสลึงหายไป นักท่องเที่ยวที่เคยมาพักผ่อนและชมความงามของนิเวศบริเวณนี้จึงลดลง ธุรกิจเรือนำเที่ยวจึงซบเซานับแต่นั้น ไม่เพียงแค่วิกฤติจากเขื่อนในแม่น้ำโขงเท่านั้น แต่เมื่อต้นปีที่ผ่านมา สถานการณ์โรคติดต่อโควิด19 ก็ส่งผลให้กิจการเรือนำเที่ยวเกิดวิกฤติอย่างหนัก นักท่องเที่ยวหายไปจนไม่มีรายได้เข้าสู่ชุมชน แต่รายจ่ายในการบำรุงรักษาเรือที่ชุมชนต้องแบกรับยังคงเกิดขึ้นในทุก ๆ วัน ชุมชนกังวลอย่างยิ่งว่า หากสถานการณ์ไวรัสยังไม่อาจคลี่คลายได้ในเร็ววัน ผลกระทบต่อธุรกิจท่องเที่ยวของบ้านสองคอนคงอาจยากจะเยียวยา

ปัจจุบัน มีชาวบ้านสองคอนที่มีเรือนำเที่ยวร่วมกับชมรมเรือนำเที่ยวที่บ้านปากกะหลาง ได้แก่ นายนิสัย สิมกันยา และ นายโพธิ์ เหล่าออง

เส้นทางเดินเรือท่องเที่ยวบ้านปากกะหลาง ด.สองคอน อ.โพธิ์ไทร จ.อุบลราชธานี



เส้นทางเดินเรือท่องเที่ยว ที่ชาวบ้านสองคอนไปร่วมกับชมรมเรือท่องเที่ยวบ้านปากกะหลาง

4.2 การจัดงานเทศกาลการท่องเที่ยวประจำปี “ฮักแพงเบิ่งแยงโขง”

จะจัดในช่วงเทศกาลการลอยกระทงที่ปากบั้งสองคอน เพื่อส่งเสริมการท่องเที่ยว ประกอบด้วยกิจกรรม ดังนี้

1. ขอพรตดอนปู่ตา
2. บุญพญานาค
3. ประเพณีลอยกระทง
4. การแสดงศิลปวัฒนธรรมสองฟากฝั่งไทยลาว
5. กิจกรรมปล่อยปลาคืนโขงและอนุรักษ์บึง โดยมีการล้างบึง ทำเขตอภัยทาน โดยบ้านสองคอนใช้บึงและแม่น้ำโขงบริเวณฝั่งปากบั้ง
6. กิจกรรมแสดงดนตรี

7. กิจกรรมปลูกฝ้ายขยายผล
8. กิจกรรมเดินแบบผ้าพื้นเมือง
9. กิจกรรมส่งเสริมอุทยานธรณีผาชันสามพันโบก
10. พาแลงขันโตก

4.3 ประเพณีตักปลา

ในช่วงเดือนกุมภาพันธ์ อปต.สองคอนและทีมชาวบ้านสองคอน จะกำหนดวันงานประเพณี โดยในวันงานจะมีขบวนแห่ ขบวนพ็อน (เซ็งตักปลา) ตั้งแต่ในหมู่บ้านจนถึงริมโขง ทั้งยังมีการประกวดหุ่นปลา, แข่งตักปลา ฯลฯ รวมทั้งหมดถึง 15 กิจกรรม และช่วง 2-3 ปีที่ผ่านมา งานประเพณีตักปลาได้จัดใหญ่ขึ้น เนื่องจากมีผู้ร่วมงานเพิ่มขึ้นมาก

4.4 ร้านค้าผลิตภัณฑ์ชุมชน

บ้านสองคอนมีผลิตภัณฑ์ในชุมชนที่มีคุณภาพสูง คือ ฝ้ายย้อมคราม ฝ้ายฝ้ายทอมือ ย้อมคราม/ย้อมสีธรรมชาติ ผลิตโดยกลุ่มแม่บ้านสองคอน ซึ่งเป็นผลผลิตจากเกษตรริมโขง (ปลูกครามริมแม่น้ำโขง) ผลไม้ในพื้นที่ (สีย้อมธรรมชาติ) มีกระบวนการผลิตผ้าที่เต็มไปด้วยเรื่องราว ที่ทิววิถีสืบค้นมาได้ เช่น การปลูกคราม การชุปคราม การออกแบบลายผ้า การทอ เทคนิค ขั้นตอนหมักครามในโบกแม่น้ำโขง และกรรมวิธีทางทอผ้าตั้งแต่แรกเริ่ม ปัจจุบันชุมชนมีแผนเพาะต้นฝ้ายใส่กระถาง ส่วนหนึ่งจะลงดินส่วนหนึ่งจะปลูกใส่กระถาง เพื่อแสดงเป็นตัวอย่างแก่นักท่องเที่ยว



ผลิตภัณฑ์จากฝ้ายฝ้ายทอมือของบ้านสองคอน (ภาพ: มนตรี จันทวงศ์)

ตารางแสดงช่วงเวลากิจกรรมในรอบปีของบ้านสองคอน

| เดือน | กิจกรรมทางน้ำโขง | กิจกรรมในชุมชน | กิจกรรมการเกษตร |
|------------|--------------------------|---|-----------------|
| มกราคม | ข้าวใหม่ปลามัน | ทอผ้า ย้อมคราม | |
| กุมภาพันธ์ | ประเพณีตักปลา แห่ปลา | ทอผ้าย้อมคราม, เก็บฝ้าย | |
| มีนาคม | ล่องเรือริมหาด | ทอผ้าย้อมคราม, เก็บฝ้าย-เชืงฝ้าย | |
| เมษายน | ล่องเรือริมหาด | ทอผ้าย้อมคราม, เก็บฝ้าย-เชืงฝ้าย | |
| พฤษภาคม | | | ทำนา |
| มิถุนายน | | | ทำนา |
| กรกฎาคม | | | ทำนา |
| สิงหาคม | | | ทำนา |
| กันยายน | | | ทำนา |
| ตุลาคม | ไหลเรือไฟออกพรรษา | | ทำนา |
| พฤศจิกายน | ล่องเรือริมโขง, ลอยกระทง | ปลูกฝ้าย, หวานคราม, ปลูกข้าวโพด, ปลูกพืชผักกิมบุง | |
| ธันวาคม | ล่องเรือริมโขง | ปลูกฝ้าย, หวานคราม, ปลูกข้าวโพด, ปลูกพืชผักกิมบุง | |

4.5 จากปากบ้อง สู่อุทยานธรณี ผาชัน สามพันโบก¹

การจัดการท่องเที่ยวของบ้านสองคอน ซึ่งได้ร่วมจัดเรือนำเที่ยวเกี่ยวกับชมรมเรือนำเที่ยวของบ้านปากกะหลาง โดยเฉพาะเรือนำเที่ยวนั้น มีจุดหมายสำคัญคือการล่องเรือไปชมความงามของปากบ้อง, ผาวัดใจ, แก่งสองคอน แล้วจึงวกกลับลงไปชมความงามของสามพันโบก อันเป็นเส้นทางหลักของเรือนำเที่ยว

สามพันโบก ได้กลายเป็นแหล่งท่องเที่ยวที่เป็นศูนย์กลางของการท่องเที่ยวแม่น้ำโขงของจังหวัดอุบลราชธานี ตั้งแต่อำเภอเขมราฐ นาตาล โพธิ์ไทร ศรีเมืองใหม่ และโขงเจียม มาอย่างต่อเนื่องจนถึงปัจจุบัน โดยผนวกแหล่งท่องเที่ยวอื่น ๆ ตามแม่น้ำโขงให้เป็นที่รู้จักมากขึ้นไปด้วย เช่น หาดทรายสูง, หาดชมดาว, หาดปากแซง, ปากบ้อง, หาดสลึง, ผาชัน ฯลฯ และในปี 2554 นี้เอง ที่จังหวัดอุบลราชธานีได้ริเริ่มการจัดทำโครงการอุทยานธรณี ผาชัน สามพันโบก โดยดึงภาคส่วนต่าง ๆ ทั้งในระดับจังหวัด และกรมทรัพยากรธรณี ร่วมกันศึกษาและนำเสนอต่อ คณะกรรมการอนุรักษ์แหล่งธรณีวิทยาและจัดตั้งอุทยานธรณี จนมีมติรับรองการจัดตั้งอุทยานธรณี ผาชัน สามพันโบก ระดับประเทศ เมื่อวันที่ 22 สิงหาคม 2562

¹ สรุปลความเป็นมาของอุทยานธรณี ผาชัน สามพันโบก อยู่ในภาคผนวก

5. สถานการณ์ปัญหาและผลกระทบ

สถานการณ์ปัญหาและความเปลี่ยนแปลงในแม่น้ำโขงบ้านสองคอน ได้ถ่ายทอดผ่านคำบอกเล่าของคนในชุมชนที่เป็นทั้งชาวประมง เกษตรกร และผู้ประกอบการท่องเที่ยว ทุกคนล้วนสะท้อนความกังวลต่อชีวิตที่เปลี่ยนแปลงไปจากอดีต

เมื่อ 7-8 ปีที่ผ่านมา ชาวบ้านที่หาปลาเริ่มได้รับผลกระทบที่เกิดขึ้นจากแม่น้ำโขง มีการเปลี่ยนแปลงของแม่น้ำโขงเกิดขึ้น น้ำขึ้นน้ำลงผิดปกติ ไม่เป็นไปตามฤดูกาลช่วงเวลาหรือฤดูน้ำลด ระดับน้ำจะอยู่ระดับกลาง ๆ น้ำโขงจะไม่ลดไม่ถึงพื้นที่เหมือนแต่ก่อน จากระดับน้ำลดลงไม่กี่วัน น้ำโขงเริ่มมีระดับเพิ่มขึ้นและเป็นเช่นนี้ประจำทุกปี จากผลกระทบระดับน้ำโขงขึ้นลงผิดปกติ ทำให้ชาวบ้านที่เป็นชาวประมงไม่สามารถจับปลาได้เหมือนแต่ก่อน วิถีชีวิตของปลาและคนเปลี่ยนแปลงอย่างมาก จากเคยจับได้และขายได้วันละ 600-700 บาท ปัจจุบันวันละร้อยก็ไม่ได้ แม้แต่จะหากินภายในครอบครัวยังหาไม่ได้ ชาวบ้านต้องพึ่งพา ต้องซื้ออาหารจากตลาดมาบริโภคเพิ่มขึ้น พื้นที่หาปลา เดิมชาวบ้านจะออกไปหากินในพื้นที่ฝั่งลาวได้ ฝั่งไทย-ลาวไปมาหาสู่กันอย่างพี่น้อง แต่ปัจจุบันมีความเข้มงวดมากขึ้นในการหาปลาในแม่น้ำโขง จึงไม่สามารถไปหาปลาในฝั่ง สปป.ลาวได้

จากภาวะสภาพแวดล้อมระบบนิเวศที่เปลี่ยนแปลงและไม่เหมือนเดิม ระบบการไหลของแม่น้ำโขงถูกควบคุมจากการสร้างเขื่อนทางตอนเหนือของประเทศลาวและจีน ทำให้พื้นที่ที่เคยมีในพื้นที่บ้านสองคอนเปลี่ยนไปเช่น เมื่อก่อนในพื้นที่เคยมีหาดทรายหรือชาวบ้านเรียกกันว่า หาดสลึง ชาวบ้านก็จะหากินตามหาด ตามบึง อาศัยพื้นที่นี้เวทเหล่านี้หากินในช่วงน้ำลดตามฤดูกาล และเป็นหาดที่ชาวบ้านจัดกิจกรรมการท่องเที่ยว ผู้คนภายนอก จะเข้ามาเที่ยวบ้านสองคอนเป็นจำนวนมากโดยเฉพาะช่วงฤดูร้อน จะมีคนเข้ามาเล่นน้ำพักผ่อนและจับจ่ายซื้อข้าวของในหมู่บ้าน พี่น้องชาวบ้านสองคอนมีรายได้ใน

ปัจจุบันนี้เวทหาดสลึงไม่มีให้เห็นและชาวบ้านก็หารายได้จากการท่องเที่ยวไม่ได้ เนื่องจากพื้นที่ไม่มีหาดที่เป็นแหล่งท่องเที่ยวที่จะเป็นแรงดึงดูดใจของคนที่ยากมาท่องเที่ยว รายได้จากการหาปลาก็หายไป

เมื่อในพื้นที่ไม่สามารถสร้างรายได้จากการหาปลาหรือรับจ้างในพื้นที่ได้ ชาวบ้านหนุ่มสาวต้องเดินทางออกไปทำงานที่กรุงเทพฯเพื่อหาเงินเลี้ยงครอบครัว บางคนออกไปทำงานที่อื่นไม่ได้ ต้องกู้เงินจากแหล่งทุนต่าง ๆ เพื่อเป็นทุนหมุนเวียนและส่งเสียค่าเทอมค่าเล่าเรียนต้องเป็นหนี้สินเป็นจำนวนมาก เมื่อก่อนชาวบ้านจะมีรายได้จากการหาปลาไม่เป็นหนี้สิน แต่ปัจจุบันมีหนี้สินเกิดขึ้น พื้นที่ที่อยู่อาศัยและที่ทำกินชาวบ้านก็ยังไม่มียกเอกสารสิทธิ์ที่พอจะรับประกันในการครอบครองสิทธิ์ได้ จะมีเพียงพื้นที่ สปก. เป็นบางส่วนเท่านั้น สำหรับ โฉนด น.ส.3ก.ไม่มีเลย

ตัวอย่างครอบครัวนายสายฝน ในปัจจุบันนี้ ต้องออกไปทำงานที่กรุงเทพฯเพราะไม่สามารถหารายได้ จุนเจือครอบครัวได้ในพื้นที่ได้ ครอบครัวของนายสายฝนประกอบอาชีพรับจ้างเย็บเสื้อผ้าส่ง มีรายได้เดือนละ 3-4 พันบาท ซึ่งต้องมีภาระหน้าที่ต้องเลี้ยงดูครอบครัว ทั้งพ่อแม่ ลูกหลาน

พ่ออุตรเล่าว่าเมื่อก่อน 4-5 ปีที่แล้ว หาดสลึงยังมีหาดเกิดขึ้น สามารถหาปลาได้พอกิน แต่ปัจจุบันหาดไม่มีเหมือนเดิม ไม่มีพื้นที่หาปลา หาปลาได้ยากขึ้น และยังมีผลกระทบกับพื้นที่หาปลา ฝั่งไทย-

ฝั่งลาวที่คนฝั่งไทยไม่สามารถเข้าไปหากินในพื้นที่ฝั่งลาวได้เลย ทำให้พื้นที่หากินของคนไทยน้อยลงทุกที เมื่อปัญหาเกิดขึ้นก็ไม่มีใครที่จะไปต่อรองกับเจ้าหน้าที่ฝั่งลาวได้ ต้องยินยอมรับกรรม ปัญหาที่เกิดขึ้นในแม่น้ำโขงยังมีเชื่อนที่ปล่อยน้ำลงมาผลกระทบที่เกิดขึ้นกับคนลุ่มน้ำโขงบ้านสองคอน จนเกิดปัญหามากมาย แต่ชาวบ้านก็พยายามแก้ไขหาทางออกโดยการจัดการท่องเที่ยว แต่เมื่อนิเวศธรรมชาติเปลี่ยน นักท่องเที่ยวก็ไม่มีพื้นที่พักผ่อน และมาเที่ยวน้อยลงจนรายได้หดหาย จากผลกระทบที่เกิดขึ้น ทำให้ชาวบ้านขาดรายได้อย่างมาก ชาวบ้านจึงอยากต้องการศึกษารูปแบบการจัดการท่องเที่ยว ที่สามารถฟื้นฟูแหล่งท่องเที่ยวที่เคยมี เนื่องจากพื้นที่บ้านสองคอนมีนิเวศที่สามารถปรับเปลี่ยน ให้พื้นที่หรือนิเวศที่ยังคงเหลืออยู่ให้เกิดประโยชน์และสร้างรายได้ให้แก่ชุมชนในอนาคต

ช่วงต้นปี 2562 ตั้งแต่เดือนมกราคม เกิดสภาวะน้ำท่วมหน้าแล้ง ส่งผลกระทบต่อสวนเกษตรริมโขง มันแกว ถั่วลิสง เสียหายกว่าร้อยละ 50 และปัญหาน้ำขึ้นลงผิดปกติส่งผลต่อการหายไปของชนิดปลาที่ขึ้นมาตามฤดูกาล และพันธุ์ปลาลดลง เช่น ราว ๆ เดือนสามของทุกปี ชาวประมงจะจับปลาสะอี่ ปลาเขี้ยวไก่ ปลาสร้อย ปลา ปาก ปลาเปลี่ยน น้ำโขงปกติในช่วงเดือนสามเดือนสี่จะใส แต่คุณภาพน้ำเปลี่ยนไป ปีนี้ น้ำโขงขุ่น ปลาที่เคยพบในฤดูกาลนี้คือ ปลาพอน ปลาสะอี่ แต่ปีนี้ไม่พบ และคาดว่าอาจหายไปไม่ช้า แหล่งท่องเที่ยวหายไป เช่นหาดสลึง ที่หายไปถึง 7 ปี และโขดหินที่สำคัญอื่น ๆ ก็จมอยู่ใต้น้ำ

ในช่วงเดือนตุลาคม 2562 น้ำโขงที่บ้านสองคอน ลดระดับจนเกือบแห้งขอด (หลังจากเหตุการณ์น้ำท่วมช่วงแล้ง เดือนมีนาคม-เมษายน ปีเดียวกัน) กระทบกับแปลงเกษตรริมโขง นอกจากนี้ ในปีดังกล่าวยังเกิดปรากฏการณ์ปลาหลงฤดูหลายชนิดตลอดลำน้ำโขง โดยบ้านสองคอนชาวบ้านได้ปลาเขี้ยวไก่ และปลาเวียนไฟติดต่อกันเกือบ 10 วัน ในช่วงเดือนตุลาคม ซึ่งตามปกติแล้วปลาดังกล่าวจะพบได้ช่วงเดือนกุมภาพันธ์

ในช่วงเดือนพฤศจิกายนถึงธันวาคม 2562 น้ำโขงมีสภาพใส ไร้ตะกอนอย่างที่ไม่เคยเกิดขึ้นมาก่อน ส่งผลให้เกิดสาหร่ายในแม่น้ำโขงเป็นจำนวนมาก ทำให้ไม่สามารถหาปลาโดยใช้มอญ(ตาข่าย)ได้เลย

ในปี 2562 มีเอกชนมาซื้อที่ดินสองคอนปลูกแคนตาลูปและใช้น้ำในบ่่ง ชาวบ้านสองคอนไม่อนุญาตเพราะบ้านสองคอนต้องใช้น้ำในบ่่งนี้ทำประปาและใช้น้ำในฤดูแล้ง ถ้ามีการปลูกแคนตาลูปจะต้องใช้สารเคมีซึ่งจะเป็นปัญหาติดตามมา

น้ำโขงตอนบนมีการระเบิดปลาและในระเบิดมีสารประกอบที่เป็นอันตราย ตะกอนสารอาหารก็หายไปไม่มาถึงบ้านสองคอนที่มาถึงเป็นตะกอนเคมีที่ไหลมาบ้านสองคอนทำให้ความอุดมสมบูรณ์ของน้ำและดินหายไป น้ำในแม่น้ำโขงมีสารเคมีตกค้างจำนวนมากเป็นอันตรายต่อปลาและคนที่อาศัยใช้น้ำในแม่น้ำโขง

6. ทิศทางการจัดการทรัพยากรและการท่องเที่ยวของชุมชน

การอนุรักษ์ปลาในแม่น้ำโขงบ้านสองคอนได้ตั้งกฎกติกาในการหาปลาดังนี้

1. ห้ามเบ็ดปลาหรือเอายาไล่
2. มองขนาดเล็กน้อยกว่า 3 เซนติเมตร
3. ห้ามกวนปลาตามบุง

ที่ผ่านมาการอนุรักษ์ปลาสองคอนไม่ได้ปล่อยพันธุ์ปลา แต่เป็นการอนุรักษ์ปลาโดยการควบคุมการหาปลาห้ามกวนปลา และชุมชน มีปัญหาเกี่ยวกับคุณภาพน้ำประปา น้ำประปามีตะกอนปนทำให้ไม่สามารถทำโฮมสเตย์ และมีแหล่งน้ำไม่เพียงพอ ประกอบกับสถานการณ์การหาปลาจากแม่น้ำโขงที่ลดลงมาก ทีมวิจัยบ้านสองคอนจึงได้รวบรวมแนวคิดของการพัฒนาต่อเนื่อง เช่น

1. การกำหนดพื้นที่บุงหรือลำห้วยสาขาเพื่อเป็นแหล่งสำรองน้ำจืดสำหรับชุมชนในฤดูแล้ง ควบคู่กับการจัดทำเขตอนุรักษ์พันธุ์สัตว์น้ำ ในพื้นที่ บุงเปิงใหญ่ และบุงเปิงน้อย
2. การกำหนดระเบียบชุมชน เพื่อการจัดการบุง และแม่น้ำโขงในเขตบ้านสองคอน
3. การจัดหาพันธุ์ปลาน้ำโขงปล่อยลงบุง เพื่อปล่อยคืนสู่ธรรมชาติ และส่งเสริมการท่องเที่ยวของชุมชน
4. การจัดทำเส้นทางท่องเที่ยวชุมชน ที่สะท้อนภูมิปัญญาของชุมชนและทรัพยากรธรรมชาติ เช่น การปลูกฝ้าย, การปลูกและย้อมคราม, การปลูกพืชรอบบุง, การทอผ้า, การตัดปลา ฯลฯ
5. การจัดทำข้อมูลเส้นทางท่องเที่ยวชุมชนผ่านสื่อสังคมออนไลน์

ภาคผนวก

โครงการวิจัย การจัดการท่องเที่ยวเชิงนิเวศลุ่มน้ำโขงแบบมีส่วนร่วม

วัตถุประสงค์

1. เพื่อศึกษาการจัดการการท่องเที่ยวโดยชุมชนมีส่วนร่วม
2. เพื่อศึกษาวิถีชีวิตชุมชนที่สัมพันธ์กับทรัพยากรแม่น้ำโขง

งบประมาณสนับสนุน จากสำนักงานกองทุนสนับสนุนการสร้างเสริมสุขภาพ (สสส.) จำนวน 27,000 บาท

1. โครงการศึกษาการจัดการท่องเที่ยวเชิงนิเวศลุ่มน้ำโขงแบบมีส่วนร่วม จำนวน 12,000 บาท
2. แผนปฏิบัติการชุมชนต้นแบบ ปี 2563 จำนวน 15,000 บาท

กระบวนการทำงานวิจัยเชิงปฏิบัติการโดยสรุป

| ลำดับ | วันที่ | กิจกรรม |
|-------|----------------------|--|
| 1 | 4-6 กุมภาพันธ์ 2562 | การประชุมเชิงปฏิบัติการ ระดับเครือข่าย 7 จังหวัด |
| 2 | 24 เมษายน 2562 | เวทีพัฒนาโจทย์วิจัย พื้นที่บ้านสองคอน |
| 3 | 20 สิงหาคม พ.ศ. 2562 | การประชุมเพื่อลงนามบันทึกความตกลงงานวิจัยเชิงปฏิบัติการ พื้นที่บ้านสองคอน |
| 4 | 27-29 ตุลาคม 2562 | เสนอความก้าวหน้าวิจัย และเสนอข้อเสนอโครงการกับกรมประมงใน ที่ศาลาประชาคมอำเภอปากชม จังหวัดเลย |
| 5 | 18 มีนาคม 2563 | การประชุมสรุปข้อมูลการวิจัย |
| 6 | 22 พฤษภาคม 2563 | การประชุมเพื่อลงนามบันทึกความตกลงแผนปฏิบัติการชุมชนต้นแบบ ปี 2563 |
| 7 | 18-19 สิงหาคม 2563 | ทีมวิจัยน้ำโขง จ.มุกดาหาร อำนาจเจริญ และอุบลราชธานี และเจ้าหน้าที่สำนักงานประมง ร่วมกันแลกเปลี่ยนประสบการณ์การทำงาน และศึกษาดูงานในพื้นที่ ชมแม่น้ำโขง ปากบ้องสองคอน มุ่งที่จะทำการอนุรักษ์ ปล่อยปลา และการทำฝ้าย้อมคราม การจัดการท่องเที่ยวของ ชมรมเรือบ้านสองคอน, บ้านปากกะหลาง ต.สองคอน, สามพันโบก บ้านโป่งเป้า ต.เหล่างาม ,บ้านสำโรง และดูงานกองทุนปลาบ้านผาชัน ต.สำโรง อ.โพธิ์ไทร จ.อุบลราชธานี |
| 8 | 5 พฤศจิกายน 2563 | เข้าร่วมการประชุม “ทิศทางการจัดการทรัพยากรลุ่มน้ำโขง จากงานวิจัยเชิงปฏิบัติการโดยชุมชนลุ่มน้ำโขง” เพื่อนำเสนอผลการวิจัยเชิงปฏิบัติการและข้อเสนอเชิงนโยบาย ณ สำนักงานกองทุนสนับสนุนการสร้างเสริมสุขภาพ |

รายชื่อคณะกรรมการวิจัยบ้านสองคอน

- | | |
|------------------------------------|--------------------------------------|
| 1. นายรัฐอิสระ จันทะชาติ | 7. นายไพสง แก้วชิน (ผู้ช่วย ปกครอง) |
| 2. นางสมหมาย แสงหิน | 8. นายสำเนียง สิมกันยา (ผู้ช่วย ผรส) |
| 3. นางนวลศรี สองสี | 9. นางอรอน สองสี |
| 4. นางสาวยุพิน รัตนะคำ | 10. นายพนม ดีบุปผา |
| 5. นายวิรัตน์ เหล่าสิงห์ | 11. นางสาวธัญพร บุญผาธา |
| 6. นายไพบุลย์ คำชมภู (ผู้ใหญ่บ้าน) | |

กิจกรรมในระหว่างการทำงานวิจัย

| วัน เดือน ปี | กิจกรรมกระบวนการวิจัย | รูปกิจกรรม |
|----------------------------|--|------------|
| 4-6 กุมภาพันธ์ 2562 | การประชุมเชิงปฏิบัติการ ระดับเครือข่าย 7 จังหวัด | |

| วัน/เดือน/ปี | กิจกรรมกระบวนการวิจัย | รูปกิจกรรม |
|-----------------|--|--|
| 24 เมษายน 62 | <p>การประชุมเพื่อพัฒนาโจทย์วิจัย</p>  |  |
| 17 สิงหาคม 2562 | <p>การประชุม เพื่อเตรียมลงนามข้อตกลง การทำวิจัยเชิงปฏิบัติการ(MOU)</p> |  |
| 20 สิงหาคม 62 | <p>การประชุมเพื่อลงนามข้อตกลง การทำวิจัยเชิงปฏิบัติการ(MOU) บ้านสองคอน จ.อุบลราชธานี</p> |  |
| 24 สิงหาคม 62 | <p>กิจกรรมสำรวจแหล่งท่องเที่ยวเพื่อผลักดันให้เป็นอุทยานธรณีสามพันโบก</p>  |  |

| | | |
|--------------------------|---|--|
| <p>26-28 ตุลาคม 62</p> | <p>เข้าร่วมการประชุมเชิงปฏิบัติการ “การพัฒนาแผนเชิงรุกด้านการประมงระดับชุมชน ภายใต้สภาวะการเปลี่ยนแปลงของแม่น้ำโขง” ที่ อ.ปากชม จ.เลย</p> |   |
| <p>11 พฤศจิกายน 2562</p> | <p>การจัดกิจกรรมเสวนาการพัฒนาการท่องเที่ยว และปล่อยพันธุ์ปลาในแม่น้ำโขง ร่วมกับประมงอำเภอโพธิ์ไทร, ประมงจังหวัดอุบลราชธานี ในงานประเพณีลอยกระทง “ฮักแพงเบิ่งแยงโขง” โดยสำนักงานประมง สนับสนุนปลา 20,000 ตัว ปล่อยคืนโขง ในคืนลอยกระทง ที่บริเวณปากบ้องปากห้วยกะหลาง</p> |   |
| <p>18 มีนาคม 63</p> | <p>ทีมวิจัยบ้านสองคอนสรุปรายงานการวิจัย และร่วมหารือแผนงานในอนาคต</p> |   |

18-19 สิงหาคม
2563

แกนนำชุมชนวิจัยน้ำโขงมุกดาหาร อำนาจเจริญ อุบลฯ และเจ้าหน้าที่สำนักงานประมง ร่วมกัน แลกเปลี่ยนประสบการณ์การทำงาน และศึกษาดูงานในพื้นที่ ชมแม่โขง ปากบึงสองคอน บุ่งที่จะ ทำการอนุรักษ์ ปล่อยปลา และการทำฝ้าย้อมคราม การจัดการท่องเที่ยวของชมรมเรือบ้านสองคอน, บ้านปากกะหลาง ต.สองคอน, สามพันโบก บ้านโป่งเป้า ต.เหล่างาม ,บ้านสำโรง และดูงานกองทุน ปลาบ้านผาชัน ต.สำโรง อ.โพธิ์ไทร จ.อุบลราชธานี



| | |
|-------------------------|---|
| <p>4 พฤศจิกายน 2563</p> | <p>ตัวแทนที่มิวิจัยชุมชน 17 ชุมชน เข้าพบอธิบดีกรมประมง และมอบรายงานการวิจัยเชิงปฏิบัติการ และข้อเสนอเชิงนโยบายต่อกรมประมง</p>     |
| <p>5 พฤศจิกายน 2563</p> | <p>ตัวแทนที่มิวิจัยชุมชน 17 ชุมชน เข้าร่วมการประชุม “ทิศทางการจัดการทรัพยากรลุ่มน้ำโขง จากงานวิจัยเชิงปฏิบัติการโดยชุมชนลุ่มน้ำโขง” เพื่อนำเสนอผลการวิจัยเชิงปฏิบัติการและข้อเสนอเชิงนโยบาย ณ ห้องประชุม 201 ชั้น 2 สำนักงานกองทุนสนับสนุนการสร้างเสริมสุขภาพ</p>     |



อุทยานธรณี ผาชัน สามพันโบก²

อุทยานธรณี ผาชัน สามพันโบก ได้รับการจัดตั้งให้เป็นอุทยานธรณีประเทศไทย ลำดับที่ 3³ (ลำดับที่ 1 อุทยานธรณีโลกสตูล จังหวัดสตูล ได้รับการรับรองเป็นอุทยานโลกของ UNESCO แห่งแรกในประเทศไทยเมื่อวันที่ 17 เมษายน 2561 ลำดับที่ 2 อุทยานธรณีโคราช จังหวัดนครราชสีมา เมื่อวันที่ 29 กันยายน 2558) โดย “คณะกรรมการอนุรักษ์แหล่งธรณีวิทยาและจัดตั้งอุทยานธรณี” มีมติเมื่อวันที่ 22 สิงหาคม 2562 ก่อนหน้านี้ อุทยานธรณีผาชัน สามพันโบก ถูกจัดตั้งและประกาศเป็นอุทยานธรณีระดับท้องถิ่น เมื่อวันที่ 9 พฤษภาคม 2554 ครอบคลุมพื้นที่ 4 อำเภอ ประกอบด้วย อำเภอโพธิ์ไทร อำเภอศรีเมืองใหม่ อำเภอโขงเจียม และบางส่วนของอำเภอสรินทร มีพื้นที่รวมประมาณ 1,700 ตารางกิโลเมตร

คุณสมบัติของอุทยานธรณี ผาชัน สามพันโบก ตามหลักเกณฑ์มี 5 ด้าน ประกอบด้วย

- (1) ความโดดเด่นทางธรณีวิทยาและการอนุรักษ์
- (2) การบริหารจัดการโดยการมีส่วนร่วม
- (3) การพัฒนาและการเผยแพร่ความรู้เกี่ยวกับทรัพยากรธรรมชาติและ การดูแลรักษาสิ่งแวดล้อมในพื้นที่
- (4) การท่องเที่ยวทางธรณีวิทยา ธรณีวิทยา ธรรมชาติและประวัติศาสตร์วัฒนธรรม
- (5) การพัฒนาเศรษฐกิจของท้องถิ่นอย่างยั่งยืน

ความสำคัญและความโดดเด่นทางธรณีวิทยาในระดับนานาชาติ ประกอบด้วย

1. มีแหล่งซากดึกดำบรรพ์ไดโนเสาร์ยุคสุดท้าย ที่มีอายุของไดโนเสาร์อยู่ในยุคที่อ่อนที่สุดในประเทศไทยพบฟอสซิลปลาฉลามน้ำจืด ไฮโบดอนท์ที่เป็นสายพันธุ์ใหม่ของโลกและมีความหลากหลายทางชีวภาพบรรพกาล
2. มีลักษณะธรณีสัณฐานที่โดดเด่น เช่น แหล่งสามพันโบก ที่มีโบกหรือกุ่มภลักษณะมากที่สุด ในอาเซียน และสามหมื่นรู มีรูของพื้นผิวของหินทรายที่มีความยาวของพื้นที่ ที่มีรูมากที่สุดในอาเซียน

² เรียบเรียงโดย มนตรี จันทวงศ์, โครงการวิจัยและพัฒนาชุมชนต้นแบบด้านสุขภาวะ บนฐานความมั่นคงทรัพยากรทางอาหารและทรัพยากรธรรมชาติ ในลุ่มน้ำโขง และความสามารถในการปรับตัวจากปัจจัยเสี่ยงด้านภัยพิบัติ, พฤษภาคม 2563 สนับสนุนโดย สำนักงานกองทุนสนับสนุนการสร้างเสริมสุขภาพ (สสส.)

³ <http://newweb.mnre.go.th/th/news/detail/44859>

พื้นที่อุทยานธรณี ผาชัน สามพันโบก กำหนดขอบเขตได้ 3 พื้นที่ ดังนี้⁴

1. ดินแดนแห่งไดโนเสาร์ยุคสุดท้าย ครอบคลุมพื้นที่ 4 ตำบล ในเขต อ.ศรีเมืองใหม่ ได้แก่ ต.นาคำ ต.สงยาง ต.นาเลิน และ ต.ลาดควาย
2. แหล่งธรรมชาติแปลกตา ครอบคลุมพื้นที่ส่วนใหญ่ของอุทยานแห่งชาติผาแต้ม บางส่วนของ อ.โพธิ์ไทร (ต.สองคอน เหล่างาม และสำโรง) บางส่วนของ อ.ศรีเมืองใหม่ (ต.หนามแท่ง) และบางส่วนของ อ.โขงเจียม (ต.ห้วยไผ่ และนาโพธิ์กลาง)
3. เขตแม่น้ำสองสี ครอบคลุมพื้นที่ อ.โขงเจียม (ต.โขงเจียม และคำเขื่อนแก้ว) และ อ.สิรินธร

แหล่งท่องเที่ยวที่อยู่ในเขตอุทยานธรณี ผาชัน สามพันโบก

1. แหล่งอนุรักษณ์ธรณีวิทยา 7 แหล่ง ได้แก่
 - สามพันโบก บ้านโป่งเป้า อ.โพธิ์ไทร
 - สวนหินสีประกายแสง บ้านคำจ้าว อ.โพธิ์ไทร
 - สามหมื่นรู บ้านผาชัน อ.โพธิ์ไทร
 - เสาดเลียงยักษ์ บ้านผาชัน อ.โพธิ์ไทร
 - ผาแต้ม อุทยานแห่งชาติผาแต้ม อ.โขงเจียม
 - ถ้ำปาฏิหาริย์ บ้านนาโพธิ์กลาง อ.โขงเจียม
 - โลกผาส้ม บ้านทุ่งบุญ อ.ศรีเมืองใหม่
2. แหล่งท่องเที่ยวเชิงธรณี
 - แก่งตะนะ อุทยานแห่งชาติแก่งตะนะ อ.โขงเจียม
 - เสาระเบียงภูจันท์แดง ป่าสงวนแห่งชาติภูโหล่น อ.ศรีเมืองใหม่
 - ภูอานม้า บ้านใหม่ตงสำโรง อ.ศรีเมืองใหม่
 - น้ำตกแสงจันทร์ บ้านทุ่งนาเมือง อ.โขงเจียม
 - น้ำตกสร้อยสวรรค์ บ้านหนองฝือ อ.โขงเจียม
 - ผาชัน บ้านผาชัน อ.โพธิ์ไทร
 - ปากบ้อง-หาดสลึง บ้านสองคอน อ.โพธิ์ไทร
 - แม่น้ำสองสี บ้านด่าน อ.โขงเจียม
 - หาดวิจิตร-แก่งพิสมัย บ้านตามุย อ.โขงเจียม
 - ผานางคอย วัดถ้ำผานางคอย (หลวงปู่พรหมมา) บ้านดงนา อ.ศรีเมืองใหม่

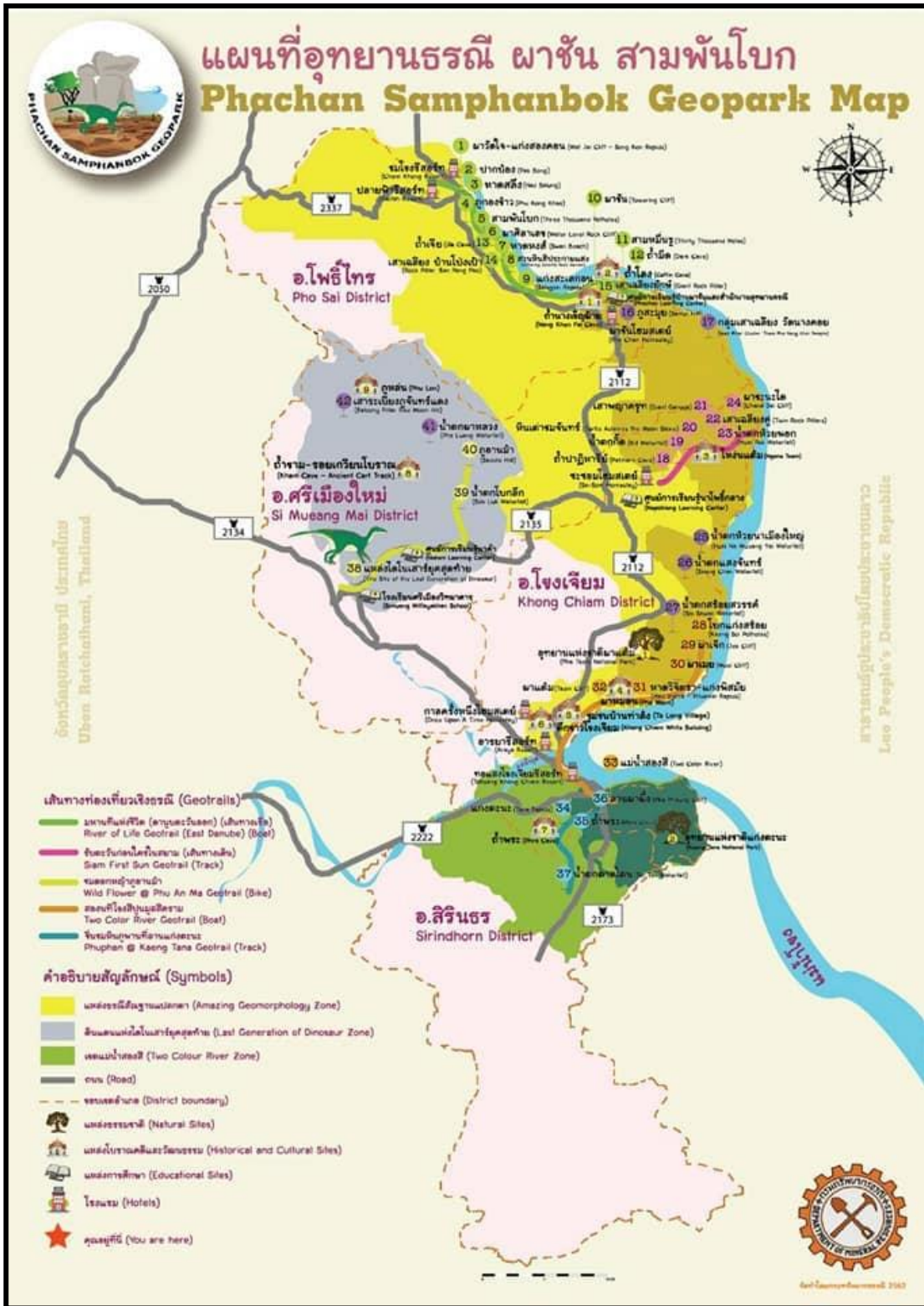
⁴ <https://www.guideubon.com/2.0/go2ubon/1067/>

- น้ำตกตาดโตน อุทยานแห่งชาติแก่งตะนะ อ.สิรินธร
- ห้วยนาเมืองใหญ่ บ้านทุ่งนาเมือง
- หินเต่าชมจันทร์ บ้านชะชอม อ.โขงเจียม
- น้ำตกก๊าด บ้านชะชอม อ.โขงเจียม
- บ้านโยก ภูสมุย บ้านสะเอ็งทอง อ.โพธิ์ไทร
- ผาถ้ำค้างคาว ภูสมุย บ้านสะเอ็งทอง อ.โพธิ์ไทร
- ลานผาผึ้ง อุทยานแห่งชาติแก่งตะนะ อ.สิรินธร
- แหล่งไดโนเสาร์ภูทอง ต.ห้วยไผ่ อ.โขงเจียม
- เส้าเฉลียงภูจันทร์แดง ป่าสงวนแห่งชาติภูโหล่น อ.ศรีเมืองใหม่
- กลุ่มเส้าเฉลียง วัดถ้ำผานางคอย บ้านดงนา อ.ศรีเมืองใหม่

3. แหล่งโบราณคดี

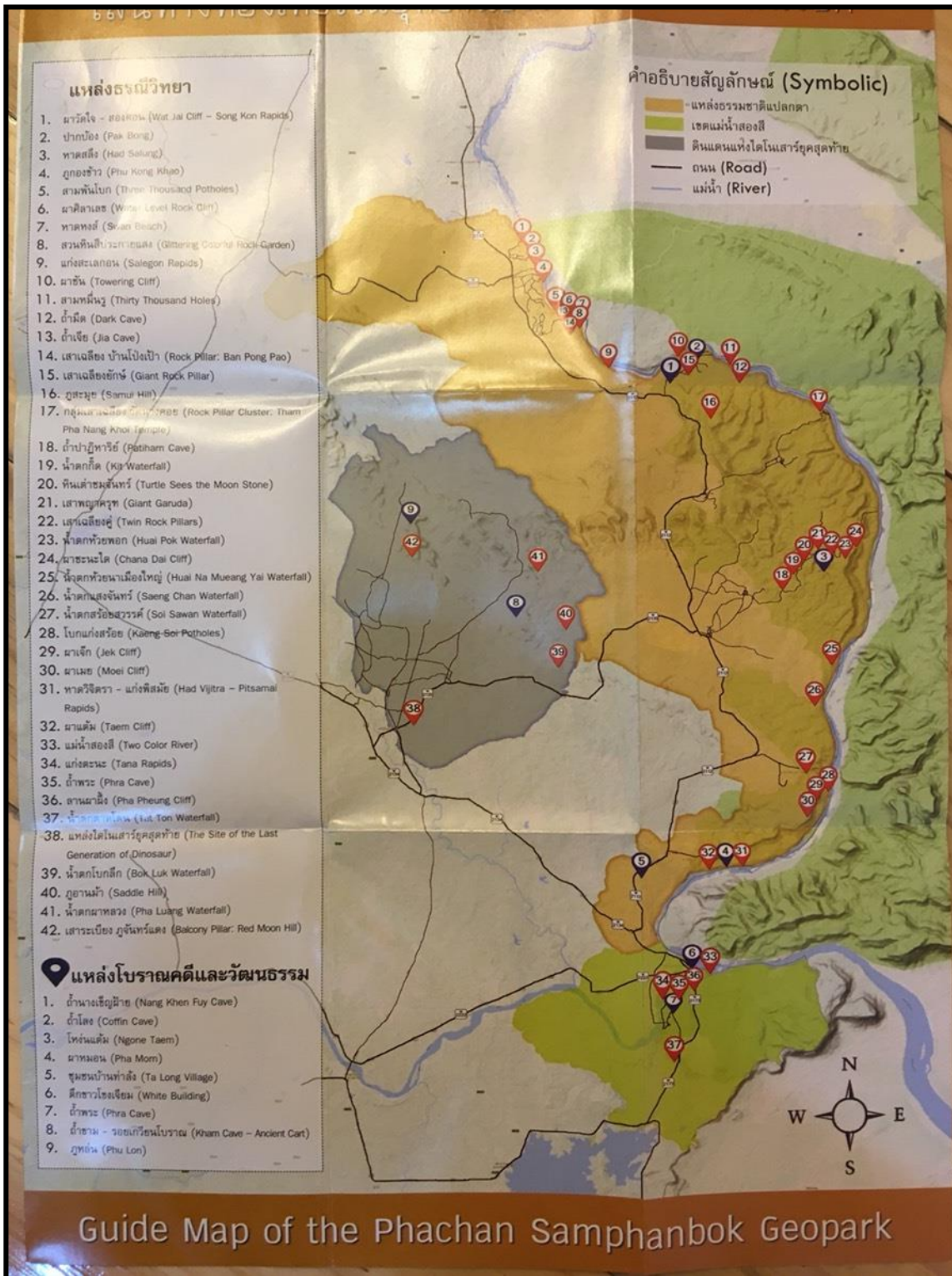
- ภูโหล่น บ้านภูโหล่น อ.ศรีเมืองใหม่
- ถ้ำแต้ม (ถ้ำภาพเขียนสี) ภูสมุย บ้านสะเอ็งทอง อ.โพธิ์ไทร
- ถ้ำพระ อุทยานแห่งชาติแก่งตะนะ อ.สิรินธร
- รอยเกวียนโบราณ (ถ้ำขามภูสูบ) บ้านใหม่ดงสำโรง อ.ศรีเมืองใหม่
- ภาพเขียนสีก่อนประวัติศาสตร์ อุทยานแห่งชาติผาแต้ม อ.โขงเจียม
- ภูโลง บ้านผาชัน อ.โพธิ์ไทร

แผนที่อุทยานธรณี ผาชัน สามพันโบก



ที่มา: <https://www.facebook.com/3000Boke/photos/pcb.2475390059173581/2475389885840265/?type=3&theater>

แผนที่แหล่งธรณีวิทยา อุทยานธรณี ผาชัน สามพันโบก



ที่มา: <https://smartnews.online/?p=761>

ความเป็นมาโดยสรุป การจัดตั้งอุทยานธรณี ผาชัน สามพันโบก⁵

ปี 2536 ดร.วราวุธ สุธีธร ผู้เชี่ยวชาญเรื่องไดโนเสาร์พร้อมผู้เชี่ยวชาญต่างประเทศได้มาขุดค้นโครงกระดูกขนาดใหญ่ที่บ้านทุ่งบุญ ตำบลนาคำ อำเภอศรีเมืองใหม่และนำไปพิสูจน์พบว่าซากไดโนเสาร์พันธุ์อีกัวโนดอนและพบว่าอายุน้อยที่สุดของประเทศไทยเป็นพันธุ์อีโกโนวัตอนอายุประมาณ 100 ล้านปี

ปี 2554 ธงไชย แมคอินไตย์ ได้มาถ่ายทำโฆษณา โดยใช้สถานที่สามพันโบกเป็นฉาก ทำให้สามพันโบกเป็นที่รู้จักและมีนักท่องเที่ยวเข้ามาท่องเที่ยวมาก โดยเป็นเส้นทางท่องเที่ยวต่อจากผาแต้ม

ปี 2554 มีผู้นำเสนอว่าบริเวณพื้นที่ของจังหวัดอุบลราชธานีโดยเฉพาะบริเวณผาชันสามพันโบกน่าจะได้รับการจัดตั้งเป็นอุทยานธรณี นายสุรพล สายพันธ์ (ผู้ว่าราชการจังหวัดอุบลราชธานีในขณะนั้น) จึงได้อนุมัติงบประมาณพัฒนาจังหวัดจำนวน 1 ล้านบาท และได้มอบหมายให้นายยุทธ ศรศักดิ์ ผู้อำนวยการส่วนอนุรักษ์ธรรมชาติและสิ่งแวดล้อม พร้อมด้วยทีมจังหวัดอุบลราชธานี นำโดยนายสมชาย เสงี่ยมศักดิ์ อุตสาหกรรมจังหวัดอุบลราชธานีและทีมงานร่วมสำรวจและประสานงาน

วันที่ 9 พฤษภาคม 2554 อุทยานธรณีผาชัน สามพันโบก ถูกจัดตั้งและประกาศเป็นอุทยานธรณีระดับท้องถิ่น โดยใช้ชื่อ “ผาชัน สามพันโบก” เพราะพื้นที่หลัก ๆ อยู่บริเวณสามพันโบก ซึ่งเป็นที่รู้จักกันทั่วไป ครอบคลุมพื้นที่ 4 อำเภอ ประกอบด้วย อำเภอโพธิ์ไทร อำเภอศรีเมืองใหม่ อำเภอโขงเจียม บางส่วนของอำเภอสรินทร และพื้นที่บางส่วนของคาบเกี่ยวกับอุทยานแห่งชาติผาแต้ม อุทยานแห่งชาติแก่งตะนะ วนอุทยานผาหลวง พื้นที่สาธารณะเขตป่าสงวนเขตปฏิรูปที่ดิน เพราะมีพื้นที่เกี่ยวเนื่องกันมีทั้งแหล่งไดโนเสาร์ยุคสุดท้ายของประเทศ เสาเฉลียงใหญ่ ภาพเขียนก่อนประวัติศาสตร์ น้ำตก ถ้ำหินทราย(ถ้ำที่พบส่วนใหญ่เป็นหินปูน) ลานหินที่หลอมละลายจนเปล่งประกาย ฯลฯ มีพื้นที่รวมประมาณ 1,700 ตารางกิโลเมตร

30 พฤษภาคม 2554 ที่บ้านผาชัน ต.สำโรง อ.โพธิ์ไทร จ.อุบลราชธานี นายสุรพล สายพันธ์ ผู้ว่าอุบลราชธานี ประธานลั่นฆ้องประกาศ พื้นที่อุทยานธรณีผาชันสามพันโบก

ปี 2554 จังหวัดอุบลราชธานี ประกาศจัดทำแผน 4 ปี (2555-2559) เพื่อพัฒนาอุทยานธรณี ผาชัน สามพันโบก ให้เป็นอุทยานธรณี ผาชัน สามพันโบกระดับประเทศ

(https://www.slideshare.net/mpsrivirat/ss-42025310?from_action=save)

⁵ เรียบเรียงความเป็นมาหลักจาก

1. ลำดับความเป็นมาของการจัดตั้งอุทยานธรณีผาชันสามพันโบกอุบลราชธานี โดย นายสุรพล สายพันธ์ อดีตผู้ว่าราชการจังหวัดอุบลราชธานี, 31 มกราคม พ.ศ. 2559 http://hlifebym.blogspot.com/2016/01/blog-post_31.html
2. ลำดับความเป็นมาของการจัดตั้งอุทยานธรณีผาชันสามพันโบกอุบลราชธานี โดย นายสุรพล สายพันธ์ อดีตผู้ว่าราชการจังหวัดอุบลราชธานี, 24 กุมภาพันธ์ พ.ศ. 2562 <http://hlifebym.blogspot.com/2019/02/blog-post.html>

- ปี 2555 สำนักธรณีวิทยา กรมทรัพยากรธรณี กระทรวงทรัพยากรธรรมชาติและสิ่งแวดล้อม ได้เผยแพร่ รายงานฉบับสมบูรณ์ การรวบรวม สำรวจ ศึกษา ประเมิน และประมวลผล แหล่งธรณีวิทยาและ กำหนดแหล่งอนุรักษ์ธรณีวิทยา จังหวัดอุบลราชธานี ซึ่งดำเนินการสำรวจในช่วงปี 2554-2555 (http://www.dmr.go.th/download/Bio/การรวบรวม_สำรวจ_ศึกษา_อุบลราชธานี.pdf)
- ปี 2555-2558 สร้างอาคารสำหรับการบริการนักท่องเที่ยวและเป็นที่ทำงานของหน่วยงานที่เกี่ยวข้องที่สาม พันโบกและบ้านผาชันโดยใช้งบประมาณพัฒนาจังหวัด
- ปี 2555 กรมทรัพยากรธรณีได้ว่าจ้างมหาวิทยาลัยขอนแก่นศึกษาและออกแบบพิพิธภัณฑสถานไดโนเสาร์เพื่อจะ จัดทางงบประมาณมาก่อสร้างที่บ้านทุ่งบุญตำบลนาคำอำเภอศรีเมืองใหม่ (www.skyscrapercity.com/showthread.php?t=1583298)
- ปี 2555 กรมโยธาธิการและผังเมืองได้ว่าจ้างบริษัท Urban Space ศึกษาและออกแบบจัดทำผังเมืองบริเวณ อุทยานธรณีผาชันสามพันโบกจากผลสรุปสุดท้ายศูนย์บริการนักท่องเที่ยวจะอยู่ที่บ้านนาโพธิ์กลาง ตำบลนาโพธิ์กลางพร้อมทั้งมีท่าเรือศูนย์เรียนรู้ศูนย์บริการที่ทำงานของหน่วยต่างๆอยู่ทั่วไป
- ปี 2556 รายงานการศึกษา ธรณีวิทยาเชิงลึกพื้นที่ผาชัน-สามพันโบก จังหวัดอุบลราชธานี โดย รศ. ดร. มนตรี ชูวงศ์, ผศ. ดร. จุฬานันท์ เจริญจิตติรัตน์, ดร. วิชัย จุฑะโกสิทธีกันนท์, ดร. สันติ ภัยหลบลี้, ดร. สุเมธ พันธุ์วงศ์ราช ภาควิชาธรณีวิทยา คณะวิทยาศาสตร์ จุฬาลงกรณ์มหาวิทยาลัย
- ปี 2556 รายงานการศึกษา ธรณีสัณฐานวิทยาและรูปแบบของกุ่มภักษณ์ จากแม่น้ำโขงบริเวณสามพันโบก อำเภอโพธิ์ไทร จังหวัดอุบลราชธานี โดย ปภณ รักษาธรรม ภาควิชาธรณีวิทยา คณะวิทยาศาสตร์ จุฬาลงกรณ์มหาวิทยาลัย (<https://www.car.chula.ac.th/display7.php?bib=b2016076>)
- ปี 2557 มีการประสานหน่วยงานต่าง ๆ เพื่อให้เข้าสนับสนุนการจัดอุทยานธรณี ทั้งด้านแผนงานกิจกรรม และงานทางวิชาการ จัดกิจกรรมโรงเรียนพี่โรงเรียนน้อง โดยมอบหมายให้ โรงเรียนเบ็ญจะมะ มหาราชเป็นโรงเรียนพี่ของโรงเรียนบ้านดงนา โรงเรียนอัญสัมชัญอุบลราชธานีเป็นโรงเรียนพี่ โรงเรียนบ้านโพนงาม วิทยาลัยเทคนิคอุบลราชธานีช่วยจัดทำเสารับส่งเครือข่ายวิทยุอาร์เรดิโอที่ โรงเรียนบ้านโพนงาม ต่อมาวิทยาลัยเทคนิคตระการพืชผลและวิทยาลัยการอาชีพเขมราฐ รับผิดชอบบ้านดงนาและบ้านโพนงามตามลำดับ วิทยาลัยเกษตรและเทคโนโลยีอุบลราชธานีจัด กิจกรรมส่งเสริมการเกษตรฯ หน่วยงานเหล่านี้ได้เข้าเสริมในกิจกรรมที่ส่วนราชการเฉพาะได้ ดำเนินการอยู่แล้ว
- ปี 2558 มีการส่งเสริมแหล่งท่องเที่ยวหาดทรายสูงอำเภอเขมราฐ และหาดชมดาวอำเภอนาตาล ซึ่งเป็น พื้นที่ต่อเนื่องกัน จึงเห็นวาระหว่างรอกการประกาศจัดตั้งอุทยานธรณีเป็นระดับประเทศ น่าจะผนวก พื้นที่นี้ไปในคราวเดียวกัน

10 เมษายน 2558 อำเภอโพธิ์ไทรได้จัดกิจกรรม ตามรอยเสด็จสมเด็จพระเทพรัตนราชสุดาฯ สยามบรมราชกุมารี ทางเรือเหมือนเหตุการณ์ที่สมเด็จพระเทพรัตนราชสุดาฯ สยามบรมราชกุมารีเสด็จเมื่อวันที่ 10 เมษายน 2535 (จัดกิจกรรมเฉพาะช่วงจากบ้านสำโรงไปยังบ้านผาชันอำเภอโพธิ์ไทร)

และในปีเดียวกันวิทยาลัยพยาบาลราชชนนีอุบลราชธานีและวิทยาลัยสาธารณสุขสิรินธร ได้นำนักศึกษาจัดกิจกรรมตามรอยเสด็จฯ จากบ้านห้วยหลวงไปยังบ้านโพนงาม และบ้านดงนาอำเภอศรีเมืองใหม่

วันที่ 1 มิ.ย. 2558 นายคันฉัตร ตันเสถียร รองผู้ว่าราชการ จังหวัดอุบลราชธานี เปิดเผยว่า จังหวัดอุบลราชธานี ได้ขอจัดตั้งอุทยานธรณีผาชัน สามพันโบก และประกาศเป็นอุทยานธรณีระดับประเทศ ซึ่งได้เสนอคณะกรรมการอนุรักษ์สิ่งแวดล้อมแห่งชาติและศิลปกรรม พิจารณาให้ความเห็นชอบ เพื่อนำเสนอคณะกรรมการสิ่งแวดล้อมแห่งชาติ และคณะรัฐมนตรี พิจารณาถึงการเตรียมความพร้อมของจังหวัด ในการจัดตั้งอุทยานธรณีผาชัน สามพันโบก (ที่มา: ไทยรัฐออนไลน์ 1 มิ.ย. 2558 <https://www.thairath.co.th/news/local/502370>)

เดือนสิงหาคม 2560 กรมทรัพยากรธรณี เผยแพร่คู่มือ ผู้เล่าเรื่อง ผาชัน สามพันโบก (http://www.dmr.go.th/download/article/article_20180827120151.pdf)

วันที่ 8-10 มกราคม 2562 นายสุรียัน กิจสวัสดิ์ ผู้อำนวยการอุทยานธรณีผาชัน-สามพันโบก พร้อมคณะทำงาน, นายเชษฐา ไชย สัตย์ กรรมการพัฒนาการท่องเที่ยวและกีฬา จ.อุบลราชธานี, นายชนกฤต สายใจ สมาชิกสภาจังหวัดอุบลราชธานี (ส.อบจ.) เขต อำเภอโพธิ์ไทร และผู้นำชุมชนในพื้นที่อุทยานธรณีผาชัน-สามพันโบก ได้ร่วมให้การต้อนรับและประชุมหารือกับคณะทำงานชุดใหญ่จาก กระทรวงทรัพยากรฯ นำโดย นายสุรชัย ศิริพงษ์เสถียร ผู้อำนวยการกองธรณีวิทยา กรมทรัพยากรธรณี และทีมผู้เชี่ยวชาญและที่ปรึกษาภาคสนาม ในโอกาสลงพื้นที่ครั้งสุดท้ายเพื่อเตรียมความพร้อม สำหรับการประเมินภาคสนามตามหลักเกณฑ์ขั้นตอนปฏิบัติ (เดือนมีนาคม 2562) เพื่อให้ประกาศเป็นอุทยานธรณีระดับประเทศอย่างสมบูรณ์ (<https://smartnews.online/?p=761>)

22 สิงหาคม 2562 คณะกรรมการอนุรักษ์แหล่งธรณีวิทยาและจัดตั้งอุทยานธรณี มีมติรับรองการจัดตั้งอุทยานธรณี ผาชัน สามพันโบก
