

รายงานการวิจัยเชิงปฏิบัติการ
การจัดการท่องเที่ยวเชิงนิเวศลุ่มน้ำโขงแบบมีส่วนร่วม



โดย ทีมวิจัยชุมชน

บ้านปากกะหลาง หมู่ 6 ตำบลสองคอน อำเภอโพธิ์ไทร จังหวัดอุบลราชธานี

มกราคม 2562 – ธันวาคม 2563

สนับสนุนโดย

โครงการวิจัยและพัฒนาชุมชนต้นแบบสุขภาวะ บนฐานความมั่นคงทรัพยากรทางอาหาร
และทรัพยากรธรรมชาติ ในลุ่มน้ำโขง และความสามารถปรับตัวจากปัจจัยเสี่ยงด้านภัยพิบัติ,
มูลนิธิเพื่อการพัฒนาที่ยั่งยืน

และ

สำนักงานกองทุนสนับสนุนการสร้างเสริมสุขภาพ (สสส.)

สารบัญ

| ลำดับ | เนื้อหา | หน้า |
|---------|---|------|
| 1 | บริบทชุมชน | 3 |
| | 1.1 ความเป็นมาของบ้านปากกะหลาง | 3 |
| 2 | การพึ่งพาแม่น้ำโขงของชุมชน | 4 |
| | 2.1 ระบบนิเวศแม่น้ำโขงบ้านปากกะหลาง | 4 |
| | 2.2 ด้านการเกษตรและประมง | 5 |
| | 2.3 การท่องเที่ยวของชุมชน | 5 |
| | 2.4 จากหาดสลึง สู่อุทยานธรณี ผาชัน สามพันโบก | 9 |
| 3 | สถานการณ์ปัญหา และผลกระทบ | 9 |
| 4 | ทิศทางการจัดการทรัพยากรและการท่องเที่ยวของชุมชน | 10 |
| ภาคผนวก | วัตถุประสงค์, งบประมาณ, รายชื่อทีมวิจัย | 11 |
| | กิจกรรมในระหว่างการทำงานวิจัย | 12 |
| | อุทยานธรณี ผาชัน สามพันโบก | 19 |

1. บริบทชุมชน

บ้านปากกะกลาง หมู่ 6 ตั้งอยู่ในเขตตำบลสองคอน อำเภอโพธิ์ไทร จังหวัดอุบลราชธานี ซึ่งแยกออกมาจากบ้านสองคอน ทิศตะวันออกของหมู่บ้านตั้งอยู่ติดแม่น้ำโขง ซึ่งเป็นพรมแดนระหว่างไทยกับสปป.ลาว มีจำนวนครัวเรือน 145 ครัวเรือน ประชาชนรวม 664 คน โดยแบ่งเป็นผู้หญิง และชาย เท่ากันคือ 332 คน

ชาวบ้านส่วนใหญ่นับถือศาสนาพุทธ โดยมีวัด 3 วัด ได้แก่ วัดภูศิลาแก้ว, วัดโนนสวาท และวัดภูเขาเงิน โดยมีวัดโนนสวาทเป็นศูนย์กลางของพิธีกรรมและประเพณีต่าง ๆ ของชุมชน

ในอดีตชุมชนริมโขงเป็นครอบครัวขยาย มีสมาชิก พ่อแม่ ปู่ ย่า ตา ยาย ลูกสาวลูกเขย หลานตัวเล็ก ๆ วิถีชีวิตเรียบง่ายมีความสุข ครอบครัวแบ่งบทบาทหน้าที่ พ่อสานกระบุง ตะกร้า สานแห สานเครื่องมือหาปลา หาปลา แม่ทำอาหาร เลี้ยงเป็ด เลี้ยงไก่ ลูกเขย ลูกสาว ลงแม่น้ำโขง หาปลา ตักซ็อน หวานแห มีแหล่งทำมาหากิน ลูกหลาน ช่วยกันเก็บเกี่ยวผลผลิต ขุดมันแกว มะเขือเทศ เก็บถั่ว เก็บแตง ทุกคนมีงานทำ ดังนั้นแม่น้ำโขงจึงเป็นแม่น้ำแห่งชีวิตที่สร้างสุขให้กับผู้คนตลอดสายน้ำ

ปกติช่วงปีใหม่ หรือสงกรานต์ ลูกหลานต่างถิ่นจะกลับมาเยี่ยมเยียนกัน มาเที่ยว มาทำบุญ มีการละเล่นสืซอ ดัดพิน มีความสุข คนมาเที่ยวหาดสลึงวันละหลักหมื่น ผู้คนมีรายได้ มีความสุข ความอบอุ่น ผู้คนในพื้นที่มีความภาคภูมิใจในสิ่งที่ชุมชนมี ธรรมชาติที่สวยงาม

1.1 ความเป็นมาของบ้านปากกะกลาง¹

ประวัติความเป็นมาประวัติความเป็นมา ชุมชนบ้านปากกะกลาง เมื่ออดีตกาล ได้มีพ่อค้า ชื่อ หลาง เป็นผู้นำชาวบ้านอพยพทางเรือมาจาก สปป.ลาว มาขึ้นที่บริเวณปากแม่น้ำริมโขงฝั่งไทย จนตั้งหลักปักฐานและเรียกชื่อว่า บ้านปากกะกลางตามชื่อของนายหลาง ประกอบกับในสมัยนั้นการคมนาคมยังจำเป็นต้องใช้เรือสัญจรเป็นส่วนใหญ่และการค้าขายก็ใช้เรือเช่นเดียวกัน ซึ่งนายหลางก็จะนำเรือมาจอดในบริเวณริมแม่น้ำโขงที่มีลักษณะเป็นหาดจอดเรือ ซึ่งในช่วงเมษายนปีหนึ่ง นายหลางได้เดินลงจากเรือ ไปตามหาดทรายโดยไม่สวมรองเท้า นายหลางรู้สึกถึงความร้อนของหาดแห่งนี้ จึงเกิดความคิดว่าถ้าใครวิ่งจากหัวหาดถึงท้ายหาดในรวดเดียวโดยไม่สวมรองเท้า นายหลางจะให้รางวัลเป็นเงิน 1 สลึง จึงได้ชื่อว่าหาดสลึงเคียงคู่กับบ้านปากกะกลางมาจนถึงทุกวันนี้

อัตลักษณ์ชุมชนของชาวบ้านปากกะกลาง คือผ้าฝ้ายย้อมสีธรรมชาติ ซึ่งถือเป็นภูมิปัญญาชาวบ้าน ทำสืบทอดกันมาตั้งแต่บรรพบุรุษ โดยนำเปลือกไม้ที่หาได้จากท้องถิ่น มาต้มสกัดเอาแต่น้ำและใช้ย้อมผ้าเป็นสีต่าง ๆ เช่น สีเหลืองจากเปลือกขนุนและดอกดาวเรือง สีม่วงจากดอกอัญชัญ นอกจากนี้ยังมีสีย้อมธรรมชาติอื่นเช่น จากเปลือกมะม่วง ครั่ง รากยอป่า มะไฟ หัวขมิ้นชัน แก่นขนุน เป็นต้น

¹ อ้างอิงจาก <http://www.cdd.go.th/wp-content/uploads/sites/110/2018/09/50.ชุมชนบ้านปากกะกลาง-จ.อุบลราชธานี.pdf>

แหล่งท่องเที่ยวในชุมชนบ้านปากกะกลาง คือ หาดสลิ้ง ซึ่งเป็นจุดลงเรือล่องแม่น้ำโขงไปยัง ผาวัตใจ แก่งสองคอน และสามพันโบก และมีร้านอาหารจากเมนูปลาแม่น้ำโขง อาหารพื้นถิ่นอื่น ๆ บริการ นอกจากนี้หาดสลิ้ง ยังมีจุดเด่นในช่วงสงกรานต์ ที่แม่น้ำโขงลดลงจนมองเห็นหาดทราย และจุดชมวิวมองเห็นฝั่ง สปป.ลาว ที่สวยงาม โดยชมรมเรือท่องเที่ยวแม่น้ำโขงหาดสลิ้ง จะให้บริการล่องเรือ เป็นการบริหารจัดการท่องเที่ยวโดยชุมชน บ้านปากกะกลางยังมีผลิตภัณฑ์เด่นจากการทอผ้า ทั้งผ้าฝ้าย ผ้ามัดหมี่ และผ้าทอมืออื่น ๆ อย่างหลากหลาย ซึ่งนักท่องเที่ยวสามารถซื้อหาเป็นของที่ระลึกได้เป็นอย่างดี

2. การพึ่งพาแม่น้ำโขงของชุมชน

2.1 ระบบนิเวศแม่น้ำโขงที่บ้านปากกะกลาง

แม่น้ำโขงที่บ้านปากกะกลาง มีลักษณะเป็นเวินขนาดใหญ่ ที่เชื่อมต่อระหว่างปากบ้อง ของบ้านสองคอน กับลานหินขนาดใหญ่ (หรือสามพันโบก) ของบ้านโป่งเป้า มีหาดขนาดใหญ่ยื่นออกไปเป็นรูปครึ่งวงกลม หรือเรียกกันว่า หาดสลิ้ง จะปรากฏให้เห็นชัดเจนในฤดูแล้ง เป็นสถานที่จอดเรือประมงของชาวบ้าน และด้านท้ายหาดมีบึงแม่ทา ชาวบ้านปากกะกลาง ทำการประมงทั้งในพื้นที่ของตนเอง และในเขตบ้านสองคอน บ้านปากกะกลางด้วยเช่นกัน เนื่องจากระบบการจับปลาของชาวบ้าน ไม่ได้แบ่งแยกตามขอบเขตการปกครอง

แผนที่แม่น้ำโขง ที่บ้านปากกะกลาง จ.อุบลราชธานี





2.2 ด้านการเกษตรและประมง

บ้านปากกะกลาง เป็นพื้นที่ติดแม่น้ำโขงที่มีระบบนิเวศแม่น้ำโขงเป็นโชดหิน บุ่ง เวิน เป็นแหล่งหาปลาในแม่น้ำที่มีปลาตามแหล่งน้ำธรรมชาติจำนวนมาก เช่น ปลาบึก ปลาแซ่ ปลาเอิน ปลาโจก ปลาอิตุ ปลาหว่า ปลาคุณ ปลาข้าว ปลาปาก ปลาใน ปลาหน้าหนู ปลาพอน เคยสร้างรายได้หลักให้กับประมงพื้นบ้าน นอกจากนี้ ชาวบ้านยังมีการปลูกผักตามริมโขงและมีวิถีชีวิตที่มีความผูกพันกับแม่น้ำโขงมาโดยตลอด มีความสุขในการใช้ชีวิตประจำวัน ฟังพาทรรพยากรลุ่มน้ำโขงทั้งด้านอาหารและการท่องเที่ยวสร้างรายได้ให้กับคนในชุมชน



เรือประมงของชาวบ้านปากกะกลาง และแม่ใหญ่เก็บผักจากสวนผักริมน้ำโขง (ภาพ: มนต์รี จันทวงศ์)

2.3 การท่องเที่ยวของชุมชน

บ้านปากกะกลางเป็นพื้นที่แหล่งท่องเที่ยว ที่มีหาดทรายที่สวยงามและมีนักท่องเที่ยวเข้ามาพักผ่อน มีหาดสลึงเป็นจุดเด่น เคยเป็นแหล่งท่องเที่ยวลำดับต้น ๆ ของจังหวัดอุบลราชธานี มีนักท่องเที่ยวมาเที่ยวชมความสวยงามและมาเล่นน้ำในช่วงเทศกาลสงกรานต์ ชาวบ้านมีรายได้ ทั้งผู้ประกอบการท่องเที่ยว กลุ่มไกด์นำเที่ยว กลุ่มร้านค้าร้านอาหาร กลุ่มที่พัก และจากการจำหน่ายสินค้าของฝาก ปีละหลายแสนบาท บางคนมีรายได้จากการหาปลาขายให้นักท่องเที่ยวและร้านอาหารทั่วไป รายได้ต่อวันต่อคน ถึง 700-800 บาท นับได้ว่าชาวบ้านปากกะกลางมีรายได้จากการฟังพาทรรพยากรแม่น้ำโขงมาเนิ่นนาน

ในช่วงที่การท่องเที่ยวคึกคัก (ประมาณปี 2545-2546) มีเรือ 20-30 ลำพร้อมให้บริการ โดยมีระยะทางแตกต่างกันไป ระยะทางที่นิยมกันมากคือเดินเรือตั้งแต่ผาวัตใจ (ผาริมโขงบ้านสองคอน) จนถึง

สามพันโบก ซึ่งราคาคิดตามระยะทางและขนาดของเรือ (ประมาณ 1,000 บาท ต่อเที่ยว) เฉลี่ยรายได้เฉพาะเรือ 28 ลำ วันละ 3 เที่ยว /ลำ รวมเป็นรายได้ประมาณ 84,000 บาท (ไม่รวมค่าทิป ค่าไกด์ และค่าใช้จ่ายอื่นๆ ที่นักท่องเที่ยวมาจับจ่ายใช้สอย) เด็ก ๆ มีรายได้จากการเป็นมัคคุเทศก์น้อย คนละ 500-1,000 บาทต่อวัน

จากการเกิดแหล่งท่องเที่ยวและมีนักท่องเที่ยวเข้ามาในพื้นที่เป็นจำนวนมาก ชาวบ้านเปลี่ยนแปลงตัวเองจากที่เคยหารายได้จากการเกษตรหันมาทำการค้าขาย มีการตั้งกลุ่มอาชีพต่าง ๆ เช่น กลุ่มเรือท่องเที่ยว กลุ่มรถนำเที่ยว กลุ่มของฝากและมีการแบ่งปันกำไรที่เกิดจากรายได้ในการจำหน่ายสินค้า

ในปัจจุบัน ยังมีชาวบ้านที่ยังคงมีอาชีพทอผ้าได้แก่ นางบรรจง สองสี, นางวาสนา สิมกันยา, นางจันทิ สองสี, นางศุภรักษ์ ทุมปุ่, นางฝั่ง สิมกันยา, นางลำยอง ผาจันทร์, นางสาวารัญ สิมมา, นางแก้ว สิมมา, นางสีทา บัวแก้ว



ชมรมเรือนำเที่ยวหาดสลึง



การล่องเรือนำเที่ยว (ภาพ: ทีมวิจัยชุมชน)



ท้องเที่ยวหาดสลึง หนองดี (2551) และจุดลงเรือนำเที่ยวที่หาดสลึง (ภาพ: มนตรี จันทวงศ์)

เส้นทางเดินเรือท่องเที่ยวบ้านปากกะกลาง ด.สองคอน อ.โพธิ์ไทร จ.อุบลราชธานี



รายชื่อชาวบ้านที่ยังคงมีอาชีพทอผ้า ของบ้านปากกะกลาง



1. นางบรรจง สองสี
2. นางวาสนา สิมกันยา
3. นางจันทิ สองสี
4. นางศุภกัญ ทุมบุ
5. นางผ่อง สิมกันยา
6. นางสาวยอง ผาจันทร์
7. นางสาวรายุ สิมมา
8. นางแก้ว สิมมา
9. นางสีทา บัวแก้ว

กลุ่มอาชีพทอผ้าและผลิตภัณฑ์ต่อเนื่องของบ้านปากกะกลาง ได้เริ่มพัฒนาการตลาดการสื่อสารออนไลน์ โดยมีการจัดตั้ง เพจกลุ่มทอผ้าบ้านปากกะกลาง (https://www.facebook.com/banpakkalang/?_tn=HHH-R) ในวันที่ 3 กรกฎาคม 2562 โดยมีเนื้อหาของการย้อมผ้าด้วยสีธรรมชาติ, การทอผ้าของผู้สูงอายุ, สินค้าผ้าทอพื้นเมือง ลวดลายต่าง ๆ และ ผลิตภัณฑ์จากการตัดเย็บในรูปแบบของเสื้อผ้าสำเร็จรูปและของที่ระลึก นอกจากนี้ในเพจยังมีการเผยแพร่ผลิตภัณฑ์อื่น ๆ ของชุมชนด้วย ที่สำคัญได้แก่ ปลาไร่ และสถานที่ท่องเที่ยวทั้งของบ้านปากกะกลาง และสถานที่ท่องเที่ยวของหมู่บ้านใกล้เคียง อย่างไรก็ตาม เพจกลุ่มทอผ้า

บ้านปากกะหลาง ไม่มีความเคลื่อนไหวต่อเนื่องตั้งแต่วันที่ 3 สิงหาคม 2562 เป็นต้นมา(จนถึงการสรุป
รายงานในเดือนมีนาคม 2563)



ภาพผลิตภัณฑ์ผ้าพื้นเมืองและปลาร้า จากเพจ กลุ่มทอผ้าบ้านปากกะหลาง

2.4 จากหาดสลึง สู่อุทยานธรณี ผาชัน สามพันโบก²

การจัดการท่องเที่ยวของบ้านปากกะกลาง โดยเฉพาะเรือนำเที่ยว นั้น มีจุดหมายสำคัญคือ การล่องเรือไปชมความงามของสามพันโบก ซึ่งอยู่ทางทิศใต้ของหาดสลึง ในเขตบ้านโป่งเป่า ต.เหล่างาม อ.โพธิ์ไทร จ.อุบลราชธานี

สามพันโบก ได้กลายเป็นแหล่งท่องเที่ยวที่เป็นศูนย์กลางของการท่องเที่ยวแม่น้ำโขงของจังหวัดอุบลราชธานี ตั้งแต่อำเภอเขมราฐ นาตาล โพธิ์ไทร ศรีเมืองใหม่ และโขงเจียม มาอย่างต่อเนื่องจนถึงปัจจุบัน โดยผนวกแหล่งท่องเที่ยวอื่น ๆ ตามแม่น้ำโขงให้เป็นที่รู้จักมากขึ้นไปด้วย เช่น หาดทรายสูง, หาดชมดาว, หาดปากแซง, ปากบ้อง, หาดสลึง, ผาชัน ฯลฯ และในปี 2554 นี้เอง ที่จังหวัดอุบลราชธานีได้ริเริ่มการจัดทำโครงการอุทยานธรณี ผาชัน สามพันโบก โดยดึงภาคส่วนต่าง ๆ ทั้งในระดับจังหวัด และกรมทรัพยากรธรณี ร่วมกันศึกษาและนำเสนอต่อ คณะกรรมการอนุรักษ์แหล่งธรณีวิทยาและจัดตั้งอุทยานธรณี จนมีมติรับรองการจัดตั้งอุทยานธรณี ผาชัน สามพันโบก ระดับประเทศ เมื่อวันที่ 22 สิงหาคม 2562

3. สถานการณ์ปัญหา และผลกระทบ

ปัจจุบันชาวบ้านปากกะกลาง ได้รับผลกระทบจากการสร้างเขื่อนกันแม่น้ำโขง ที่ทำให้แนวเขตของแม่น้ำโขงเปลี่ยนแปลงเห็นได้อย่างชัดเจน ว่าหาดทรายที่เคยเป็นแหล่งท่องเที่ยว และเป็นจุดเด่นของบ้านปากกะกลางหายไปกับสายน้ำโขงที่มีระดับสูง น้ำไม่ลดไม่แห้งเหมือนแต่ก่อน ไม่มีพื้นที่หาดทรายที่เป็นสิ่งดึงดูดใจนักท่องเที่ยวให้เข้ามาเที่ยวพื้นที่บ้านปากกะกลาง นักท่องเที่ยวบางคนเข้ามาเที่ยวต่างผิดหวัง เนื่องจากนิเวศหาดทรายที่เคยมีนั้น ไม่มีเหมือนดังก่อน ส่งผลให้การท่องเที่ยวของหมู่บ้านเปลี่ยนแปลงเป็นอย่างมาก นักท่องเที่ยวหายไป รายได้หายไปเป็นจำนวนมาก รายได้ผู้ประกอบการที่พักร้านอาหารตลอดกลุ่มอาชีพขาดทุน จากผลกระทบของแม่น้ำโขง บางคนต้องสูญเงินไปกับการลงทุน ในการสร้างที่พัก สร้างร้านอาหาร เรือนำเที่ยวต่างคนต่างลงทุนเป็นจำนวนมากและผลกำไรไม่เกิดขึ้น บางคนปล่อยให้อาคารที่พักร้างไม่สามารถใช้ประโยชน์ได้ ไม่ใช่แค่ผู้ประกอบการท่องเที่ยวเท่านั้นที่ได้รับผลกระทบ ยังมีชาวบ้านที่หาปลาเพื่อสร้างรายได้มีผลกระทบไปด้วย เพราะปลาในแม่น้ำโขงมีจำนวนลดลง ความสุขในครอบครัวเริ่มเปลี่ยนจากครอบครัวที่เคยมีความสุขความอบอุ่น ต้องผลัดพรากจากกันเพื่อการอยู่รอดในครอบครัวตนเอง

การเปลี่ยนแปลงของแม่น้ำโขง เริ่มเห็นชัดมาตั้งแต่ในช่วงปี พ.ศ. 2554 บางวันน้ำโขงขึ้นสูง 1-2 เมตร และไม่กี่วันน้ำโขงก็ลดแห้ง น้ำโขงขึ้นลงไม่เป็นตามธรรมชาติเหมือนเดิม เมื่อปี 2561 น้ำโขงก็ทะลักเข้ามาท่วม พอน้ำลดชาวบ้านก็ดำนาใหม่ แล้วน้ำโขงก็ดันขึ้นมาท่วมอีก ในหลายแปลงท่วมซ้ำ 2-3 รอบ เสียหายซ้ำซ้อนจากต้นทุนที่ลงไป แหล่งท่องเที่ยวก็กระทบหนักเช่นกัน ทั้งเรือล่อง เฝิงพักถูกน้ำซัด หาดสลึงก็หายไป ปริมาณปลาลดน้อยลง อุปสรรคการหาปลาราคาสูงขึ้น ในแต่ละวันชาวบ้านหาปลาได้แค่พอกินในครอบครัว บางวันได้ปลารายเพื่อซื้อน้ำมันใส่เครื่องยนต์ในการเดินเรือออกหาปลา ชาวบ้านที่จับ

² สรุปความเป็นมาของอุทยานธรณี ผาชัน สามพันโบก อยู่ในภาคผนวก

ปลาหลายคนต้องเปลี่ยนอาชีพไปทำงานอย่างอื่น เช่น ทำงานในต่างจังหวัด หันมาจับเรือท่องเที่ยว ซึ่ง รายได้น้อยกว่าการหาปลาในแม่น้ำโขง ปัจจุบันปลาบางชนิดในลำแม่น้ำโขง ก็เสี่ยงต่อการสูญพันธุ์และหา ได้น้อยมาก เช่น ปลาสะอี่ ปลาพอน ปลาเกาะ

ปัจจุบันความสุขหายไป น้ำท่วมหน้าแล้ง ท่วมผลผลิตทางการเกษตรและท่วมลึกลงไปถึงลำ น้ำสาขา ชาวบ้านขาดทุนขาดรายได้ ส่งผลให้สมาชิกครอบครัวต้องดิ้นรนหาเงิน หาอาชีพรายได้ใหม่ การ สร้างเขื่อนส่งผลกระทบต่อความสุขของคนแม่น้ำโขงอย่างประเมินมูลค่าไม่ได้

4. ทิศทางการจัดการทรัพยากรและการท่องเที่ยวของชุมชน

จากสถานการณ์การเปลี่ยนแปลงของแม่น้ำโขง ที่กระทบไปถึงการท่องเที่ยวของชุมชน อย่างรุนแรง ทีมวิจัยชุมชนได้วิเคราะห์ทางออกในการพัฒนาและอนุรักษ์แหล่งอาหารสำรองของชุมชน ใน รูปของการจัดทำเขตอนุรักษ์พันธุ์ปลา และให้มีการบริหารจัดการเป็นส่วนหนึ่งที่สนับสนุนการจัดการ ท่องเที่ยวของชุมชน ดังนี้

1. การกำหนดเขตอนุรักษ์พันธุ์สัตว์น้ำ ในพื้นที่บึงได้แก่ บึงแม่ทา และห้วยปากกะหลาง
2. การกำหนดระเบียบของชุมชน ในการอนุรักษ์พันธุ์สัตว์น้ำ และการควบคุมดูแลจัดการทรัพยากรธรรมชาติ ในพื้นที่ทั้งหมดในเขตรับผิดชอบของบ้านปากกะหลาง
3. การจัดหาพันธุ์ปลาน้ำโขงปล่อยลงบึง เพื่อปล่อยคืนสู่ธรรมชาติ เพื่อส่งเสริมการท่องเที่ยวของ ชุมชน
4. การจัดทำเส้นทางท่องเที่ยวชุมชน และการเผยแพร่ผ่านสื่อสังคมออนไลน์

ภาคผนวก

โครงการวิจัย การจัดการท่องเที่ยวโดยชุมชนลุ่มน้ำโขงแบบมีส่วนร่วมบ้านปากกะหลาง

วัตถุประสงค์

1. เพื่อศึกษาการจัดการการท่องเที่ยวโดยชุมชนมีส่วนร่วม
2. เพื่อศึกษาวิถีชีวิตชุมชนที่สัมพันธ์กับทรัพยากรแม่น้ำโขง

งบประมาณสนับสนุน จากสำนักงานกองทุนสนับสนุนการสร้างเสริมสุขภาพ (สสส.) จำนวน 27,000 บาท

1. โครงการศึกษาการจัดการท่องเที่ยวเชิงนิเวศลุ่มน้ำโขงแบบมีส่วนร่วม จำนวน 12,000 บาท
2. แผนปฏิบัติการชุมชนต้นแบบ ปี 2563 จำนวน 15,000 บาท

กระบวนการทำงานวิจัยเชิงปฏิบัติการโดยสรุป

| ลำดับ | วันที่ | กิจกรรม |
|-------|-------------------------|---|
| 1 | 4-6 กุมภาพันธ์ 2562 | การประชุมเชิงปฏิบัติการ ระดับเครือข่าย 7 จังหวัด |
| 2 | 24 เมษายน 2562 | เวทีพัฒนาโจทย์วิจัย พื้นที่บ้านปากกะหลาง |
| 3 | 20 สิงหาคม พ.ศ. 2562 | การประชุมเพื่อลงนามบันทึกความตกลงงานวิจัยเชิงปฏิบัติการ พื้นที่ปากกะหลาง |
| 4 | 27-29 ตุลาคม 2562 | เสนอความก้าวหน้าวิจัย และเสนอข้อเสนอโครงการกับกรมประมงใน ที่ศาลาประชาคมอำเภอปากชม จังหวัดเลย |
| 5 | 18 มีนาคม 2563 | การประชุมสรุปข้อมูลการวิจัย |
| 6 | 22 พฤษภาคม 2563 | การประชุมเพื่อลงนามบันทึกความตกลงแผนปฏิบัติการชุมชนต้นแบบ ปี 2563 |
| 7 | 18-19 สิงหาคม 2563 | ทีมวิจัยน้ำโขง จ.มุกดาหาร อำนาจเจริญ และอุบลราชธานี และเจ้าหน้าที่สำนักงานประมง ร่วมกันแลกเปลี่ยนประสบการณ์การทำงาน และศึกษาดูงานในพื้นที่ ชมแม่น้ำโขง ปากบ้องสองคอน ปู่งที่จะทำการอนุรักษ์ ปล่อยปลา และการทำฝายอ้อมคราม การจัดการท่องเที่ยวของชมรมเรือบ้านสองคอน, บ้านปากกะหลาง ต.สองคอน, สามพันโบก บ้านโป่งเป้า ต.เหล่างาม ,บ้านสำโรง และดูงานกองทุนปลาบ้านผาชัน ต.สำโรง อ.โพธิ์ไทร จ.อุบลราชธานี |

รายชื่อทีมวิจัย บ้านปากกะกลาง ต.สองคอน อ.โพธิ์ไทร จ.อุบลราชธานี

- | | |
|--------------------------------|----------------------------------|
| 1. นายจันทร์ สิงห์น้อย ประธาน | 2. นายธนภุต สายใจ รองประธาน |
| 3. นายวิจิตร จารุงศ์ รองประธาน | 4. น.ส.ชนันรีย์ พละไกร เลขานุการ |
| 5. น.ส.บังอร สองสี เหมัญญิก | 6. น.ส.แหวตา บัวแก้ว |
| 7. น.ส.กาญจนา แก้วกัลยา | 8. น.ส.อัญชลี เหนือโชติ |
| 9. น.ส.จุฑาทิพย์ พิมพ์การ | 10. น.ส.นงนุช สองสี |
| 11. นางจันทิ แก้วอาษา | 12. นางวาสนา สิมกันยา |
| 13. นายสุดสาคร ตันแก้ว | 14. นายเจียง สิมกันยา |
| 15. น.ส.ศรีเมือง พลนารี | |

กิจกรรมในระหว่างการทำงานวิจัย

| วัน เดือน ปี | กิจกรรมกระบวนการวิจัย | รูปกิจกรรม |
|----------------------------|--|---|
| 4-6 กุมภาพันธ์ 2562 | การประชุมเชิงปฏิบัติการ ระดับเครือข่าย 7 จังหวัด |  |

| วัน/เดือน/ปี | กิจกรรม | รูปกิจกรรม |
|--------------------|--|--|
| 24 เมษายน 2562 | การประชุมเพื่อพัฒนาโจทย์วิจัย |  |
| 17 สิงหาคม 2562 | การประชุม เพื่อเตรียมลงนาม ข้อตกลง การทำวิจัยเชิง ปฏิบัติการ(MOU) และเตรียม เส้นทางการล่องเรือให้กับ กรรมการกำกับทิศทางฯ |  |
| 19 สิงหาคม 2562 | การจัดล่องเรือให้กรรมการกำกับ ทิศทางฯ จากหาดสลึง ไปปาก บ้อง และสามพันโบก |   |

| | | |
|----------------------------|--|---|
| <p>20 สิงหาคม 2562</p> | <p>การประชุมเพื่อลงนามข้อตกลง การทำวิจัยเชิงปฏิบัติการ(MOU) บ้านปากกะหลาง จ.อุบลราชธานี</p> |   |
| <p>24 สิงหาคม 2562</p> | <p>การสำรวจแหล่งท่องเที่ยว อุทยานธรณีสามพันโบก</p> |  |
| <p>12 ตุลาคม 2562</p> | <p>การประชาคมการอนุรักษ์พันธุ์ ปลาแม่น้ำโขงและความคิดเห็น เรื่องการเพาะพันธุ์ปลาในแหล่ง น้ำสาธารณะบึงเป้งใหญ่ บึงเป้ง น้อย</p> |  |

| | | |
|---|--|--|
| | |  |
| <p>16 ตุลาคม 2562</p> | <p>ประชุมร่วมกับหน่วยงาน เพื่อเตรียมจัดกิจกรรมการท่องเที่ยว ในงานลอยกระทง โดยมีกิจกรรมที่เกี่ยวข้องกับวิถีชุมชน คือ ขอพรดอนปู่ตา บูชาพญานาค ประเพณีลอยกระทง การแสดงศิลปวัฒนธรรมสองฟากฝั่งไทยลาว ปล่อยปลาคืนโขงและอนุรักษ์น้ำ โดยมีการลี้ยงบุง ทำเขตอภัยทาน โดยบ้านสองคอนไช้บุงและแม่น้ำโขง บริเวณซีกทางฝั่งปากบ้อง บ้านปากกะหลางใช้พื้นที่แม่น้ำโขงบริเวณห้วยกะหลางและหนองน้ำสาธารณะเนื้อที่ 6 ไร่ การแสดงดนตรี สาริต การปลูกฝ้ายขยายผล การเดินแบบผ้าพื้นเมือง ส่งเสริมอุทยานธรณีผาชันสามพันโบกและพวงแฉ่งชั้นโตก</p> |  |
| <p>16 ตุลาคม 2562 (กลางคืน)</p> | <p>ประชุมปรึกษาหารือ ระดมข้อมูล และเตรียมการจัดงาน ที่ศาลาหมู่บ้านบ้านปากกะหลาง ในเรื่อง การส่งเสริมการท่องเที่ยว, โครงการวิจัยประมงเกี่ยวกับการปล่อยปลาคืนโขง, การทำเขตอภัยทาน ปล่อยปลาคืนโขง ซึ่ง ชาวบ้านให้ความเห็นชอบร่วม โดยมีท่านกำนันตำบลสองคอน นายบุญเลิง สุดชัย เข้าร่วมประชุมในครั้งนี้ด้วย</p> |   |

| | | |
|------------------------------|--|---|
| <p>26-28 ตุลาคม 2562</p> | <p>เข้าร่วมการประชุมเชิงปฏิบัติกร “การพัฒนาแผนเชิงรุกด้านการประมงระดับชุมชน ภายใต้สภาวะการเปลี่ยนแปลงของแม่น้ำโขง” ที่ อ.ปากชม จ.เลย</p> |    |
| <p>11 พฤศจิกายน 2562</p> | <p>การจัดกิจกรรมเสวนาการพัฒนาการท่องเที่ยว และปล่อยพันธุ์ปลาในแม่น้ำโขง ร่วมกับประมงอำเภอโพธิ์ไทร, ประมงจังหวัดอุบลราชธานี ในงานประเพณีลอยกระทง “อ๊กแพงเบ็งแยงโขง” โดยสำนักงานประมง สนับสนุนปลา 20,000 ตัวปล่อยคืนโขง ในคืนลอยกระทง ที่บริเวณปากบ้อง ปากห้วยกะหลาง</p> |  |

| | | |
|---------------------------|--|--|
| | |   |
| <p>18 มีนาคม 2563</p> | <p>ทีมวิจัยบ้านปากกะหลางสรุป รายงานการวิจัย และร่วมหารือ แผนงานในอนาคต</p> |   |

18-19 สิงหาคม
2563

แกนนำชุมชนวิจัยน้ำโขงมุกดาหาร อำนาจเจริญ อุบลฯ และเจ้าหน้าที่สำนักงานประมง ร่วมกัน แลกเปลี่ยนประสบการณ์การทำงาน และศึกษาดูงานในพื้นที่ ชมแม่โขง ปากบึงสองคอน บึงที่จะทำการอนุรักษ์ ปล่อยปลา และการทำฝ้าย้อมคราม การจัดการท่องเที่ยวของชมรมเรือบ้านสองคอน, บ้านปากกะหลาง ต.สองคอน, สามพันโบก บ้านโป่งเปี้ยว ต.เหล่างาม ,บ้านสำโรง และดูงานกองทุนปลาบ้านผาชัน ต.สำโรง อ.โพธิ์ไทร จ.อุบลราชธานี



อุทยานธรณี ผาชัน สามพันโบก³

อุทยานธรณี ผาชัน สามพันโบก ได้รับการจัดตั้งให้เป็นอุทยานธรณีประเทศไทย ลำดับที่ 3⁴
(ลำดับที่ 1 อุทยานธรณีโลกสตูล จังหวัดสตูล ได้รับการรับรองเป็นอุทยานโลกของ UNESCO แห่งแรกในประเทศไทยเมื่อวันที่ 17 เมษายน 2561 ลำดับที่ 2 อุทยานธรณีโคราช จังหวัดนครราชสีมา เมื่อวันที่ 29 กันยายน 2558) โดย “คณะกรรมการอนุรักษ์แหล่งธรณีวิทยาและจัดตั้งอุทยานธรณี” มีมติเมื่อวันที่ 22 สิงหาคม 2562 ก่อนหน้านี้ อุทยานธรณีผาชัน สามพันโบก ถูกจัดตั้งและประกาศเป็นอุทยานธรณีระดับท้องถิ่น เมื่อวันที่ 9 พฤษภาคม 2554 ครอบคลุมพื้นที่ 4 อำเภอ ประกอบด้วย อำเภอโพธิ์ไทร อำเภอศรีเมืองใหม่ อำเภอโขงเจียม และบางส่วนของอำเภอสรินทร มีพื้นที่รวมประมาณ 1,700 ตารางกิโลเมตร

คุณสมบัติของอุทยานธรณี ผาชัน สามพันโบก ตามหลักเกณฑ์มี 5 ด้าน ประกอบด้วย

- (1) ความโดดเด่นทางธรณีวิทยาและการอนุรักษ์
- (2) การบริหารจัดการโดยการมีส่วนร่วม
- (3) การพัฒนาและการเผยแพร่ความรู้เกี่ยวกับทรัพยากรธรรมชาติและ การดูแลรักษาสิ่งแวดล้อมในพื้นที่
- (4) การท่องเที่ยวทางธรณีวิทยา ธรณีวิทยา ธรณีวิทยา และประวัติศาสตร์วัฒนธรรม
- (5) การพัฒนาเศรษฐกิจของท้องถิ่นอย่างยั่งยืน

ความสำคัญและความโดดเด่นทางธรณีวิทยาในระดับนานาชาติ ประกอบด้วย

1. มีแหล่งซากดึกดำบรรพ์ไดโนเสาร์ยุคสุดท้าย ที่มีอายุของไดโนเสาร์อยู่ในยุคที่อ่อนที่สุดในประเทศไทยพบฟอสซิลปลาฉลามน้ำจืด ไฮโบดอนท์ที่เป็นสายพันธุ์ใหม่ของโลกและมีความหลากหลายทางชีวภาพบรรพกาล

2. มีลักษณะธรณีสัณฐานที่โดดเด่น เช่น แหล่งสามพันโบก ที่มีโบกหรือกุ่มภลักษณะมากที่สุดในอาเซียน และสามหมื่นรู มีรูของพื้นผิวของหินทรายที่มีความยาวของพื้นที่ ที่มีรูมากที่สุดในอาเซียน

พื้นที่อุทยานธรณี ผาชัน สามพันโบก กำหนดขอบเขตได้ 3 พื้นที่ ดังนี้⁵

1. ดินแดนแห่งไดโนเสาร์ยุคสุดท้าย ครอบคลุมพื้นที่ 4 ตำบล ในเขต อ.ศรีเมืองใหม่ ได้แก่ ต.นาคำ ต.สงยาง ต.นาเลน และ ต.ลาดควาย

³ เรียบเรียงโดย มนตรี จันทวงศ์, โครงการวิจัยและพัฒนาชุมชนต้นแบบด้านสุขภาวะ บนฐานความมั่นคงทรัพยากรทางอาหารและทรัพยากรธรรมชาติ ในลุ่มน้ำโขง และความสามารถในการปรับตัวจากปัจจัยเสี่ยงด้านภัยพิบัติ, พฤษภาคม 2563 สนับสนุนโดย สำนักงานกองทุนสนับสนุนการสร้างเสริมสุขภาพ (สสส.)

⁴ <http://newweb.mnre.go.th/news/detail/44859>

⁵ <https://www.guideubon.com/2.0/go2ubon/1067/>

2. แหล่งธรรมชาติแปลกตา ครอบคลุมพื้นที่ส่วนใหญ่ของอุทยานแห่งชาติผาแต้ม บางส่วนของ อ.โพธิ์ไทร (ต.สองคอน เหล่างาม และสำโรง) บางส่วนของ อ.ศรีเมืองใหม่ (ต.หนามแท่ง) และบางส่วนของ อ.โขงเจียม (ต.ห้วยไผ่ และนาโพธิ์กลาง)
3. เขตแม่น้ำสองสี ครอบคลุมพื้นที่ อ.โขงเจียม (ต.โขงเจียม และคำเขื่อนแก้ว) และ อ.สิรินธร

แหล่งท่องเที่ยวที่อยู่ในเขตอุทยานธรณี ผาชัน สามพันโบก

1. แหล่งอนุรักษ์ธรณีวิทยา 7 แหล่ง ได้แก่

- สามพันโบก บ้านโป่งเป่า อ.โพธิ์ไทร
- สวนหินสีประกายแสง บ้านคำจ้าว อ.โพธิ์ไทร
- สามหมื่นรู บ้านผาชัน อ.โพธิ์ไทร
- เสาดเลียงยักษ์ บ้านผาชัน อ.โพธิ์ไทร
- ผาแต้ม อุทยานแห่งชาติผาแต้ม อ.โขงเจียม
- ถ้ำปาฏิหาริย์ บ้านนาโพธิ์กลาง อ.โขงเจียม
- โคนผาส้วม บ้านทุ่งบุญ อ.ศรีเมืองใหม่

2. แหล่งท่องเที่ยวเชิงธรณี

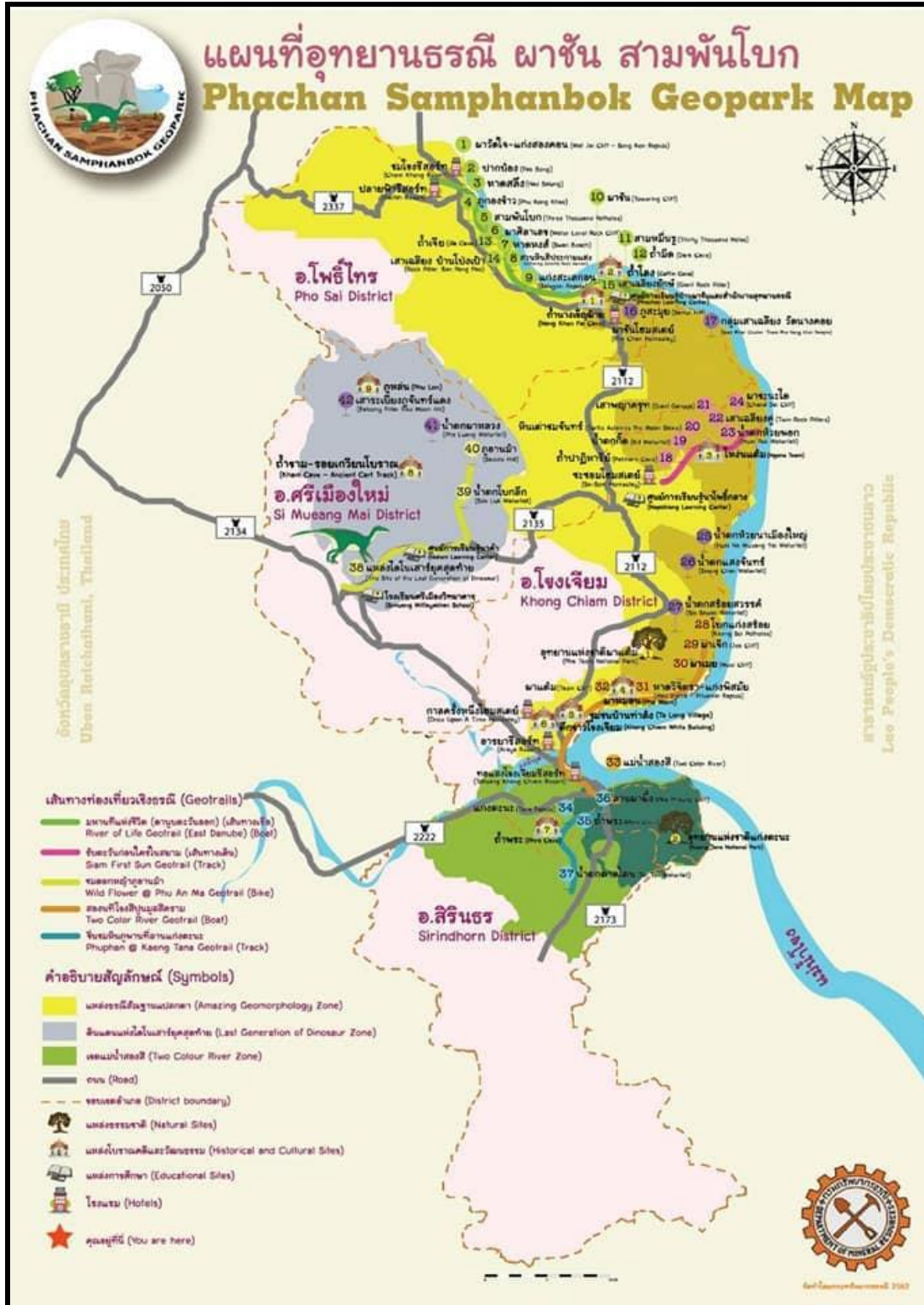
- แก่งตะนะ อุทยานแห่งชาติแก่งตะนะ อ.โขงเจียม
- เสาระเบียงภูจันทร์แดง ป่าสงวนแห่งชาติภูโหล่น อ.ศรีเมืองใหม่
- ภูอานม้า บ้านใหม่ดงสำโรง อ.ศรีเมืองใหม่
- น้ำตกแสงจันทร์ บ้านทุ่งนาเมือง อ.โขงเจียม
- น้ำตกสร้อยสวรรค์ บ้านหนองผือ อ.โขงเจียม
- ผาชัน บ้านผาชัน อ.โพธิ์ไทร
- ปากบ้อง-หาดสลิ้ง บ้านสองคอน อ.โพธิ์ไทร
- แม่น้ำสองสี บ้านด่าน อ.โขงเจียม
- หาดวิจิตร-แก่งพิสมัย บ้านตามุย อ.โขงเจียม
- ผานางคอย วัดถ้ำผานางคอย (หลวงปู่พรมมา) บ้านดงนา อ.ศรีเมืองใหม่
- น้ำตกตาดโตน อุทยานแห่งชาติแก่งตะนะ อ.สิรินธร
- ห้วยนาเมืองใหญ่ บ้านทุ่งนาเมือง
- หินเต่าชมจันทร์ บ้านชะชอม อ.โขงเจียม
- น้ำตกก๊าด บ้านชะชอม อ.โขงเจียม
- บ้านโยก ภูสมุย บ้านสะเอ็งทอง อ.โพธิ์ไทร

- ผาถ้ำค้างคาว ภูสมุย บ้านสะเอ็งทอง อ.โพธิ์ไทร
- ลานผาผึ้ง อุทยานแห่งชาติแก่งตะนะ อ.สิรินธร
- แหล่งไดโนเสาร์ภูทอง ต.ห้วยไผ่ อ.โขงเจียม
- เส้าเจดีย์ภูจันทร์แดง ป่าสงวนแห่งชาติภูโหล่น อ.ศรีเมืองใหม่
- กลุ่มเส้าเจดีย์ วัดถ้ำผานางคอย บ้านดงนา อ.ศรีเมืองใหม่

3. แหล่งโบราณคดี

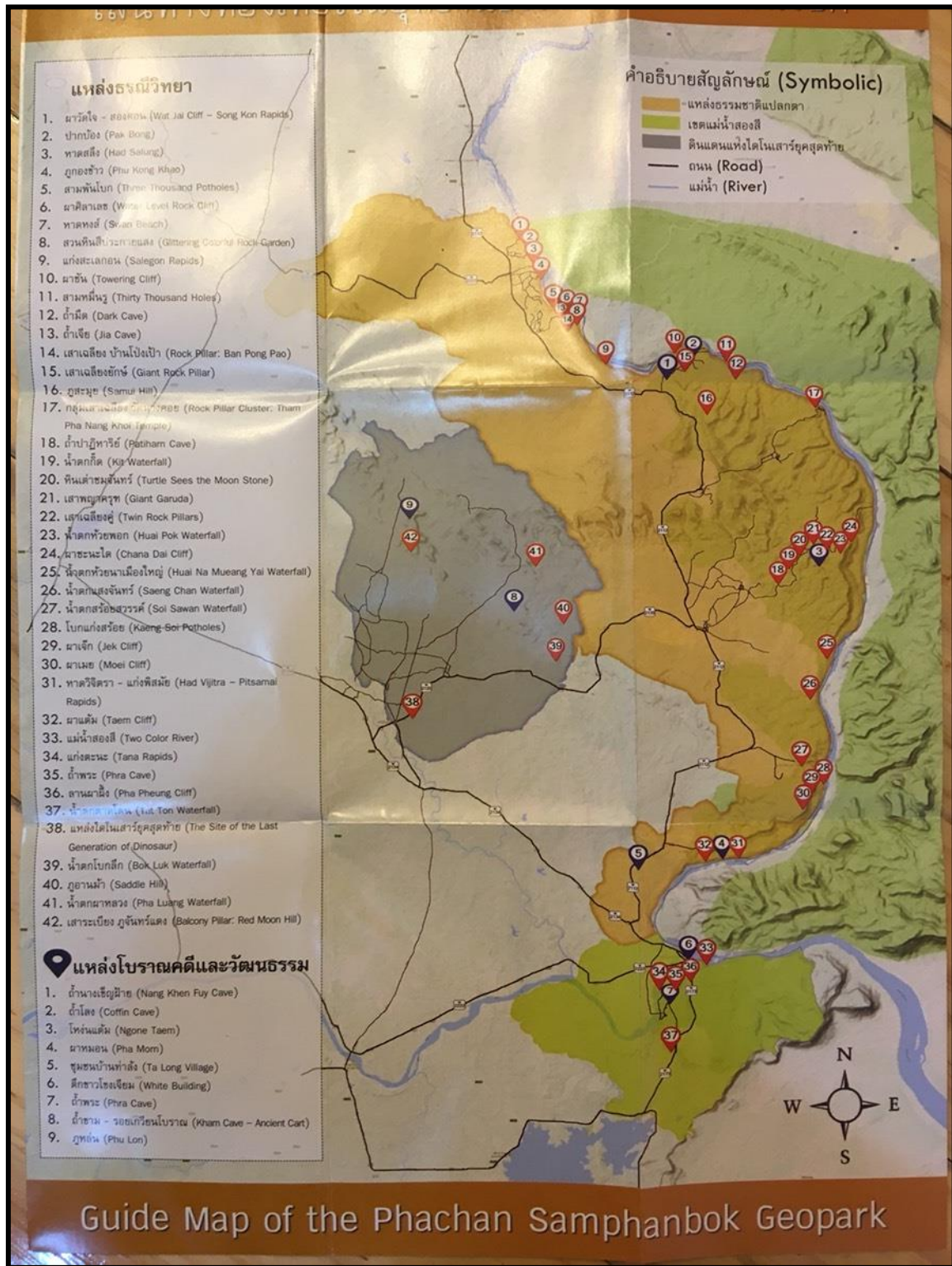
- ภูโหล่น บ้านภูโหล่น อ.ศรีเมืองใหม่
- ถ้ำแต้ม (ถ้ำภาพเขียนสี) ภูสมุย บ้านสะเอ็งทอง อ.โพธิ์ไทร
- ถ้ำพระ อุทยานแห่งชาติแก่งตะนะ อ.สิรินธร
- รอยเกวียนโบราณ (ถ้ำขามภูสูบ) บ้านใหม่ดงสำโรง อ.ศรีเมืองใหม่
- ภาพเขียนสีก่อนประวัติศาสตร์ อุทยานแห่งชาติผาแต้ม อ.โขงเจียม
- ภูโลง บ้านผาชัน อ.โพธิ์ไทร

แผนที่อุทยานธรณี ผาชัน สามพันโบก



ที่มา: <https://www.facebook.com/3000Boke/photos/pcb.2475390059173581/2475389885840265/?type=3&theater>

แผนที่แหล่งธรณีวิทยา อุทยานธรณี ผาชัน สามพันโบก



ที่มา: <https://smartnews.online/?p=761>

ความเป็นมาโดยสรุป การจัดตั้งอุทยานธรณี ผาชัน สามพันโบก⁶

ปี 2536 ดร.วราวุธ สุธีธร ผู้เชี่ยวชาญเรื่องไดโนเสาร์พร้อมผู้เชี่ยวชาญต่างประเทศได้มาขุดค้นโครงกระดูกขนาดใหญ่ที่บ้านทุ่งบุญ ตำบลนาคำ อำเภอศรีเมืองใหม่และนำไปพิสูจน์พบว่าซากไดโนเสาร์พันธุ์อีแก้วโนดอนและพบว่าอายุน้อยที่สุดของประเทศไทยเป็นพันธุ์อีแก้วโนดอนอายุประมาณ 100 ล้านปี

ปี 2554 ชงไชย แมคอินไตย์ ได้มาถ่ายทำโฆษณา โดยใช้สถานที่สามพันโบกเป็นฉาก ทำให้สามพันโบกเป็นที่รู้จักและมีนักท่องเที่ยวเข้ามาท่องเที่ยวมาก โดยเป็นเส้นทางท่องเที่ยวต่อจากผาแต้ม

ปี 2554 มีผู้นำเสนอว่าบริเวณพื้นที่ของจังหวัดอุบลราชธานีโดยเฉพาะบริเวณผาชันสามพันโบกน่าจะได้รับการจัดตั้งเป็นอุทยานธรณี นายสุพล สายพันธ์ (ผู้ว่าราชการจังหวัดอุบลราชธานีในขณะนั้น) จึงได้อนุมัติงบประมาณพัฒนาจังหวัดจำนวน 1 ล้านบาท และได้มอบหมายให้นายยุทธ ตรีทัตต์ ผู้อำนวยการส่วนอนุรักษ์ธรรมชาติและสิ่งแวดล้อมจังหวัดอุบลราชธานีและคณะ พร้อมด้วยทีมจังหวัดอุบลราชธานี นำโดยนายสมชาย เสงี่ยมศักดิ์ อุตสาหกรรมจังหวัดอุบลราชธานีและทีมงานร่วมสำรวจและประสานงาน

วันที่ 9 พฤษภาคม 2554 อุทยานธรณีผาชัน สามพันโบก ถูกจัดตั้งและประกาศเป็นอุทยานธรณีระดับท้องถิ่น โดยใช้ชื่อ “ผาชัน สามพันโบก” เพราะพื้นที่หลัก ๆ อยู่บริเวณสามพันโบก ซึ่งเป็นที่รู้จักกันทั่วไป ครอบคลุมพื้นที่ 4 อำเภอ ประกอบด้วย อำเภอโพธิ์ไทร อำเภอศรีเมืองใหม่ อำเภอโขงเจียม บางส่วนของอำเภอสรินทร และพื้นที่บางส่วนของคาบเกี่ยวกับอุทยานแห่งชาติผาแต้ม อุทยานแห่งชาติแก่งตะนะ วนอุทยานผาหลวง พื้นที่สาธารณะเขตป่าสงวนเขตปฏิรูปที่ดิน เพราะมีพื้นที่เกี่ยวเนื่องกันมีทั้งแหล่งไดโนเสาร์ยุคสุดท้ายของประเทศ เสาเฉลียงใหญ่ ภาพเขียนก่อนประวัติศาสตร์ น้ำตก ถ้ำหินทราย(ถ้ำที่พบส่วนใหญ่เป็นหินปูน) ลานหินที่หลอมละลายจนเปล่งประกาย ฯลฯ มีพื้นที่รวมประมาณ 1,700 ตารางกิโลเมตร

30 พฤษภาคม 2554 ที่บ้านผาชัน ต.สำโรง อ.โพธิ์ไทร จ.อุบลราชธานี นายสุพล สายพันธ์ ผู้ว่าราชการจังหวัดอุบลราชธานี ประธานลั่นฆ้องประกาศ พื้นที่อุทยานธรณีผาชันสามพันโบก

ปี 2554 จังหวัดอุบลราชธานี ประกาศจัดทำแผน 4 ปี (2555-2559) เพื่อพัฒนาอุทยานธรณี ผาชัน สามพันโบก ให้เป็นอุทยานธรณี ผาชัน สามพันโบกระดับประเทศ

(https://www.slideshare.net/mpsrivirat/ss-42025310?from_action=save)

⁶ เรียบเรียงความเป็นมาหลักจาก

1. ลำดับความเป็นมาของการจัดตั้งอุทยานธรณีผาชันสามพันโบกอุบลราชธานี โดย นายสุพล สายพันธ์ อดีตผู้ว่าราชการจังหวัดอุบลราชธานี, 31 มกราคม พ.ศ. 2559 http://hlifebym.blogspot.com/2016/01/blog-post_31.html
2. ลำดับความเป็นมาของการจัดตั้งอุทยานธรณีผาชันสามพันโบกอุบลราชธานี โดย นายสุพล สายพันธ์ อดีตผู้ว่าราชการจังหวัดอุบลราชธานี, 24 กุมภาพันธ์ พ.ศ. 2562 <http://hlifebym.blogspot.com/2019/02/blog-post.html>

- ปี 2555 สำนักธรณีวิทยา กรมทรัพยากรธรณี กระทรวงทรัพยากรธรรมชาติและสิ่งแวดล้อม ได้เผยแพร่ รายงานฉบับสมบูรณ์ การรวบรวม สำรวจ ศึกษา ประเมิน และประมวลผล แหล่งธรณีวิทยาและ กำหนดแหล่งอนุรักษ์ธรณีวิทยา จังหวัดอุบลราชธานี ซึ่งดำเนินการสำรวจในช่วงปี 2554-2555 (http://www.dmr.go.th/download/Bio/การรวบรวม_สำรวจ_ศึกษา_อุบลราชธานี.pdf)
- ปี 2555-2558 สร้างอาคารสำหรับการบริการนักท่องเที่ยวและเป็นที่ทำงานของหน่วยงานที่เกี่ยวข้องที่สาม พันโบกและบ้านผาชันโดยใช้งบประมาณพัฒนาจังหวัด
- ปี 2555 กรมทรัพยากรธรณีได้ว่าจ้างมหาวิทยาลัยขอนแก่นศึกษาและออกแบบพิพิธภัณฑ์ไดโนเสาร์เพื่อจะ จัดหางบประมาณมาก่อสร้างที่บ้านทุ่งบุญตำบลนาคำอำเภอสว่างเมืองใหม่ (www.skyscrapercity.com/showthread.php?t=1583298)
- ปี 2555 กรมโยธาธิการและผังเมืองได้ว่าจ้างบริษัท Urban Space ศึกษาและออกแบบจัดทำผังเมืองบริเวณ อุทยานธรณีผาชันสามพันโบกจากผลสรุปสุดท้ายศูนย์บริการนักท่องเที่ยวจะอยู่ที่บ้านนาโพธิ์กลาง ตำบลนาโพธิ์กลางพร้อมกับมีท่าเรือศูนย์เรียนรู้ศูนย์บริการที่ทำงานของหน่วยต่างอยู่ทั่วไป
- ปี 2556 รายงานการศึกษา ธรณีวิทยาเชิงลึกพื้นที่ผาชัน-สามพันโบก จังหวัดอุบลราชธานี โดย รศ. ดร. มนตรี ชูวงษ์, ผศ. ดร. ฐาสินี เจริญจิตรัตน์, ดร. วิชัย จุฑะโกสิทธิ์กานนท์, ดร. สันติ ภัยหลบลี้, ดร. สุเมธ พันธุ์วงศ์ราช ภาควิชาธรณีวิทยา คณะวิทยาศาสตร์ จุฬาลงกรณ์มหาวิทยาลัย
- ปี 2556 รายงานการศึกษา ธรณีสัณฐานวิทยาและรูปแบบของกุ่มถ้ำลักษณะ จากแม่น้ำโขงบริเวณสามพันโบก อำเภอโพธิ์ไทร จังหวัดอุบลราชธานี โดย ปภวน รักษาธรรม ภาควิชาธรณีวิทยา คณะวิทยาศาสตร์ จุฬาลงกรณ์มหาวิทยาลัย (<https://www.car.chula.ac.th/display7.php?bib=b2016076>)
- ปี 2557 มีการประสานหน่วยงานต่าง ๆ เพื่อให้เข้าสนับสนุนการจัดอุทยานธรณี ทั้งด้านแผนงานกิจกรรม และงานทางวิชาการ จัดกิจกรรมโรงเรียนพี่โรงเรียนน้อง โดยมอบหมายให้ โรงเรียนเบ็ญจะมะ มหาราชเป็นโรงเรียนพี่ของโรงเรียนบ้านดงนา โรงเรียนอัญสัมชัญอุบลราชธานีเป็นโรงเรียนพี่ โรงเรียนบ้านโพนงขาม วิทยาลัยเทคนิคอุบลราชธานีช่วยจัดทำเสารับส่งเครือข่ายวิทยุอาร์เรดิโอที่ โรงเรียนบ้านโพนงขาม ต่อมาวิทยาลัยเทคนิคตระการพืชผลและวิทยาลัยการอาชีพเขมราฐ รับผิดชอบบ้านดงนาและบ้านโพนงขามตามลำดับ วิทยาลัยเกษตรและเทคโนโลยีอุบลราชธานีจัด กิจกรรมส่งเสริมการเกษตรฯ หน่วยงานเหล่านี้ได้เข้าเสริมในกิจกรรมที่ส่วนราชการเฉพาะได้ ดำเนินการอยู่แล้ว
- ปี 2558 มีการส่งเสริมแหล่งท่องเที่ยวหาดทรายสูงอำเภอเขมราฐ และหาดชมดาวอำเภอนาตาล ซึ่งเป็น พื้นที่ต่อเนื่องกัน จึงเห็นว่าระหว่างรอการประกาศจัดตั้งอุทยานธรณีเป็นระดับประเทศ น่าจะผนวก พื้นที่นี้ไปในคราวเดียวกัน

10 เมษายน 2558 อำเภอโพธิ์ไทรได้จัดกิจกรรม ตามรอยเสด็จสมเด็จพระรัตนราชสุตาฯ สยามบรมราชกุมารี ทางเรือเหมือนเหตุการณ์ที่สมเด็จพระรัตนราชสุตาฯ สยามบรมราชกุมารีเสด็จเมื่อวันที่ 10 เมษายน 2535 (จัดกิจกรรมเฉพาะช่วงจากบ้านสำโรงไปยังบ้านผาชันอำเภอโพธิ์ไทร)

และในปีเดียวกันวิทยาลัยพยาบาลราชชนนีอุบลราชธานีและวิทยาลัยสาธารณสุขสิรินธร ได้นำนักศึกษาจัดกิจกรรมตามรอยเสด็จฯ จากบ้านหูลงไปยังบ้านโห่งนขาม และบ้านดงนาอำเภอศรีเมืองใหม่

วันที่ 1 มิ.ย. 2558 นายคันฉัตร ตันเสถียร รองผู้ว่าราชการ จังหวัดอุบลราชธานี เปิดเผยว่า จังหวัดอุบลราชธานี ได้ขอจัดตั้งอุทยานธรณีผาชัน สามพันโบก และประกาศเป็นอุทยานธรณีระดับประเทศ ซึ่งได้เสนอคณะกรรมการอนุรักษ์สิ่งแวดล้อมแห่งชาติและศิลปกรรม พิจารณาให้ความเห็นชอบ เพื่อนำเสนอคณะกรรมการสิ่งแวดล้อมแห่งชาติ และคณะรัฐมนตรี พิจารณาถึงการเตรียมความพร้อมของจังหวัด ในการจัดตั้งอุทยานธรณีผาชัน สามพันโบก (ที่มา: ไทยรัฐออนไลน์ 1 มิ.ย. 2558 <https://www.thairath.co.th/news/local/502370>)

เดือนสิงหาคม 2560 กรมทรัพยากรธรณี เผยแพร่คู่มือ ผู้เล่าเรื่อง ผาชัน สามพันโบก (http://www.dmr.go.th/download/article/article_20180827120151.pdf)

วันที่ 8-10 มกราคม 2562 นายสุรียัน กิจสวัสดิ์ ผู้อำนวยการอุทยานธรณีผาชัน-สามพันโบก พร้อมคณะทำงาน, นายเชษฐา ไชย สัตย์ กรรมการพัฒนาการท่องเที่ยวและกีฬา จ.อุบลราชธานี, นายธนภฤต สายใจ สมาชิกสภาจังหวัดอุบลราชธานี (ส.อบจ.) เขต อำเภอโพธิ์ไทร และผู้นำชุมชนในพื้นที่อุทยานธรณีผาชัน-สามพันโบก ได้ร่วมให้การต้อนรับและประชุมหารือกับคณะทำงานชุดใหญ่จาก กระทรวงทรัพยากรฯ นำโดย นายสุรชัย ศิริพงษ์เสถียร ผู้อำนวยการศูนย์วิจัย กรมทรัพยากรธรณี และทีมผู้เชี่ยวชาญและที่ปรึกษาภาคสนาม ในโอกาสลงพื้นที่ครั้งสุดท้ายเพื่อเตรียมความพร้อม สำหรับการประเมินภาคสนามตามหลักเกณฑ์ขั้นตอนปฏิบัติ (เดือนมีนาคม 2562) เพื่อให้ประกาศเป็นอุทยานธรณีระดับประเทศอย่างสมบูรณ์ (<https://smartnews.online/?p=761>)

22 สิงหาคม 2562 คณะกรรมการอนุรักษ์แหล่งธรณีวิทยาและจัดตั้งอุทยานธรณี มีมติรับรองการจัดตั้งอุทยานธรณี ผาชัน สามพันโบก
