

รายงานวิจัยเชิงปฏิบัติการ
การศึกษาในเวศลุ่มน้ำโขงเพื่อการอนุรักษ์เขตสงวนปลาแม่น้ำโขง
ต่อความมั่นคงทางอาหาร



โดย ทีมวิจัยชุมชนบ้านตาดเสริม

บ้านตาดเสริม หมู่ 1 ตำบลบ้านม่วง อำเภอสังคม จังหวัดหนองคาย

มกราคม 2562 – ธันวาคม 2563

สนับสนุนโดย

โครงการวิจัยและพัฒนาชุมชนต้นแบบสุขภาวะ บนฐานความมั่นคงทรัพยากรทางอาหาร
และทรัพยากรธรรมชาติ ในลุ่มน้ำโขง และความสามารถปรับตัวจากปัจจัยเสี่ยงด้านภัยพิบัติ,
มูลนิธิเพื่อการพัฒนาที่ยั่งยืน

และ

สำนักงานกองทุนสนับสนุนการสร้างเสริมสุขภาพ (สสส.)

สารบัญ

ลำดับ	เนื้อหา	หน้า
1	บริบทชุมชน	3
	1.1 ความเป็นมาของชุมชน	4 - 9
	1.2 วัฒนธรรมและประเพณีชุมชน	8
2	วิถีชีวิตความเป็นอยู่	8
3	การพึ่งพาแม่น้ำโขงของชุมชน	
	3.1 ระบบนิเวศย่อยแม่น้ำโขงบ้านตาดเสริม	10
	3.2 การพึ่งพาด้านการเกษตร	11
	3.3 การพึ่งพาด้านการประมงชุมชน	12
4	สถานการณ์ปัญหาและผลกระทบจากการเปลี่ยนแปลงแม่น้ำโขง	14
5	ทิศทางการจัดการแก้ไขปัญหาของบ้านตาดเสริม	16
	5.1 ข้อเสนอด้านการประมง	16
	5.2 ข้อเสนอด้านการป้องกันภัยพิบัติ	16
	5.3 ข้อเสนอด้านการพัฒนาคุณภาพชีวิต	16
6	แผนงานการสร้างรูปธรรมในปี 2562-63	17
ภาคผนวก	วัตถุประสงค์, งบประมาณ, รายชื่อทีมวิจัยชุมชน	18
	กิจกรรมในช่วงการทำงานวิจัย	19

1. บริบทชุมชน

บ้านตาดเสริม เป็นหมู่บ้านในเขตตำบลบ้านม่วง พื้นที่การทำมาหากินของชุมชนส่วนใหญ่ อยู่ในเขตป่าสงวนแห่งชาติพานพร้าวแก้งไก่ ชุมชนตั้งอยู่ทางทิศตะวันตกของอำเภอสังขม ห่างจากตัวเมือง จังหวัดหนองคายระยะทาง 112 กิโลเมตร ห่างจากที่ว่าการอำเภอสังขมระยะทาง 18 กิโลเมตร ที่มีพื้นที่ติดแม่น้ำโขงและภูเขา

ลักษณะพื้นที่ของตำบลบ้านม่วง มีระบบนิเวศหลากหลายทั้งด้านป่าภูเขาราบสูงต่ำสลับกัน และติดแม่น้ำโขง พื้นที่อยู่เหนือระดับน้ำทะเล 200-600 เมตร พื้นที่ที่มีความลาดต่ำจะมีไม้จำพวกต้นไผ่บง ต้นไผ่ไร่ ไม้ตั่ว ไม้เป่า พื้นที่สูงบนยอดเขาจะมีต้นไม้ เช่น ป่าไม้ซางไม้พาง ไม้ไร่ ไม้ข้าวหลาม ไม้บง ไม้ประดู่ ไม้ตะแบก ไม้รัง ไม้กระบกไม้เต็งและมีเห็ดต่างๆชนิดทั้งกินได้และกินไม่ได้ มีสัตว์ป่าน้อยใหญ่ในพื้นที่ได้แก่ ลิง หมูป่า ไก่ป่า กระรอก นกหัวจุก นกกระจิบ นกหอน นกแซว ตุ่น หนูหวาย หนูท้องขาว หนูนา กบ เขียด ปลา กุ้ง ปู หิน ไช้มดแดงมดดำ และยังมีผลไม้ป่าจำพวก หว้าใหญ่ นอดน้ำ มะม่วงป่า หมาก หวดป่า กอ และหมากไม้ป่าซึ่งเป็นอาหารของสัตว์อีกหลายชนิด ป่าในตำบลบ้านม่วงยังคงมีความอุดมสมบูรณ์ มีการใช้ประโยชน์ของป่าเป็นแหล่งอาหารของคนและสัตว์เป็นที่อยู่ของสัตว์น้อยใหญ่หลายชนิด มีความสมบูรณ์ เอื้อต่อการพัฒนาอนุรักษ์พื้นที่ให้เป็นแหล่งอาหารของคนและสัตว์ สร้างเป็นแหล่งหารายได้ จากการพัฒนาพื้นที่ให้เป็นแหล่งท่องเที่ยวศึกษาดูงานได้ทุกหมู่บ้าน มีอาณาเขตทิศเหนือ ติดกับแม่น้ำโขง ทิศใต้ ติดกับเขตพื้นที่ตำบลนางิ้ว อำเภอสังขม จังหวัดหนองคาย ทิศตะวันออก ติดกับเขตพื้นที่ตำบลสังขม อำเภอสังขม จังหวัดหนองคาย ทิศตะวันตก ติดกับเขตพื้นที่ตำบลหาดคัมภีร์ อำเภอปากชม จังหวัดเลย

บ้านตาดเสริม มีพื้นที่ที่อยู่อาศัยติดภูเขาและแม่น้ำโขง นิเวศและทรัพยากรทางธรรมชาติในพื้นที่ของบ้านตาดเสริมยังมีความเป็นธรรมชาติที่อุดมสมบูรณ์ไปด้วยป่าเขา ดิน น้ำและอาหาร ไม่ว่าจะเป็นอาหารจากแม่น้ำโขงหรืออาหารจากป่า ชาวบ้านตาดเสริมมีความผูกพันกับพื้นที่บ้านเกิดเมืองนอน แห่งนี้ มาช้านาน ในสมัยก่อนบ้านตาดเสริมเป็นเมืองหน้าด่านและเป็นหมู่บ้านแรกๆที่มีการสู้รบกับข้าศึกที่จะมาแย่งชิงแผ่นดินประเทศไทยตอนบน จะมีนายทหารประจำอยู่ในพื้นที่บ้านตาดเสริมคอยปกป้องบ้านเมืองจากภัยคุกคามทางด้านสงคราม จนทำให้มีตำนานเล่าขาน ถึงความเสียสละและความดีที่ต่อสู้ปกป้องบ้านเมืองมาในสมัยก่อนต่อ ๆ กันมาและจึงเป็นที่มาของ **ศาลเจ้าปู่หลักหมื่น** ศาลเจ้าปู่หลักหมื่นเป็นสถานที่สำคัญของพี่น้องบ้านตาดเสริมและพี่น้องหมู่บ้านตำบลบ้านม่วงที่ให้ความนับถือ ใคร ๆ เดินทางผ่านไปมา ต้องยกมือไหว้หรือบอกกล่าวกันทุกคน

ในอดีตทรัพยากรทางธรรมชาติลุ่มน้ำโขงในพื้นที่บ้านตาดเสริม ยังมีความอุดมสมบูรณ์ที่สามารถเป็นแหล่งอาหาร ให้ชาวบ้านได้อาศัยทรัพยากรทางธรรมชาติในการดำรงชีวิต และสามารถสร้างรายได้ทั้งด้านการประมงและด้านการเกษตร ตลอดใช้พื้นที่สร้างที่อยู่อาศัยและเป็นพื้นที่ทำมาหากิน ชาวบ้านได้พึ่งพาแม่น้ำโขงตั้งแต่บรรพบุรุษ การหาอาหารที่เกิดขึ้นจากธรรมชาติเป็นวิถีชีวิตที่เรียบง่าย หลังจากเลิกงานจากการทำไร่นาแล้ว ชาวบ้านจะออกหาปลา เก็บผักตามธรรมชาติ นำมาประกอบอาหาร

เย็นกินในครอบครัว ช่วงฤดูไหนดปลาได้เยอะจะแบ่งปันเพื่อนบ้าน และการใช้พื้นที่ริมแม่น้ำโขงทำเกษตร ริมโขงปลูก ผัก และพืชเศรษฐกิจ เช่น ยาสูบ มะเขือเทศ มันเทศ ข้าวโพด เป็นต้น

1.1 ความเป็นมาของชุมชน

ประวัติการตั้งถิ่นฐานตามที่ทีมวิจัยตำบลบ้านม่วง (ภายใต้การสนับสนุนของสำนักงานกองทุนสนับสนุนการวิจัย) ได้สืบค้นจากคำบอกเล่าของคนในชุมชนเมื่อปี พ.ศ. 2561 ระบุว่า บ้านตาดเสริม ก่อตั้งราว ๆ ปี พ.ศ. 2390 โดยมีชาวบ้านอพยพ ถิ่นฐานมาจากเมืองบ่อแต่น เมืองแก่นท้าว เมืองหมอม เมืองสาณะคาม สาธารณรัฐประชาธิปไตยประชาชนลาว ใช้แพไม้ไผ่ล่องตามแม่น้ำโขง เมื่อมาถึงพื้นที่แห่งนี้ ในช่วงเวลาพลบค่ำจึงได้หยุดพักและตั้งเพิงพักเพื่ออยู่อาศัยพักผ่อนชั่วคราว ตกช่วงกลางคืนก่อนเข้านอน ชาวบ้านได้ยินเสียงปลาออ หรือเสียงปลาเรียกหากัน ชาวบ้านจึงรู้ว่าที่นี่มีปลาจำนวนมาก เหมาะสำหรับเป็นแหล่งอาหารและสร้างที่อยู่อาศัย จึงตกลงกันเลือกพื้นที่แห่งนี้เป็นที่ตั้งหมู่บ้าน ต่อมากลุ่มคนที่อพยพ ก็จับจองพื้นที่ทำกินและที่อยู่อาศัย ท้าวขุนพันธ์ริรักษ์เป็นผู้นำหมู่บ้านคนแรกและตั้งชื่อหมู่บ้านว่า บ้านหาดคำ ซึ่งมาจากในหมู่บ้านมีลำห้วยที่มีลักษณะเป็นน้ำคำสีทองไหลอยู่ห้วยตลอดทั้งสายจึงเป็นที่มาของชื่อหมู่บ้าน บ้านหาดคำอยู่ทางทิศเหนือราว 3 กิโลเมตรของตำบลบ้านม่วงในปัจจุบัน

ต่อมาในปี พ.ศ. 2420 บ้านหาดคำได้เกิดโรคระบาดโรคหิวตักโรค จึงมีการอพยพโยกย้ายหลายครั้ง เข้าไปบ้านเกินฝั่ง สปป.ลาว ย้ายไปบริเวณบ้านหนอง และย้ายหมู่บ้านมาอยู่บริเวณลำห้วยไร่ ไกลน้ำตกรักษาชีพ และตั้งชื่อหมู่บ้านว่า **บ้านตาดหมอก** ต่อมาอยู่ได้ไม่นานเนื่องจากช่วงฤดูฝนมีน้ำป่าไหลหลากและชาวบ้านกลัวอันตรายจากน้ำป่า ก็ย้ายหมู่บ้านมาตั้งบ้านเรือนอยู่บริเวณชุมคำห่างจากหมู่บ้านเดิมประมาณ 1 กิโลเมตร (คำ ภาษาถิ่นหมายถึงทองคำ) เมื่อย้ายหมู่บ้านมาได้ 3 ปีได้เกิดภัยแล้งอย่างรุนแรงทำให้ขาดแคลนน้ำดื่ม น้ำใช้ ประกอบด้วยภูเขาชุมคำอยู่ไกลจากแหล่งน้ำ จึงพากันย้ายถิ่นฐานมาตั้งหมู่บ้านในพื้นที่บ้านตาดเสริมในปัจจุบัน ซึ่งในราวปี พ.ศ. 2422 หรือประมาณ 140 ปีที่ผ่านมา บ้านตาดเสริมชื่อเดิมคือบ้านตาดหมอก คำว่าตาด หมายถึงน้ำตกที่ไหลตกลงมาเป็นชั้น ๆ ซึ่งหมายถึงน้ำตกรักษาชีพ ประกอบด้วยพื้นที่เป็นป่าดงดิบทำให้มีหมอกปกคลุมยอดเขาเกือบตลอดปีมีผู้คนอพยพเข้ามาเสริมขึ้นเรื่อย ๆ จนชาวบ้านมีการพูดกันว่ามีคนมาเสริมอีกแล้วและมีคนพูดภาษาเพี้ยนไปจากเดิมจึงทำให้ชาวบ้านเรียกชื่อหมู่บ้านว่า **บ้านตาดเสริม** ซึ่งเป็นที่มาของชื่อบ้านตาดเสริมในปัจจุบัน

บ้านตาดเสริม ทิศตะวันออกติดแม่น้ำโขง สปป.ลาว ทิศตะวันตกติดพื้นที่บ้านวังมน หมู่ 5 ทิศเหนือติดบ้านม่วง หมู่ 2 ทิศใต้ติดพื้นที่บ้านน้ำไพร หมู่ 5 ตำบลสังคม ในอดีต บ้านตาดเสริมยังมีความเป็นธรรมชาติที่อุดมสมบูรณ์ไปด้วยป่าเขา ดิน น้ำและอาหาร ไม่ว่าจะเป็นอาหารจากแม่น้ำโขงหรืออาหารจากป่า ชาวบ้านตาดเสริมมีความผูกพันกับพื้นที่บ้านเกิดเมืองนอนแห่งนี้มาช้านาน ในสมัยก่อน บ้านตาดเสริมเป็นเมืองหน้าด่านและเป็นหมู่บ้านแรก ๆ ที่มีการสู้รบกับข้าศึกที่จะมาแย่งชิงแผ่นดินประเทศไทย ตอนบน จะมีนายทหารประจำอยู่ในพื้นที่บ้านตาดเสริมคอยปกป้องบ้านเมืองจากภัยคุกคามทางด้านสงคราม จนทำให้มีตำนานเล่าขาน ถึงความเสียสละและความดีที่ต่อสู้ปกป้องบ้านเมืองมาในสมัยก่อนต่อ ๆ กันมา และจึงเป็นที่มาของ ศาลเจ้าปู่หลักหมื่น ศาลเจ้าปู่หลักหมื่น เป็นสถานที่สำคัญของพี่น้องบ้านตาดเสริมและ

พี่น้องหมู่บ้านตำบลบ้านม่วงที่ให้ความนับถือ ใคร ๆ เดินทางผ่านไปมา ต้องยกมือไหว้หรือบอกกล่าวกันทุกคน บ้านตาดเสริมยังมีสถานที่สำคัญและเป็นพื้นที่แหล่งท่องเที่ยวเช่น น้ำตกธารทิพย์ น้ำตกท่ายาว และวัดน้ำฮวย ซึ่งเป็นวัดโบราณในสมัยก่อนที่บรรพบุรุษได้สร้างไว้ ปัจจุบันมีการบูรณะการวัดใหม่ทำให้พื้นที่วัดเก่าในสมัยก่อน ไม่เหลือร่องรอยของโบราณมากนัก แต่จะมีเศษของวัตถุที่เหลือพอมิให้ดูว่าเป็นวัดดั้งเดิม

ลำดับเหตุการณ์สำคัญของชุมชน¹

จากการรวบรวมข้อมูลที่มีการศึกษามาก่อนหน้านี้ และการประชุมร่วมของทีมิวิจัย สามารถกำหนดเหตุการณ์สำคัญ ๆ ที่เกิดขึ้นในอดีต ต่อเนื่องจนถึงปัจจุบันได้ดังนี้

พ.ศ. 2442 ย้ายถิ่นฐานมาตั้งหมู่บ้านในพื้นที่บ้านตาดเสริมในปัจจุบันซึ่งในราวประมาณ 140 ปีที่ผ่านมา จนถึงปัจจุบัน

พ.ศ. 2501 ทางรถไฟจากกรุงเทพมหานคร – หนองคายเปิดใช้

พ.ศ. 2508 ถนนมิตรภาพเปิดใช้จากโคราช – หนองคาย

พ.ศ. 2510 กรมป่าไม้ประกาศผังแนวเขตป่าสงวนแห่งชาติป่าพรานพร้าวแก้งไก่อ

พ.ศ. 2510 - 2511 ซึ่งช่วงนั้นรัฐบาลเริ่มมีการสนับสนุนให้ชาวบ้านได้ปลูก

พ.ศ. 2512 มีการปลูกปอ

พ.ศ. 2514 มีถนนลูกรัง

พ.ศ. 2520 รัฐบาลมีการสัมปทานป่าไม้ในเขตพื้นที่กิ่งอำเภอสังขม

พ.ศ. 2524 ถนนลาดยางเข้า

พ.ศ. 2525 ไฟฟ้าเข้าในบ้านตาดเสริม

พ.ศ. 2532 ทรัพยากรป่าไม้หมดไปจากการสัมปทานป่าไม้

พ.ศ. 2535 ชาวบ้านวังมนมีการปลูกปลูกเดียวเป็นเศรษฐกิจหลักในช่วงนั้นและ

พ.ศ. 2540 ชาวบ้านปลูกถั่วเหลือง ทั้งปลูกเดียวและถั่วเหลืองเป็นพืชเศรษฐกิจหลักและได้รับการสนับสนุนจากนายทุนในการเพาะปลูกและปลูกมันสำปะหลัง

¹ การสืบค้นข้อมูลของทีมิวิจัยชุมชนบ้านตาดเสริม และบางส่วนอ้างอิงจากเอกสารพัฒนานิพนธ์ “อุทกภัยในลุ่มน้ำฮวย : การจัดทำแผนเผชิญอุทกภัยและการฟื้นฟูโดยการมีส่วนร่วมของชุมชนบ้านวังมน ตำบลบ้านม่วง อำเภอสังขม จังหวัดหนองคาย” โดย ณิชริตา เพื่อนพิมาย, 2561, มหาวิทยาลัยมหาสารคาม

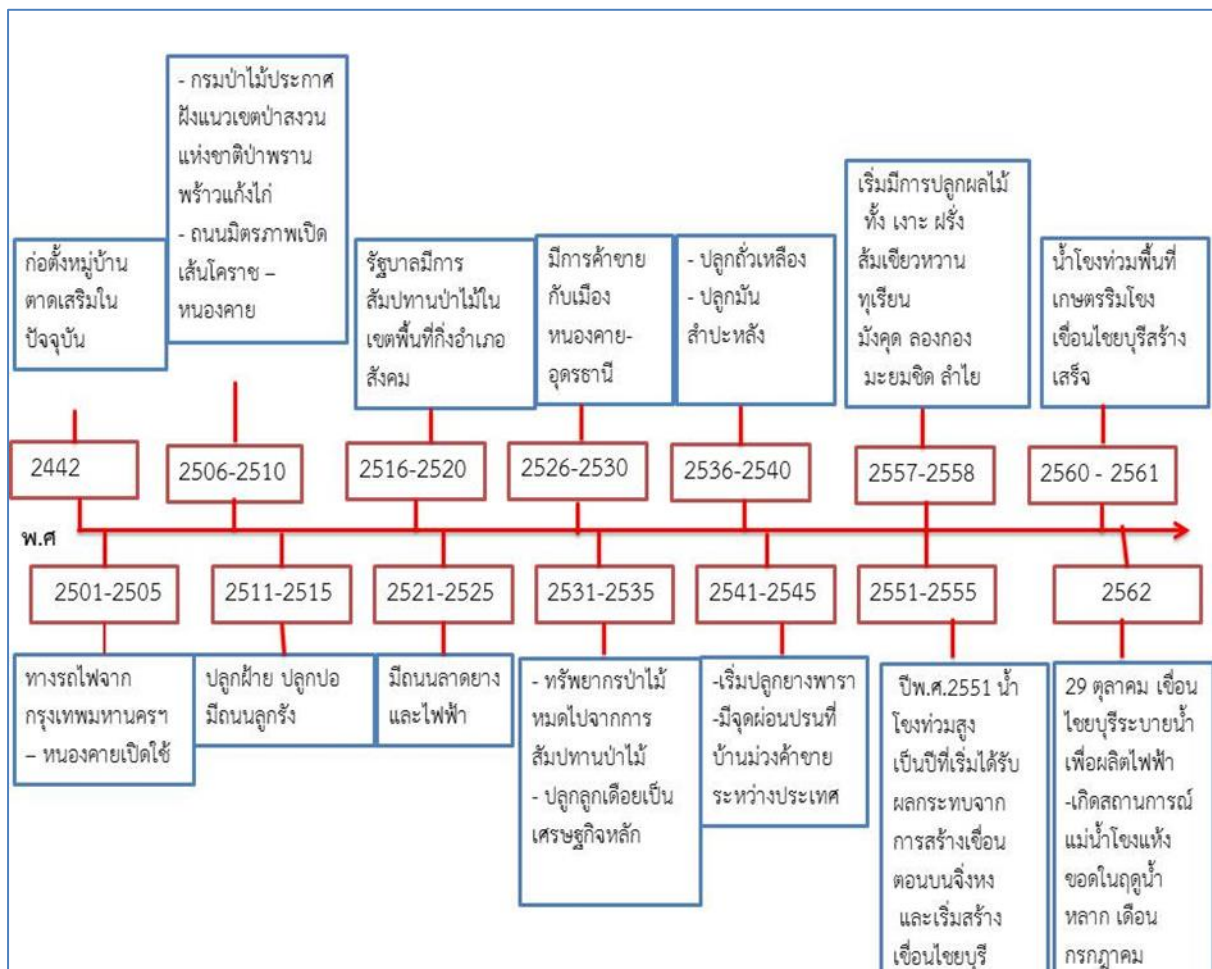
https://drive.google.com/file/d/1JrKy9aChHliHy84zOBbKQk7A3Qs7iohA/view?fbclid=IwAR0UnZw4o1QO56L_9dPHqNpaj-SWNjfmH1f-Q11nts08oQeTs8N4OO80O

พ.ศ.2540-2549 เริ่มปลูกยางพารา มีการหน่วยงานรัฐสนับสนุนให้ปลูกเนื่องจากราคายางก้อน ถ้วยกิโลละ 80 บาท

พ.ศ. 2545 มีจุดผ่อนปรนที่บ้านม่วง อำเภอสังขม จังหวัดหนอง มีการค้าขายระหว่างประเทศไทย และประเทศลาว เช่น ค่าขายสินค้าเกษตร เป็นต้น

พ.ศ. 2551 น้ำโขงท่วมสูงการเกษตรริมโขงได้รับผลกระทบ

พ.ศ. 2553 เชื้อนจีนหงในประเทศจีนสร้างเสร็จ และเชื้อนไชยบุรีเริ่มก่อสร้าง



พ.ศ. 2561 น้ำโขงมีระบบสูงท่วมพื้นที่เกษตรริมโขง

พ.ศ. 2562 เกิดปรากฏการณ์น้ำโขงมีระดับน้ำที่ลดลงอย่างรวดเร็ว ในบางพื้นที่แห้งขอดทำให้สันทรายโผล่ ซึ่งเป็นความผิดปกติเนื่องจากน้ำลดลงในฤดูน้ำหลาก และวันที่ 29 ตุลาคม เชื้อนไชยบุรีเปิดระบายน้ำเพื่อผลิตกระแสไฟฟ้า

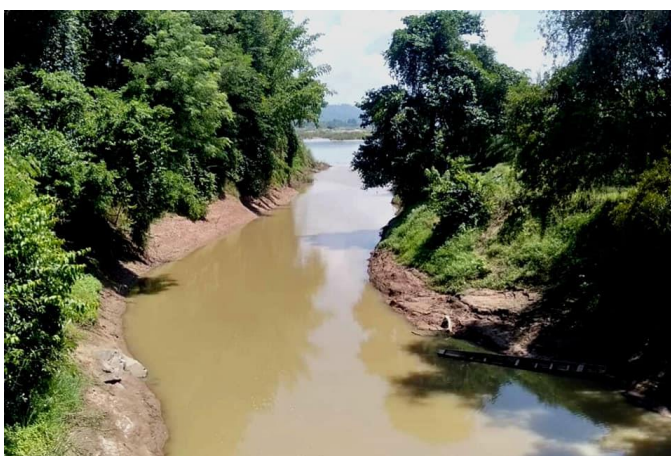
ปัจจุบัน บ้านตาดเสริม หมู่ 1 ตำบลบ้านม่วง อำเภอสังขม จังหวัดหนองคาย มีประชากรทั้งหมด 581 ราย แยกเป็นชาย 279 คน หญิง 320 คน มีครัวเรือนทั้งสิ้น 144 ครัวเรือน มีนายรัชชานนท์ อ่างมัจฉา เป็นผู้ใหญ่บ้าน บ้านตาดเสริมระดับความสูงจากน้ำทะเล ตั้งแต่ 200-600 เมตร สภาพภูมิประเทศ

เป็นพื้นที่ราบสูง มีภูเขา เหมาะแก่การทำเกษตร พืชไร่ และมีพื้นที่ราบเป็นแหล่งสร้างที่อยู่อาศัยและทำนา
 อาณาเขตติดกับแม่น้ำโขงยาวประมาณ 2.4 กิโลเมตร แม่น้ำโขงมีร่องน้ำลึก และบริเวณน้ำตื้นมีหาดทราย
 คก ลวง บุ่ง

ภาพ แผนที่บ้านตาดเสริม ตำบลบ้านม่วง อำเภอสังขาม จังหวัดหนองคาย



บ้านตาดเสริมจะมีแหล่งน้ำตามธรรมชาติ ได้แก่ แม่น้ำโขง ระยะความยาวแม่น้ำโขงช่วง
 บ้านตาดเสริมยาวประมาณ 2.4 กิโลเมตรและมีลำน้ำสาขาได้แก่ ห้วยตาดเสริม ห้วยน้ำฮวย น้ำฮวยมีต้น
 กำเนิดมาจากบ้านศิ่วงกต ตำบลนาแค อำเภอนาขึง จังหวัดอุดรธานี ไหลผ่านบ้านนาจิว บ้านวังมน และ
 ไหลออกสู่มแม่น้ำโขงที่บริเวณวัดปากน้ำฮวยที่บ้านตาดเสริม



ลำน้ำฮวยก่อนไหลลงสู่มแม่น้ำโขง (ภาพ ชัยวัฒน์ ภาระคุณ)

อาชีพและเศรษฐกิจหลักของชุมชน

อาชีพหลัก ด้านประมง หารปลาในแม่น้ำโขง ด้านการเกษตรได้แก่ เกษตรริมโขง ทำไร่ สวน ยางพารา ปลูกข้าวนาปี นาปรัง ค้าขาย ขายของชำ ขายผัก สิ้นค้าทางการเกษตร พนักงาน – รัฐบาลกร บางส่วนรับจ้างตลอดทั้งปี

1.2 วัฒนธรรมประเพณีของชุมชน

ชาวบ้านตาดเสริม มีบุญประเพณีเช่นเดียวกับชาวบ้านในภาคอีสานทั่วไป ดังที่ได้แสดงตาม ตารางนี้

ประเพณีที่สำคัญ	ม.ค.	ก.พ.	มี.ค.	เม.ย.	พ.ค.	มิ.ย.	ก.ค.	ส.ค.	ก.ย.	ต.ค.	พ.ย.	ธ.ค.
ขึ้นปีใหม่												
ประเพณีข้าวเปลือก												
สงกรานต์												
ทำบุญกลางบ้าน เลี้ยงปู่เจ้าบ้าน												
เข้าพรรษา												
ออกพรรษา												
แข่งขันเรือ												
ลอยกระทง												
บุญวันวิสาขบูชา												

2. วิถีชีวิตความเป็นอยู่

บ้านตาดเสริมมีลำห้วยสาขาหลักคือ ห้วยน้ำฮวย ห้วยตาดเสริม เมื่อก่อนพื้นที่บ้านตาดเสริมมีการพึ่งพาและใช้ประโยชน์จากแม่น้ำโขง ลำห้วยสาขา ทั้งด้านประมงและด้านการเกษตรมาตลอด ทรัพยากรทางธรรมชาติมีความอุดมสมบูรณ์ ทั้งด้านอาหารและการใช้น้ำเพื่อการเกษตร พื้นที่บ้านตาดเสริม มีนิเวศที่เกิดขึ้นจากธรรมชาติไม่ว่าจะเป็นนิเวศแม่น้ำโขงเช่น โขดหิน ต้นไคร้ น้ำ ถก ลวง บุง หาดทราย นิเวศภูเขาป่าไม้ ลำห้วย ต่างก็มีการพึ่งพา การใช้ประโยชน์ในพื้นที่ต่างกัน ขึ้นอยู่กับช่วงฤดูกาลในแต่ละปี

นิเวศในพื้นที่บ้านตาดเสริมในอดีต เมื่อก่อนไม่ว่าจะเป็นพื้นที่นิเวศทางน้ำและทางบก ต่างก็มีความอุดมสมบูรณ์ในด้านทางอาหารจำนวนมาก และมีมากพอที่จะหล่อเลี้ยงผู้คนได้ตลอดทั้งปี เช่น ด้านการประมง ชาวบ้านจะมีอาหารหลักคือ อาหารจากสัตว์น้ำหรือปลาแม่น้ำโขง ลำห้วยสาขาได้แก่ กุ้ง หอย ปู ปลา แมลงสัตว์น้ำต่าง ๆ ที่สามารถรับประทานได้ สัตว์น้ำแต่ละชนิดที่พบเจอในพื้นที่ มีปริมาณจำนวนมาก การทำการเกษตรสามารถทำได้ตามตลิ่งริมแม่น้ำโขง ในช่วงน้ำลดลงเริ่มตั้งแต่เดือนธันวาคมจนถึงเดือน

เมษายนของทุกปี ชาวบ้านจะปลุกผักชนิดต่าง ๆ ได้ตามสันดอนทรายที่เกิดจากการทับถมซึ่งดินที่เกิดขึ้นล้วนมีคุณสมบัติเป็นดินที่มีแร่ธาตุจำนวนมาก สามารถปลุกพืชผักได้โดยไม่ต้องใช้ปุ๋ยเคมี ในพื้นที่ริมโขงบ้านตาดเสริมส่วนมากจะปลุกมะเขือเทศ พืชผักนานาชนิด

วิถีชีวิตและการดำรงชีวิตประจำวันของชาวบ้านตาดเสริม ชาวบ้านจะมีการทำการเกษตรในแต่ละวันเป็นงานหลักและหลังจากเสร็จจากงานประจำชาวบ้านจะลงหาอาหารจากแม่น้ำโขง ห้วยน้ำฮวย โดยใช้เครื่องมือจากภูมิปัญญาและเครื่องมือหาปลาพื้นบ้านได้แก่ มอญ เบ็ด ตุ่มกุง ตุ่มปลา จัน ไช ลอบ ต่าง ลากจับสัตว์น้ำเพื่อนำมาเป็นอาหารในแต่ละวัน การหาปลาเพื่อนำมาเป็นอาหารชาวบ้าน จะหาปลาที่มีขนาดใหญ่ ปลาขนาดเล็กชาวบ้านจะไม่นิยมจับกัน การหาปลาชาวบ้านจะหาแค่พอเพียงหาเฉพาะได้เป็นอาหารในแต่ละวัน โดยการวางเครื่องมือชนิดต่าง ๆ ตามพื้นที่ที่ปลาอาศัย จะลงหาปลาเฉพาะช่วงเช้าและช่วงเย็นในแต่ละวัน

พื้นที่นิเวศแม่น้ำโขงบ้านตาดเสริมยังมีแหล่งวางไข่ของปลาเอิน ปลากระบอก ปลามาง ปลาใน และปลาน้ำโขงชนิดอื่น ๆ เข้ามาวางไข่ในช่วงฤดูหนาวเริ่มตั้งแต่ต้นเดือนพฤศจิกายนถึงเดือนกุมภาพันธ์ในแต่ละปีส่วนมากจะพบเห็นปลาเอินขึ้นมาผสมพันธุ์และวางไข่ในบริเวณ คอคน้ำ ซึ่งนิเวศแม่น้ำโขงแถวนี้จะเป็นลักษณะเป็นแก่งคอนหินและเป็นพื้นที่หาดทราย ชาวประมงในพื้นที่จะจับปลาเอินได้จำนวนมาก และจะมีเจ้าหน้าที่ประมงมาตั้งแคมป์ ริดไข่ปลาเพื่อขยายปริมาณปลาในแต่ละปี จะมีชาวบ้านที่ทำการประมงทั้งบ้านตาดเสริมและบ้านน้ำไพร เข้ามามีส่วนร่วมในแต่ละปี

ปัจจุบันพื้นที่หรือนิเวศของแม่น้ำโขง เริ่มได้รับผลกระทบจากการสร้างเขื่อนในพื้นที่ตอนบนของประเทศเพื่อนบ้าน ส่งผลให้ระดับน้ำโขงขึ้นลงไม่เป็นปกติและเป็นไปตามธรรมชาติ ทำให้นิเวศของแม่น้ำโขงเปลี่ยนแปลง พื้นที่ที่เคยเป็นแหล่งเพาะพันธุ์วางไข่ของปลา มีการเปลี่ยนแปลงตามระดับน้ำ ปลาไม่สามารถเข้ามาวางไข่ได้ สัตว์น้ำไม่ว่าจะเป็นปลาชนิดต่าง ๆ หอย กุ้ง และแมลงสัตว์น้ำต่างได้รับผลกระทบกับวิถีของสัตว์น้ำ ทำให้การขยายพันธุ์สัตว์น้ำ แหล่งอาหารแหล่งที่อยู่อาศัยของสัตว์น้ำเปลี่ยนแปลงอย่างมาก ปลาลดปริมาณ พันธุ์ปลาบางชนิดหาย ระดับน้ำโขงขึ้นลงรายวัน ชาวบ้านหาปลาไม่ได้ รายได้จากด้านประมงลดน้อยลง การทำเกษตรริมโขงไม่สามารถทำได้เนื่องจากระดับน้ำไม่คงที่ พื้นที่ปลุกผักตามตลิ่งมีความเสี่ยงจากน้ำท่วม จากระดับขึ้นลงในแต่ละวัน บางครั้งระดับน้ำโขงขึ้นเป็นปริมาณมาก เครื่องมือประมงเช่น มอญ ตาข่าย เบ็ด ตุ่มกุง ตุ่มปลา เรือกาบเรือหางยาวของชาวบ้านไหลไปกับน้ำ ต่างได้รับความเสียหาย จากน้ำโขงที่ขึ้นเร็วและไม่มีการแจ้งเตือนจากหน่วยงานหรือผู้ที่เกี่ยวข้องแต่อย่างใด

จากการผันผวนของแม่น้ำโขงที่เกิดขึ้นในปัจจุบัน ส่งผลให้นิเวศและทรัพยากรในลุ่มน้ำโขงเกิดวิกฤตที่ชาวบ้านไม่สามารถแก้ไขได้เท่าทัน ส่งผลให้ความอุดมสมบูรณ์ทางด้านอาหารหายไปเป็นจำนวนมาก รายได้ลด รายจ่ายเพิ่มขึ้น ชาวบ้านต้องหันไปพึ่งอาหารจากตลาดแทนในแต่ละวัน ชุมชนบ้านตาดเสริมมีความเสี่ยงกับการขาดอาหารจากแม่น้ำโขงและรายได้ที่หายไป จึงได้วิเคราะห์สถานการณ์ที่เกิดขึ้น และได้โอกาสทำงานวิจัยร่วมกันในหลายพื้นที่ใน 7 จังหวัดอีสานที่ติดแม่น้ำโขง ชุมชนบ้านตาดเสริมจึงได้รวมกลุ่มชาวบ้านทำงานวิจัยศึกษาข้อมูลที่เกี่ยวข้องกับผลกระทบที่เกิดขึ้น เพื่อหาทางแก้ไข จึงได้มี

การจัดประชุมประชาคมหมู่บ้านเพื่อศึกษาและแก้ไขปัญหาที่เกิดขึ้น จากการประชาคมหมู่บ้านชุมชนบ้าน ตาดเสริมมีแนวคิดเห็นจะทำพื้นที่อนุรักษ์ปลาในแม่น้ำโขง เพื่อให้มีพื้นที่อนุรักษ์ปลาและเพื่อขยายพันธุ์ปลา ในพื้นที่เขตที่สามารถสร้างเป็นแหล่งอาศัยแหล่งอาหารของปลาได้

3. การพึ่งพาแม่น้ำโขงของชุมชนบ้านตาดเสริม

3.1 ระบบนิเวศย่อยแม่น้ำโขงบ้านตาดเสริม

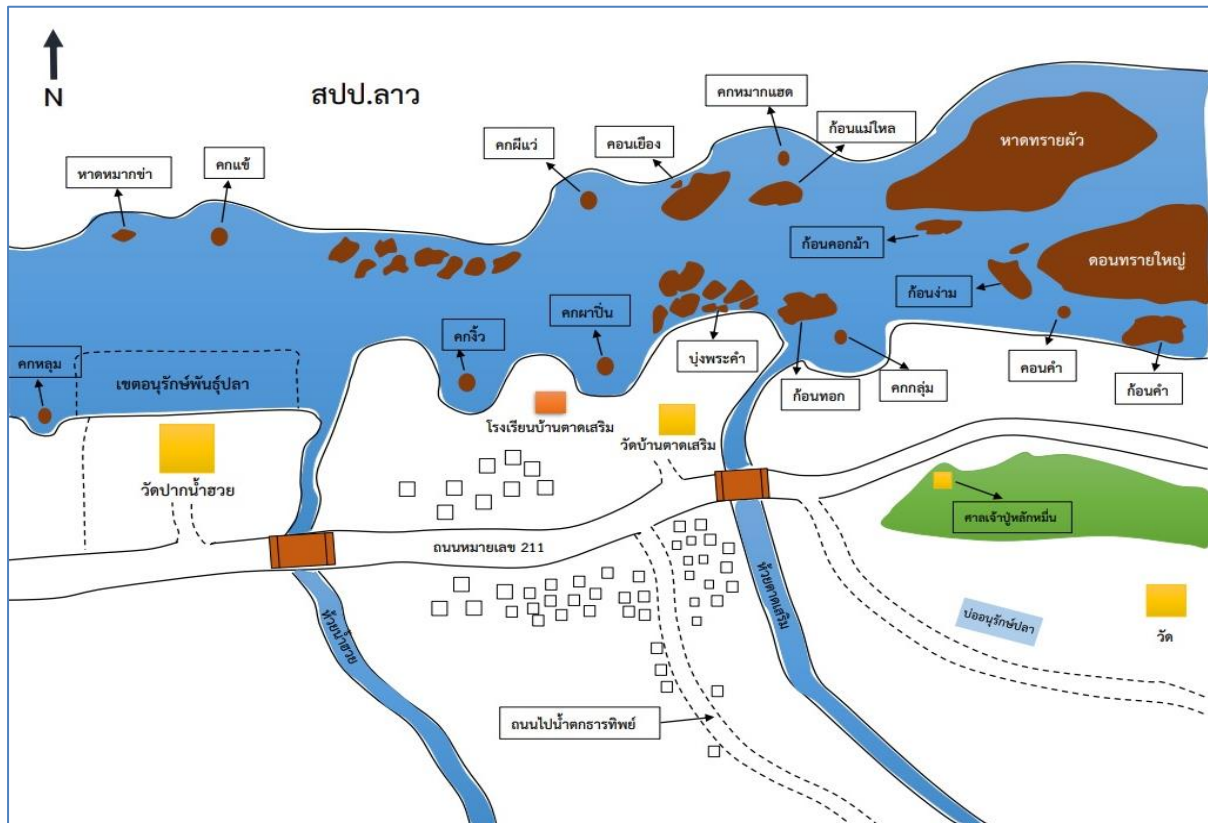
แม่น้ำโขงที่ไหลผ่านเขตบ้านตาดเสริม มีลักษณะเป็นเกาะแก่ง ดอน หาดมากมาย ชาวบ้าน ได้จำแนกเป็นนิเวศย่อย ซึ่งครอบคลุมทั้งฝั่งไทยและฝั่งลาวได้ดังนี้

1. หาด ได้แก่ หาดหมากข่า หาดทรายผั่ว
2. ดก ได้แก่ ดกแซ่ ดกผีแว่ ดกหมากแฮด ดกหลุม ดกจั่ว ดกผาปิ่น ดกกลุ่ม
3. ก้อนหอก ก้อนคำ ก้อนงาม ก้อนคอกม้า ก้อนแม่ไหล
4. บุ่ง ได้แก่ บุ่งพระคำ
5. ดอน ได้แก่ ดอนทรายใหญ่



แม่น้ำโขง ที่บ้านตาดเสริม (ภาพ โครงการวิจัยฯ)

ภาพ แสดงระบบนิเวศย่อยในแม่น้ำโขง เขตบ้านตาดเสริม



3.2 การพึ่งพาด้านการเกษตร

บ้านตาดเสริม หมู่ 1 มีพื้นที่ทั้งหมด 2,487 ไร่ ทำการเกษตรจำแนกรายละเอียดตามตารางได้ดังนี้

ประเภทของการทำการเกษตร	จำนวน (คร้วเรือน)	จำนวน (ไร่)	ราคาขายโดยเฉลี่ย(บาท/ไร่)
ทำนากอกเขตชลประทาน	35	308	6,450
สวนยางพารา	106	2,250	11,160
สวนเงาะ	17	64	19,500
สวนปาล์มน้ำมัน	12	115	3,200
สวนส้มโอ	3	15	ไม่มีข้อมูล
สวนส้มเขียวหวาน	1	3	ไม่มีข้อมูล
สวนลิ้นจี่	3	14	ไม่มีข้อมูล
สวนลำไย	5	17	ไม่มีข้อมูล
สวนมะนาว	2	4	ไม่มีข้อมูล
สวนแก้วมังกร	1	2	ไม่มีข้อมูล
กล้วย	47	594	ไม่มีข้อมูล
ไร่ข้าวโพด	2	13	4,550
ไร่มันสำปะหลัง	10	77	5,250
ยูคาลิปตัส	1	12	ไม่มีข้อมูล

ที่มา : งานนโยบายและแผน องค์การบริหารส่วนตำบลบ้านม่วง อำเภอสังขาม จังหวัดหนองคาย, 2562

3.3 การพึ่งพาด้านการทำประมงชุมชน

ในอดีตชาวบ้านก็จะหาปลาเป็นอาหารทุก ๆ วัน โดยเฉพาะในแต่ละฤดูจะมีวิธีการหาปลาไม่เหมือนกันเช่น ฤดูน้ำลดในช่วงเดือนกุมภาพันธ์ถึงเดือนพฤษภาคมของทุก ๆ ปี จะมีปลาขึ้นมาเป็นจำนวนมากเช่น ปลาสวาย ปลากระบอก ปลาแกง ปลาปาก ปลาหมู ปลาเขี้ยวไก่ ปลาคูยราม ปลาหัวสะอี่ ปลารากกล้วย ปลาควยขำ ปลาขบ และปลาอีกนานาชนิด เพื่อขึ้นมาหาพื้นที่วางไข่

เมื่อถึงเดือนมิถุนายนจนถึงเดือนกันยายนจะเป็นฤดูน้ำหลาก น้ำจะเริ่มขึ้นที่ละชนิด ๆ ตามปริมาณมวลน้ำฝนที่เริ่มตกลงมา ชาวบ้านจะหาปลาตามนิเวศริมโขงเป็นส่วนใหญ่ โดยการใช้มอที่มีขนาดตั้งแต่ 6-12 เซนติเมตรขึ้นไป ใช้ตามพื้นที่คกหรือโซ่ที่น้ำเข้าถึง น้ำโขงช่วงนี้หากเป็นเหมือนในอดีต น้ำจะเริ่มขุ่นหรือชาวบ้านเรียกกันว่า “น้ำขุ่นอ่อน” จะหาปลาได้ง่าย เนื่องจากปลาจะมองไม่เห็นมองหรือตาข่ายที่ตักไว้ และอีกส่วนหนึ่งปลาจะเข้ามากินพืชที่น้ำท่วมเป็นอาหารของปลาเช่น ผลหว้าน้ำ ใบพืช เทา ในช่วงน้ำขึ้นสัตว์หรือแมลงต่าง ๆ ที่หนีน้ำไม่ทัน ก็จะเกาะตามกิ่งตามใบไม้และกลายเป็นอาหารของปลา ปลาที่สามารถจับได้ในช่วงนี้จะเป็นปลาที่มีขนาดใหญ่ 1-2 กิโลกรัมขึ้นไปเช่น ปลาคัง ปลาหูหมาด ปลาแซ่ ปลาถด ปลาสงั่ว ปลาปาก ปลาเผา

และในช่วงเดือนตุลาคมถึงเดือนมกราคมของทุกปีเป็นช่วงฤดูหนาว ปลาจะเริ่มมีรสชาติอร่อยกว่าฤดูอื่น ๆ ชาวบ้านจะนิยมหาปลาในช่วงกลางคืนโดยการใช้อุ้งแห หว่านตามทางหาด ช่วงนี้จะเป็นช่วงน้ำเริ่มลด ปลาจะชอบมาเล่นตามหาดที่เกิดขึ้นมาใหม่

ชนิดพันธุ์ปลาที่พบเห็นในพื้นที่ในอดีตถึงปัจจุบัน

ลำดับ	เดือน	ชนิดปลาที่ยังพบ	ชนิดพันธุ์ที่เริ่มสูญพันธุ์
1	มกราคม	ตะเพียน ปลานหัวหมาด(ปลาแก้มดำ) ปลาสวาย ปลาเทพา ปลาเทโพ	ปลาหัว ปลาสงั่ว ปลาบึก
2	กุมภาพันธ์	ปลายอน ปลาปาก ปลามาง ปลาเผา ตะเพียน ปลาเพี้ย ปลาแขยง ปลาโน	ปลาแซ่ ปลาคัง
3	มีนาคม	ปลาอีตุ ปลาโน ปลาคัง ปลาเผา ปลาปากแดง ปลาเนื้ออ่อน ปลาวปลากระเบน ปลาจอก ปลาพอน	
4	เมษายน	ปลาเลิม ปลาโน ปลายอน ปลากระบอก ปลาดุก ปลาช่อน ปลาตอง	ปลาคูณ
5	พฤษภาคม	ปลาอีตุ ปลาเทโพ	ปลาบึก
6	มิถุนายน	ปลาค้าว ปลาคูณ ปลากระเบน ปลากระโห้ ปลากด ปลาคัง	ปลาค้าว ปลาคูณ กะเบน ปลากระโห้
7	กรกฎาคม	ปลาชวย ปลาบอก ปลามาง	
8	สิงหาคม	ปลากดปลาแซ่ ปลาหลด	
9	กันยายน	ปลาเผา ปลาสงั่ว ปลาโจก	
10	ตุลาคม	ปลาแซ่ ปลาหัวล้าน ปลายอน ปลาคัง	ปลาแซ่ ปลาหัวล้าน
11	พฤศจิกายน	ปลาแซ่ ปลาหัวล้าน ปลายอน ปลาคัง ปลาเอน ปลาโจก ปลาสงั่ว	ปลาโพง

เครื่องมือหาปลาและสัตว์น้ำในแม่น้ำโขง

ลำดับ	เครื่องมือหาปลา	จำนวนที่ใช้หาปลา	บริเวณที่หาปลา (ระบุชื่อเรียก เช่น ชื่อเวิน)
1	มอง	ประมาณ 2-7 ผืน	คกจิว-คกผีแล้ คกกกลุ่ม คกผาปิ่น หัวคองคำ คกผีแห้ว รีมแม่น้ำโขง คกน้อย บุ่งแซ่ แซ่น้ำฮวย คกหมากแฮด คกผาปิ่น
2	เบ็ดคั้น	5 - 50 คัน	ตลิ่งแม่น้ำโขง คกผีแ้ว ปู่ระคำถึงคกกกลุ่ม
3	เบ็ดซ่า	5 คัน	แซ่น้ำฮวย คกจิว ตามลำแม่น้ำโขง-
4	เบ็ดเผือก	4 ดวง	คกกกลุ่ม
5	แห	2 ผืน	เขตแม่น้ำโขงในหมู่บ้าน คกปิ่น คองคำ
6	ตุ้มปลา	2-6 หลั่ง	บริเวณลำน้ำฮวย
7	จัน	2	-
8	แหยง	1	คกกกลุ่ม คกหมากแฮด
9	สะวิง	1	ห้วยตาดเสริม ห้วยน้ำฮวย บุ่งพระคำ คกกกลุ่ม

จากการสำรวจปริมาณปลาที่จับได้ในปี พ.ศ. 2561 จากชาวประมงบ้านตาดเสริมจำนวน 16 คน พบว่า

1. เดือนที่จับปลาได้มากที่สุด คือเดือน เมษายน-มิถุนายน จับได้เฉลี่ย 5-10 กิโลกรัมต่อวัน
2. เดือนที่จับปลาได้น้อยที่สุด คือเดือน กรกฎาคม-มีนาคม จับปลาได้เฉลี่ย 2 กิโลกรัมต่อวัน

และการสำรวจรายได้ในปี 2561 ของชาวประมง 16 ราย พบว่า รายได้จากการขายปลาสด รวมทั้งหมดเท่ากับ 239,400 บาท รายได้จากการขายปลาแห้งรวมทั้งหมดเท่ากับ 6,000 บาท และรายได้จากการขายปลาร้า, ปลาแดก รวมทั้งหมดเท่ากับ 7,000 บาท

รวมรายได้ทั้งหมดเท่ากับ 252,400 บาท หรือเฉลี่ย 15,775 บาทต่อคนต่อปี ซึ่งยังไม่รวมมูลค่าของปลาที่นำมาบริโภคในครัวเรือน

รายได้จากการจับปลาของปี พ.ศ. 2561

คนที	1	2	3	4	5	6	7	8	9	10	11	12	13	14	15	16	รวม	
รายได้จากการขายปลาสด	มกราคม	0	3000	500	1000	800	2000	0	1200	0	0	0	0	1000	1000	1000	0	11500
	กุมภาพันธ์	1000	4000	1000	1500	1200	1000	3000	1000	0	0	0	0	1500	1200	500	5000	21900
	มีนาคม	1000	0	1500	2000	1000	1700	3000	1500	0	500	3000	2500	2000	700	1000	2000	23400
	เมษายน	0	0	2000	1000	2500	4000	4000	2000	3000	0	5000	2000	4000	500	1500	0	31500
	พฤษภาคม	0	0	2000	4000	3000	1500	4000	2500	2500	0	0	1500	5000	2000	500	1500	30000
	มิถุนายน	500	0	2000	2000	3000	2000	1000	4000	2000	1000	0	0	5000	1500	2000	2500	28500
	กรกฎาคม	0	0	500	1600	800	2000	500	3000	0	0	0	2000	1000	0	400	0	11800
	สิงหาคม	0	0	600	2000	600	1000	500	1000	0	0	0	0	800	0	500	0	7000
	กันยายน	0	0	500	3000	600	1200	500	400	0	6000	500	0	800	0	500	0	14000
	ตุลาคม	0	2000	500	1500	600	3000	500	600	0	3000	0	0	700	1300	600	0	14300
	พฤศจิกายน	3000	4000	600	1700	500	1600	1000	500	1000	5000	0	0	800	900	1000	1000	22600
	ธันวาคม	0	5000	500	3000	500	4000	2000	2000	1000	0	0	0	600	1800	1000	1500	22900
รายได้จากการขาย ปลาแห้งรวมทั้งปี	1000	0	0	0	0	0	0	0	500	1000	800	2000	0	0	0	700	6000	
รายได้จากการขาย ปลาร้า, ปลาแดก รวมทั้งปี	500	0	0	0	0	0	0	2000	500	1000	500	2000	0	0	0	500	7000	
รวมทั้งหมด	7000	18000	12200	24300	15100	25000	20000	21700	10500	17500	9800	12000	23200	10900	10500	14700	252400	

4. สถานการณ์ปัญหาและผลกระทบจากการเปลี่ยนแปลงของแม่น้ำโขง

ในปัจจุบันความอุดมสมบูรณ์ของแม่น้ำโขงลดลง เนื่องจากโครงสร้างการพัฒนาที่เกิดจากฝีมือมนุษย์และสภาวะการเปลี่ยนแปลงของสภาพภูมิอากาศ ที่ส่งผลกระทบการเปลี่ยนแปลงแม่น้ำโขง สาเหตุหลักมาจากฝีมือมนุษย์ไม่ได้เป็นภัยพิบัติทางธรรมชาติ เช่น แม่น้ำโขงแห้งในช่วงเดือนกรกฎาคม พ.ศ. 2562 เป็นฤดูน้ำหลาก แต่แม่น้ำโขงกลับแห้งขอดเกิดสันดอนทรายจำนวนมาก สาเหตุหลักชาวบ้านคิดว่ามาจากการกักเก็บน้ำของเขื่อนไซยะบุรีที่กั้นน้ำไว้เพื่อผลิตกระแสไฟฟ้า จากสภาวะน้ำโขงแห้งทำให้ปลาที่จะวางไข่ในฤดูวางไข่ เกิดสับสนฤดูเนื่องจากปลาที่วางไข่แล้ว พักเป็นตัวจะรอหน้าในช่วงฤดูฝนเพื่อให้ปลาไหลลงบึงและออกจากบึง แต่กลับกลายเป็นว่าน้ำไม่ไหลหลาก น้ำโขงลดระดับอย่างรวดเร็วทำให้ปลาออกจากบึงไม่ได้ ปลาที่กำลังวางไข่ก็ไม่ยอมวางไข่สับสนฤดู และเกิดปรากฏการณ์ที่ประมงพื้นบ้านและคนพื้นที่เข้ามาจับปลาในบึงมากขึ้น สาเหตุที่ประมงจับปลาเนื่องจากมีโอกาสเดียวที่จะหาปลาได้ ส่งผลกระทบต่อจำนวนปลาในแม่น้ำโขงและความหลากหลายของชนิดพันธุ์ในแม่น้ำโขงลดน้อยลง นอกจากนี้ ผลจากระบบนิเวศแม่น้ำโขงเปลี่ยนแปลง ทำให้ต้นไคร้หน้าตายจำนวนมาก มีหาดทรายเพิ่มมากขึ้น

ในเดือนพฤศจิกายน พ.ศ. 2562 จนถึงปัจจุบัน เกิดปรากฏการณ์น้ำโขงสีคราม หรือน้ำโขงใสผิดปกติ จากการเก็บข้อมูลพบว่า น้ำใสจะต้องเกิดในช่วงเดือนเมษายน แต่ปี 2562 น้ำใสกลับเกิดเร็วกว่าทุกปีซึ่งสภาวะนี้ไม่เคยเกิดขึ้นมาก่อน ปรากฏการณ์นี้หลักวิชาการเรียกว่าน้ำหิวไร้ตะกอนสำหรับกรณีแม่น้ำโขงเปลี่ยนเป็นสีฟ้าคราม น้ำใสจนสามารถมองเห็นพื้นทรายและสะท้อนสีท้องฟ้าได้ชัดเจน เป็นภัยพิบัติทางนิเวศที่ส่งผลกระทบต่อระบบนิเวศแม่น้ำโขงทั้งปลาน้ำจืดที่น้อยลง น้ำที่ใสทำให้เกิดเหาจำนวนมาก และเมื่อประมงพื้นบ้านวางเครื่องมือ มอง ดักปลา เหาที่ลอยมาตามน้ำจะเกาะกับเครื่องมือทำให้เครื่องมือหาปลาเสียหาย ต้องนำมอง ไปตากแดดกำจัดเหาออกจากเครื่องมือ และน้ำที่ใสทำให้ประมงพื้นบ้านไม่สามารถหาปลาได้ช่วงเดือนมกราคม พ.ศ. 2563 ประมงพื้นบ้านบางรายต้องหยุดออกหาปลาเนื่องจากการออกไปหาปลาไม่คุ้มค่าน้ำมัน

จากลักษณะพื้นที่นี้ฝั่งลาวและไทยห่างกันมาก แม่น้ำโขงค่อนข้างกว้าง มีทั้งเวิน ดอน คก มากมาย ทุกนิเวศย่อยมีชื่อเรียก ชาวบ้านเริ่มสังเกตเห็น น้ำที่เคยขุ่นก็ใส ซึ่งผิดปกติวิสัยของแม่น้ำโขง ในอดีต ทุกวันมองไปในแม่น้ำโขงจะเห็นแนวตม เครื่องมือหาปลาของชาวบ้านเราเรียงราย เห็นเบ็ด เห็นเรือใส่มอง ปลาที่ได้ทั้งปลาหัว ปลาปาก ปลาเอน ตอนนี้ภาพเหล่านั้นและปลาดังกล่าวไม่มีอีกแล้ว หากินเองในครัวเรือน

จากสภาวะแม่น้ำโขงแห้งขอดและน้ำโขงสีครามยังส่งผลกระทบต่อเกษตรริมโขง มีการใช้พื้นที่ริมโขงที่ทำเกษตรริมโขงเป็นพื้นที่เศรษฐกิจหลักของบ้านตาดเสริม เช่น ยาสูบ มะเขือเทศ ต้นหอม กระเทียม ผักกาดขิว มะเขือเครือ มันแกว มันเทศ ถั่วลิสง ผักปม ถั่วฝักยาว ถั่วลิ้นเต่า เป็นต้น พื้นที่เกษตรริมโขงได้รับผลกระทบจากสภาวะการเปลี่ยนแปลงของแม่น้ำโขง ทั้งความอุดมสมบูรณ์ของดินหายไป เนื่องจากไม่มีตะกอนทับถมทำให้มีการใช้สารเคมีมากขึ้น

ปลาในแม่น้ำโขงลดจำนวนและหาได้น้อยลงในช่วง 5 ปีให้หลัง ตั้งแต่ปี พ.ศ. 2557 ปัจจัยสำคัญมาจากการสร้างเขื่อนตอนบน ส่งผลต่อการอพยพของปลา การวางไข่ของปลา ปัญหานี้เห็นได้ชัดในช่วงเดือนกรกฎาคม พ.ศ. 2562 ปลาลดจำนวนอย่างรวดเร็ว เรียกว่าหายนะของปลา ในช่วงที่เขื่อนไชยบุรีทดลองปั่นไฟลดการระบายน้ำของเขื่อน ทำให้เกิดวิกฤตน้ำโขงแห้งขอดในช่วงฤดูฝน และเป็นช่วงที่ปลาวางไข่ปลาของจากบุงไม่ทันทำให้ปลาทายเป็นจำนวนมาก ปัจจัยด้านอื่น ๆ มาจากการเพิ่มจำนวนของคนหาปลา การจับปลาในฤดูวางไข่ การใช้เครื่องมือหาปลาผิดประเภท เช่น การช้อนปลา

จากการระบายน้ำของเขื่อนไม่เป็นไปตามฤดูกาลทำให้ปลาหลงฤดู ไม่สามารถวางไข่ได้ และการจับปลาค้างบุงของประมงไม่ใช่แค่เฉพาะคนริมแม่น้ำโขง แต่ยังมีคนจากนอกพื้นที่เข้ามาจับปลาจำนวนมากทั้งปลาขนาดใหญ่และขนาดเล็ก จากสถานการณ์คาดว่าปลาในแม่น้ำโขงจะน้อยลง ถ้าเรายังไม่อนุรักษ์และรักษาปลาในแม่น้ำโขงไว้

ผลกระทบที่กล่าวมาข้างต้น แม่น้ำโขงทำให้เกิดผลกระทบกับปลาที่อพยพในแม่น้ำโขง ระบบนิเวศแม่น้ำโขงเปลี่ยนแปลงต้นไคร้หน้าตายจำนวนมาก หาดทรายเพิ่มมากขึ้น และปรากฏการณ์น้ำโขงสีคราม หรือ น้ำหิว ทำให้ประมงพื้นบ้านหาปลาได้ยากขึ้นเนื่องจาก ปริมาณปลาที่ลดลงจากสภาวะที่ผ่านมา



ปลาค้างในบุงตาย และต้นไคร้หน้าตายเป็นจำนวนมาก ในแม่น้ำโขง เขต ต.บ้านม่วง อ.สังขม จ.หนองคาย, กรกฎาคม พ.ศ. 2562 (ภาพ ชัยวัฒน์ ภาระคุณ)

5. ทิศทางในการจัดการแก้ไขปัญหาของบ้านตาดเสริม

จากสถานการณ์การเปลี่ยนแปลงแม่น้ำโขง ทำให้ที่มีวิจัยเห็นผลกระทบที่มีต่อวิถีชีวิตการพึ่งพาแม่น้ำโขง ในอนาคตความอุดมสมบูรณ์ของชนิดพันธุ์ปลาแม่น้ำโขงจะลดลงอย่างต่อเนื่อง ชุมชนได้ใช้ผลการศึกษาวินิจฉัยกำหนดแนวทางในการแก้ไขปัญหา ดังนี้

5.1 ข้อเสนอด้านการประมง

1. เพิ่มปริมาณพันธุ์ปลาและจัดทำพื้นที่อนุรักษ์ปลาในแม่น้ำโขงโดยจัดทำเขตอภัยทานทำน้ำโขงวัดปากน้ำฮวย มีความยาวประมาณ 200 เมตร และกว้างประมาณ 100 เมตร และแหล่งน้ำรอบในชุมชนบริเวณสำนักสงฆ์หลักหมื่น ตลอดจนแหล่งน้ำอื่น ๆ ในชุมชน
2. พัฒนาทักษะเกษตรกรผู้ได้รับผลกระทบและผู้สนใจ ในการเพาะพันธุ์ปลา เลี้ยงปลา
3. สำรวจและขึ้นทะเบียนชาวประมง
4. การศึกษาพื้นที่ทำการประมงและระบบนิเวศที่เปลี่ยนแปลงไปในแม่น้ำโขง
5. การฟื้นฟูระบบนิเวศที่เปลี่ยนแปลง การส่งเสริมกิจกรรมฟื้นฟูด้วยการปลูกต้นไม้ ไม้พื้นถิ่นที่เป็นอาหารคน อาหารปลา เช่น ไคร้หุ้ม กระโดน ผักกุ่ม เพื่อการวางไข่ของปลาและสัตว์น้ำ ในแม่น้ำโขง
6. การพัฒนาศูนย์เรียนรู้ แคมป์ปลายี่สก/ปลาเหิน ร่วมกับศูนย์เพาะเลี้ยงปลาน้ำจืด จังหวัดหนองคาย
7. การพัฒนากฎระเบียบการจัดการประมงที่ชุมชนยอมรับร่วมกันและภายใต้หลักกฎหมาย
8. การจัดตั้งกองทุนปลา รับซื้อปลาเป็น เพื่อขยายพันธุ์

5.2 ข้อเสนอด้านการป้องกันภัยพิบัติ

1. การจัดทำแผนเผชิญภัยพิบัติร่วมกับองค์กรปกครองส่วนท้องถิ่นและหน่วยงานที่เกี่ยวข้อง
2. พัฒนาเครือข่ายเฝ้าระวังภัย

5.3 ข้อเสนอด้านการพัฒนาคุณภาพชีวิต

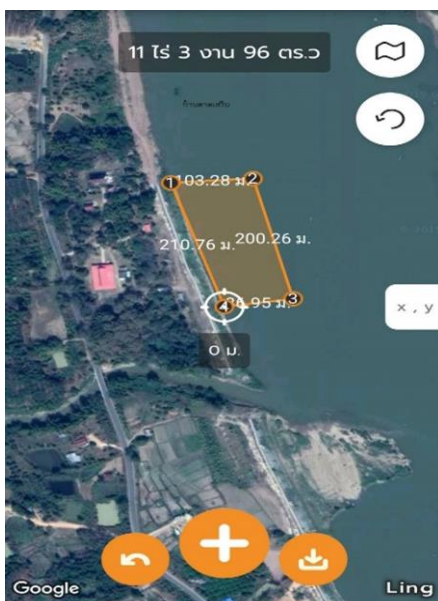
1. การศึกษาผลกระทบที่เกิดกับชุมชนรายครัวเรือน เพื่อแก้ไขปัญหาตามศักยภาพและความพร้อม เช่น ปลูกพืชเลี้ยงสัตว์ เพื่อพัฒนาอาชีพรายได้ ตามศักยภาพและความสนใจของชุมชน
2. ชุมชนสูญเสียพื้นที่ทำการเกษตรริมฝั่ง จากตลิ่งทรุดและการทำเขื่อนกันตลิ่งพัง

6. แผนงานการสร้างรูปธรรมในปี 2562-63

1. ส่งเสริมสนับสนุนให้เกิดการจัดทำแนวเขตและกำหนดเขตอนุรักษ์ปลาแม่น้ำโขง บริเวณหน้าวัดอุบมุง (วัดปากน้ำอวย) บ้านตาดเสริม พื้นที่ 11 ไร่ 3 งาน 96 ตารางวา
2. ส่งเสริมสนับสนุนให้เกิดการจัดทำเขตอภัยทานบริเวณวัดภูหลักหมื่น



ทีมวิจัย สำรวจพื้นที่เขตอภัยทาน (ภาพ ทีมวิจัยชุมชน)



แสดงแผนผังเขตอนุรักษ์พันธุ์ปลา



เขตอภัยทาน อนุรักษ์พันธุ์ปลาในแม่น้ำโขง

ภาคผนวก

โครงการศึกษานิเวศลุ่มน้ำโขงเพื่อการอนุรักษ์เขตสงวนปลาแม่น้ำโขงต่อความมั่นคงทางอาหาร กรณีบ้านตาดเสริม ตำบลบ้านม่วง อำเภอสังคม จังหวัดหนองคาย

วัตถุประสงค์

1. เพื่อศึกษานิเวศย่อยและการเปลี่ยนแปลงของแม่น้ำโขงตั้งแต่อดีต-ปัจจุบัน
2. เพื่อศึกษาปัจจัยสำคัญทางเศรษฐกิจ รายได้ของชุมชนที่พึ่งพาแม่น้ำโขงและความมั่นคงทางอาหาร
3. เพื่อหาแนวทางการสร้างแหล่งอาหารสำรองเพื่อสร้างความมั่นคงทางด้านอาหาร

งบประมาณสนับสนุน จากสำนักงานกองทุนสนับสนุนการสร้างเสริมสุขภาพ (สสส.) จำนวน 27,000 บาท

1. การศึกษานิเวศลุ่มน้ำโขงเพื่อการอนุรักษ์เขตสงวนปลาแม่น้ำโขงต่อความมั่นคงทางอาหาร จำนวน 12,000 บาท
2. การดำเนินการตามแผนปฏิบัติการชุมชนต้นแบบ ปี 2563 จำนวน 15,000 บาท

รายชื่อคณะที่มวิจัยบ้านตาดเสริม

1. นายสุชาติ ศิริราช หัวหน้าทีมวิจัย
2. นายแหว พิมพ์โพธิ์
4. นายต๋อย ทดกลาง
4. นางบุญถนอม อินธิรักษ์
5. นายจักรี บุญเชิญ
6. นายฉันทประทราน พ่ออามาตร์
7. นายสำรวย ควรเคียงเพชร
8. นายสุพัฒน์ พิมพ์โพธิ์พันธ์
9. นายบรรเล็ง สิงห์ทองชัย (เสียชีวิต)
10. นายแสวง ภาพันธ์
11. นายรัชชานนท์ อ่างมัจฉา
12. นายอุดม อ่างมัจฉา
13. นายบรรจง อ่างมัจฉา
14. นายสมบัติ คำสงค์
15. นางสุพิน ทาบัว

กิจกรรมในช่วงการทำงานวิจัย

วัน เดือน ปี	กิจกรรม	รูปภาพ
<p>4-6 กุมภาพันธ์ 2562</p>	<p>ตัวแทนชุมชนวิจัย เข้าร่วมการประชุมเชิงปฏิบัติการระดับเครือข่าย 7 จังหวัด ครั้งที่ 1/2562 ที่อำเภอธาตุพนม จ.นครพนม เพื่อร่วมวิเคราะห์สถานการณ์ปัญหาผลกระทบของแม่น้ำโขงและชุมชน และการกำหนดแนวทางการทำงานวิจัยเชิงปฏิบัติการร่วมกันในปี 2562-2563</p>	

วัน เดือน ปี	กิจกรรม	รูปภาพ
6 พฤษภาคม 2562	การประชุมเพื่อพัฒนาโจทย์วิจัย บ้านตาดเสริม ต.บ้านม่วง อ.สังขม จ.หนองคาย 	
17 กรกฎาคม 2562	การประชุมเพื่อลงนามข้อตกลง การทำวิจัยเชิงปฏิบัติการ(MOU) และการประชุมพัฒนาเครื่องมือวิจัย ของบ้านน้ำไพร บ้านตาดเสริมและบ้านห้วยค้อ  	 
26-27 กรกฎาคม 2562	ร่วมประชุมและนำเสนอสถานการณ์ปัญหา ผลกระทบจากการเปลี่ยนแปลงของแม่น้ำโขงต่อชุมชน และแผนงานด้านประมง ต่อผู้ตรวจราชการกรมประมง ร่วมกับเครือข่ายฯ จังหวัดเลย หนองคาย บึงกาฬ ณ โรงแรมแม่โขงริเวอร์วิว และโรงเรียนบ้านวังม่วง ต.บ้านม่วง อ.สังขม จ.หนองคาย 	



สำรวจพื้นที่นิเวศแม่น้ำโขงบริเวณบ้านตาดเสริม
และเก็บข้อมูลระบบนิเวศแม่น้ำโขงบริเวณวัดอุบโม
บ้านตาดเสริม ตำบลบ้านม่วง อำเภอสังคม จังหวัด
หนองคาย



วันที่ 6-7
กันยายน 2562

ร่วมประชุม โครงการฟื้นฟูทรัพยากรประมงและระบบนิเวศจากผลกระทบภัยแล้งในแม่น้ำโขงและแม่น้ำสาขาโดยการมีส่วนร่วมของชุมชน และนำเสนอแผนงานเพื่อแก้ไขปัญหา ร่วมกับกรมประมง ณ ศาลาวัดห้วยโศก ตำบลสังคม อำเภอสังคม จังหวัดหนองคาย



7-10 กันยายน
2562

เข้าร่วมการขึ้นทะเบียนองค์กรชุมชนประมงท้องถิ่นและพัฒนาทักษะการใช้ชุดเพาะฟักไข่ปลาแบบเคลื่อนที่ Mobile Hatchery กับกรมประมง ที่บ้านโนนสว่าง ตำบลบ้านม่วง อำเภอสังคม จังหวัดหนองคาย



สิงหาคม 2562

ทีมวิจัยบ้านตาดเสริมได้มีการทำแนวเขตและกำหนดเขตอนุรักษ์ปลาแม่น้ำโขงบริเวณหน้าวัดอุบโมง ตำบลบ้านม่วง อำเภอสังคม จังหวัดหนองคาย



29 กันยายน
2562

เวทีสนทนากลุ่มหาแนวการจัดทำเขตอนุรักษ์ปลา
แม่น้ำโขง และการออกแบบสำรวจข้อมูลราย
ครัวเรือน



27-29 ตุลาคม
2562

เข้าร่วม “การประชุมเชิงปฏิบัติการการพัฒนาแผน
เชิงรุก ด้านการประมงระดับชุมชน ภายใต้สภาวะ
การเปลี่ยนแปลงของแม่น้ำโขง และเสวนา เชื้อนไซ
ยะบุรี การเปลี่ยนแปลงของน้ำโขงที่ไม่หวานคืน” ณ
ศาลาประชาคม อ.ปากชม จ.เลย



<p>13 กุมภาพันธ์ 2563</p>	<p>การประชุมสรุปงานวิจัยเชิงปฏิบัติการของทีมีวิจัย บ้านตาดเสริม</p>  	 
<p>30 มีนาคม 2563</p>	<p>การประชุมเพื่อลงนามบันทึกความตกลง แผนปฏิบัติการชุมชนต้นแบบ ปี 2563</p>	
<p>4 พฤศจิกายน 2563</p>	<p>ตัวแทนทีมีวิจัยชุมชน 17 ชุมชน เข้าพบอธิบดีกรมประมง และมอบรายงานการวิจัยเชิง ปฏิบัติการ และข้อเสนอเชิงนโยบายต่อกรมประมง</p>	
		



5 พฤศจิกายน 2563

ตัวแทนทีมวิจัยชุมชน 17 ชุมชน เข้าร่วมการประชุม “ทิศทางการจัดการทรัพยากรลุ่มน้ำโขง จากงานวิจัยเชิงปฏิบัติการโดยชุมชนลุ่มน้ำโขง” เพื่อนำเสนอผลการวิจัยเชิงปฏิบัติการและข้อเสนอเชิงนโยบาย ณ ห้องประชุม 201 ชั้น 2 สำนักงานกองทุนสนับสนุนการสร้างเสริมสุขภาพ



21 ธันวาคม
2563

ทีมวิจัยชุมชนปากชม เข้าร่วมการประชุม ประชุมสรุปบทเรียน เชื่อมร้อยเครือข่ายองค์กร
เอกชน องค์กรชุมชนและภาคี สู่การจัดการสิ่งแวดล้อมลุ่มน้ำอย่างยั่งยืน (ครั้งที่ 2) ณ ศาลา
ประชาคม อ.ปากชม จ.เลย

